

Tilburgse Taferelen

De eerste rapportage | November 2012

Politieacademie
LokaleZaken
Beke Advies

Drugsmonitor Midden en West Brabant & Zeeland

Colofon

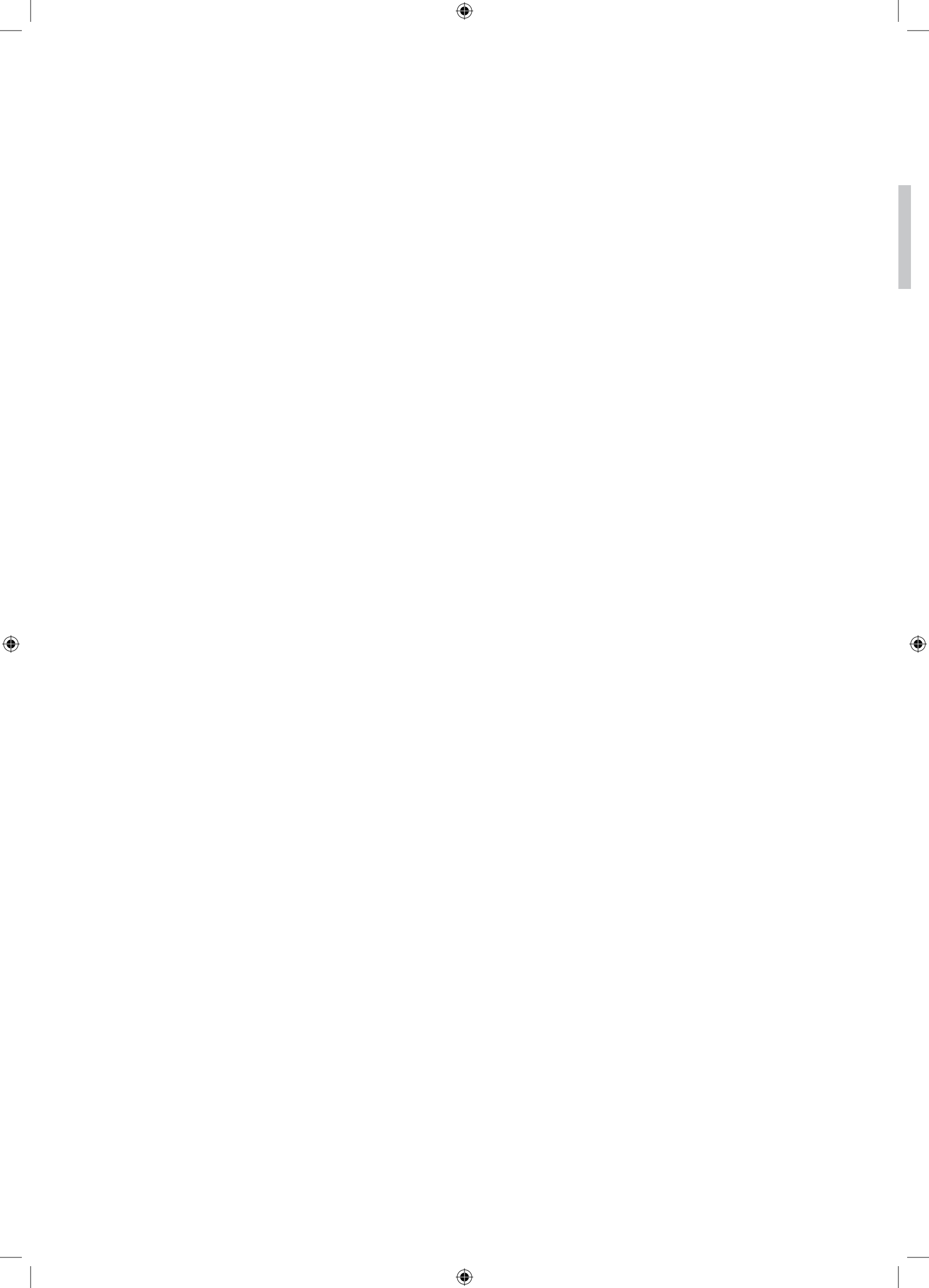
Dit onderzoek is uitgevoerd door de Politieacademie, LokaleZaken en Beke Advies.

De auteurs zijn: dr. E.J. van der Torre, drs. L. Schaap, dr. B. Beke, dr. E. Bervoets, dr. M. Gieling en D. Keijzer MSc, m.m.v. R. Holvast, J. Bik MSc en I. Gosenshuis.

De straatenuêtes zijn afgenomen door: L. Schaap, E. van der Torre, D. Keijzer, J. Bik, M. de Groot, M. Gieling, A. Levy, A. van Uden, C. Kramer, M. Holvast, A. van Schaijk, T. Aarnoutse, D. van Arkel, I. Madzura, S. van de Ven, K. Meijers, R. Nugter, Y. van Leest, I. Brouwers, M. van den Hurk, D. van den Oetelaar en H. Peters.

Inhoudsopgave

1. Inleiding	5
1.1 Drugsmonitor	5
1.2 Aanvullende gedoogcriteria	5
1.3 Onderzoeksvragen	6
1.4 Wat volgt	8
2. Coffeeshops: effecten en patronen	9
2.1 Inleiding	9
2.2 Bedrijfsvoering en klantenstromen	9
3. In cijfers: registraties en hot spots	17
3.1 Inleiding	17
3.2 Registratie: forse toename (en een mogelijke trendbreuk)	18
3.3 Hot spots in beeld	22
4. Illegale softdrugshandel: straatinformatie	27
4.1 Inleiding	27
4.2 Het belang van Tilburgse straatkennis	28
4.3 Softdrugshandel: op straat	30
4.4 Softdrugshandel: van straat	35
4.5 Wikken en wegen	38
5. Straatenquêtes	41
5.1 Inleiding	41
5.2 Softdrugsgebruikers mét wietpas	42
5.3 Softdrugsgebruikers zónder wietpas	46
5.4 Bewoners en ondernemers in de directe omgeving van een coffeeshop	48
6. Frontlijnsturing	53
6.1 Inleiding	53
6.2 Frontlijnperikelen	53
7. Hoofdconclusies en aanbevelingen	59
7.1 Hoofdconclusies	59
7.2 Aanbevelingen	60
Bijlage 1 Respondenten	61
Bijlage 2 Straatenquêtes	65
Bijlage 3 Bibliografie	71





Hoofdstuk 1

Inleiding

1.1 Drugsmonitor

Het kabinet Rutte I voert een forse beleidswijziging door in het softdrugsbeleid. De Regionale Colleges van de politieregio's Midden en West Brabant & Zeeland hebben ons gevraagd onderzoek te doen naar de effecten daarvan. We ontwikkelen daartoe een drugsmonitor die deze effecten in het gehele gebied in kaart brengt, in elk geval in 2012 en 2013. Deze rapportage is de eerste publicatie in het kader van die drugsmonitor en heeft louter betrekking op de stad met de meeste coffeeshops (11): Tilburg.

We geven in dit hoofdstuk een korte toelichting op de veranderingen in het softdrugsbeleid (1.2). Vervolgens presenteren we de onderzoeksvragen en onderzoeksmethoden (1.3). Daarbij besteden we aandacht aan enkele punten of ontwikkelingen die van belang zijn voor de – interpretatie van – uitkomsten van deze studie in Tilburg.

1.2 Aanvullende gedoogcriteria

Het kabinet voert een forse beleidswijziging door in het Nederlandse softdrugsbeleid. In twee brieven van 27 mei 2011 (TK 2010-11, 24 077, nr. 259) en 26 oktober 2011 (TK 2011-12, 24 077, nr. 265) worden de aanscherpingen uiteengezet. Het belangrijkste probleem dat wordt aangepakt is de ontwikkeling van coffeeshops tot “moeilijk beheersbare grote cannabisverkooppunten”. Coffeeshops in de grensstreek kennen een grote toestroom van buitenlandse drugstoeristen. Dit veroorzaakt overlast. De grote drukte aan de ‘gedoogde voordeur’ van de coffeeshops resulteert in een grote vraag van coffeeshophouders naar goede softdrugs, die wordt aangevoerd via de ‘criminele achterdeur’. Zo bezien zijn de drukke coffeeshops een stimulant geweest voor de georganiseerde misdaad, want de winstmarges bij hennepcultuur zijn nu eenmaal riant. Op basis van onderzoek door de Commissie van de Donk (“Geen deuren maar daden”), trekt het kabinet - letterlijk geciteerd - drie conclusies (TK 2010-11, 24 077, nr. 259):

- Het middelengebruik van minderjarigen moet sterker worden tegengegaan. Met name kwetsbare jongeren dienen beschermd te worden tegen drugs- en alcoholgebruik, daarmee samenhangend probleemgedrag en tegen sociale marginalisering.
- Coffeeshops zijn uitgegroeid tot moeilijk beheersbare grote cannabisverkooppunten. De coffeeshops moeten terug naar waar ze oorspronkelijk voor bedoeld waren: verkooppunten voor de lokale gebruikers (kleinschalige gelegenheden).
- Versterking en verbreding van de strijd tegen de georganiseerde misdaad is nodig.

Het nieuwe beleid komt tot uitdrukking in aanpassing van de gedoogcriteria in de aanwijzing Opiumwet van het Openbaar Ministerie. De bekende AHOJG-criteria (geen Affichering, geen

Harddrugs, geen Overlast, geen verkoop aan Jeugdigen, geen verkoop van Grote hoeveelheden per transactie), worden uitgebreid met twee criteria, te weten:

- *Het B-criterium: de coffeeshop als besloten club.* Coffeeshops worden besloten clubs voor de lokale markt. Daartoe kunnen alleen meerderjarige ingezetenen van Nederland toegang krijgen tot een coffeeshop: op basis van lidmaatschap van de desbetreffende coffeeshop. Het lidmaatschap wordt door de coffeeshophouder verleend. Dit wordt gecontroleerd op basis van een verplichte ledenadministratie van de exploitant. Vanwege de nagestreefde kleinschaligheid wordt het aantal leden van een coffeeshop gemaximeerd. Het lidmaatschap is duurzaam: dus niet op dagbasis bijvoorbeeld en voor tenminste één jaar.
- *Het I-criterium: coffeeshops zijn louter toegankelijk voor Nederlandse ingezetenen.* Lidmaatschap van een coffeeshop is louter mogelijk voor ingezetenen van Nederland van 18 jaar of ouder. Een ingezetene is een persoon met zijn woonadres in een Nederlandse gemeente. Buitenlandse drugstoeristen (m.n. uit België, Duitsland en Frankrijk) hebben dus geen toegang meer tot een coffeeshop. Uit onderzoek in de grensstreek blijkt dat dit een enorm grote verandering betekent aan de voordeur van de coffeeshops: veel klanten komen namelijk uit het buitenland.

De beleidsverandering wordt gefaseerd ingevoerd, zo blijkt uit een brief van de minister van Veiligheid en Justitie d.d. 15 december 2011:

- Per 1 mei 2012 zullen in de gemeenten van de provincies Limburg, Noord-Brabant en Zeeland het Besloten Club- en het Ingezetenen criterium worden ingevoerd, met uitzondering van het maximumaantal leden van 2.000. Het staat de gemeenten in andere provincies vrij deze criteria ook al toe te passen.
- Per 1 januari 2013 wordt het maximumaantal van 2.000 leden van kracht.
- Per 1 januari 2013 zullen het B- en I-criterium in het hele land gelden.
- Per 1 januari 2014 wordt het Afstandscriterium van kracht.

Met het zogenoemde Afstandscriterium wordt bedoeld dat de afstand tussen scholen en coffeeshops wordt vastgesteld op tenminste 350 meter: gemeten over de openbare weg, van deur tot deur.

1.3 Onderzoeksvragen

We beantwoorden in deze eerste rapportage - in het kader van de drugsmonitor in Midden en West Brabant & Zeeland - voor Tilburg de volgende onderzoeksvragen, voor zover dat in oktober 2012 reeds mogelijk is:

Hoofdvraag:

- Wat zijn in Tilburg de effecten van de veranderingen in het softdrugsbeleid per 1 mei 2012 op de aard, omvang en verschijningsvormen van drugsoverlast, drugscriminaliteit en drugsgebruik?

Onderzoeksvragen:

- Op welke wijze voeren coffeeshophouders het B- en I-criterium in en hoe verloopt het coffeeshopbezoek?
- Hoe ontwikkelt de drugsoverlast en -criminaliteit zich rondom coffeeshops?
- Hoe reageren buitenlandse drugstoeristen op de beleidsveranderingen?
- Welke veranderingen treden op in de illegale (detail)handelsmarkt van softdrugs in Midden en West Brabant & Zeeland?

Om deze vragen te beantwoorden hebben we verschillende methoden van onderzoek gehanteerd. Ten eerste hebben we in totaal 39 respondenten, onder meer coffeeshophouders, politiemensen, gemeenteambtenaren, OM, jongerenwerkers en particuliere beveiligers geïnterviewd. Zie bijlage 1 voor een respondentenlijst.

Ten tweede hebben we bijeenkomsten belegd met uitvoerende politiemensen, met uitvoerders van andere relevante organisaties (o.a. Stadstoezicht, woningcorporaties, jongerenwerk en verslavingszorg) en met bewoners. Op die manier hebben we in totaal met 64 respondenten gesproken.

Ten derde hebben we straatenquêtees afgenomen: onder softdrugsgebruikers en onder bewoners en ondernemers in de directe omgeving van de elf Tilburgse coffeeshops. Met een veldwerkteam van 22 enquêteurs, waaronder enkele hoofdonderzoekers, zijn in totaal 1.180 respondenten in Tilburg ondervraagd: 569 leden van een coffeeshop, 128 softdrugsgebruikers zonder 'wietpas' en 483 bewoners of ondernemers. Zie verder bijlage 2.

Ten vierde hebben we al de verzamelde straatinformatie gekoppeld aan systeem informatie. We hebben overzichten gemaakt van relevante politieregistraties en daarvan hebben we zogenoemde hot spot-kaarten gemaakt.

Ten slotte hebben we met enkele street-level functionarissen meegelopen, zo zijn we onder andere mee geweest met de particuliere fietspatrouille die was ingehuurd door coffeeshophouders en hebben we een actie van het zogenoemde Joint Hit Team bijgewoond. We zijn ook gewoonweg de straat opgegaan om observaties te verrichten op hot spots en hot times en om op die plaatsen en tijden mensen op straat te spreken. We hebben ook enkele (van softdrugshandel) verdachte winkel- of horecapanden bezocht om zelf polshoogte te nemen. Zie verder de bijlage.

We hebben al met al veel onderzoeksactiviteiten ondernomen om de onderzoeksvragen te beantwoorden. Dit stelt ons in staat om op een verantwoorde manier de tussenbalans op te maken. Toch dient een aantal feiten en omstandigheden in acht te worden genomen bij de interpretatie van onze onderzoeksresultaten:

- a. Om bepaalde effecten van het nieuwe softdrugsbeleid in kaart te brengen is het nu nog te vroeg. We geven drie voorbeelden. Ten eerste zijn eventuele gezondheidseffecten nu nog niet zichtbaar. Ten tweede kijken veel softdrugsgebruikers nog de kat uit de boom en zou het bijvoorbeeld zo kunnen zijn dat personen die nu geen coffeeshop meer

bezoeken, dat straks toch weer zullen doen. Ten derde vergt het tijd en energie – van ons en van de politie – om een illegale drugsmarkt in kaart te brengen.

- b. We kunnen ons geregeld niet (louter) baseren op uitspraken van respondenten. Dat komt doordat er stevige private belangen op het spel staan met de verandering van het softdrugsbeleid en doordat er respondenten zijn met stellige ideologische en normatieve opvattingen over het (nieuwe) softdrugsbeleid, die van invloed zijn op datgene wat ze tegenover ons presenteren als realiteit. Dit speelt wel vaker een rol, maar op dit dossier komt het naar onze inschatting vaker voor dan bij een doorsnee criminologisch onderzoek.
- c. We hebben met ons veldwerk allerhande relevante patronen in kaart gebracht, maar het is geregeld niet geheel duidelijk te maken in welke mate dit nu ook al voorkwam voor 1 mei 2012. Vooral op het punt van de toegenomen illegale softdrugshandel valt op dat dit deels in handen ligt van criminele groepen en structuren die ook voor 1 mei 2012 al crimineel actief waren, ook in de vorm van softdrugscriminaliteit. Een bestaand patroon wordt dus versterkt. Het krijgt daardoor meer aandacht van politie of gemeente en in ons onderzoek, waardoor er dus ook meer informatie beschikbaar komt. We brengen de illegale softdrugsmarkt zo goed mogelijk in kaart en agenderen daders, locaties en handelspraktijken die het waard zijn om aan te pakken, grotendeels los van de precieze inhoud van het softdrugsbeleid.

1.4 Wat volgt

Hoofdstuk 2 beschrijft de effecten van het nieuwe softdrugsbeleid voor de Tilburgse coffeeshops.

Hoofdstuk 3 presenteert relevante politieregistraties en verbindt hier enkele conclusies aan. Dit soort systeemkennis wordt vervolgens aangevuld met andere bronnen, die in het bijzonder zijn gebaseerd op veldwerk in Tilburg.

Hoofdstuk 4 beschrijft en analyseert, op basis van typische straatinformatie, de gang van zaken op de Tilburgse markt van illegale straathandel.

In hoofdstuk 5 komen de uitkomsten aan bod van de stratenquêtes die we hebben afgenomen.

Hoofdstuk 6 analyseert bondig de uitvoeringsorganisatie van het nieuwe softdrugsbeleid in Tilburg.

Hoofdstuk 7 trekt conclusies en formuleert aanbevelingen. In de bijlage wordt onder meer verantwoord hoe we dit onderzoek hebben uitgevoerd.

Hoofdstuk 2

Coffeeshops: effecten en patronen

2.1 Inleiding

Dit hoofdstuk gaat in op de effecten van het nieuwe softdrugsbeleid op de Tilburgse coffeeshops. Belangrijke bevindingen en conclusies in dit hoofdstuk zijn:

1. De Tilburgse coffeeshops worden sinds 1 mei 2012 geconfronteerd met een forse teruggang in de klandizie en in de omzet.
2. Voormalige coffeeshopklanten zien om allerlei redenen vooralsnog af van lidmaatschap van een Tilburgse coffeeshop. Er bestaat vrees voor (negatieve effecten van) het bekend raken van softdrugsconsumptie vanwege de registratie als lid van een coffeeshop. Dit werd versterkt door de verplichting een GBA-uittreksel te overhandigen en door een reeks negatieve berichten in de (social) media over de privacy-risico's van een 'wietpas'.
3. Het beperkte aantal inschrijvingen bij Tilburgse coffeeshops is geen vaststaand gegeven. Veranderde omstandigheden en/of nieuwe inschattingen van softdrugsgebruikers resulteren tijdens ons veldwerk in een toename van het aantal coffeeshopleden: minder politiecontroles in coffeeshops, geen verplichting meer om een GBA-uittreksel te overhandigen, slechte ervaringen op de illegale markt, gehamsterde voorraden die opraken en prijsverlagingen in enkele coffeeshops.

2.2 Bedrijfsvoering en klantenstromen

2.2.1 De invoering van het nieuwe softdrugsbeleid heeft schokeffecten teweeg gebracht in de bedrijfsvoering van de Tilburgse coffeeshops. Het belangrijkste effect bestaat uit een forse afname van het aantal klanten. In vrijwel alle Tilburgse coffeeshops wordt daarnaast, per softdrugsklant, een afname genoteerd van de verkoop van reguliere horecaproducten vanwege het wegvallen van de sfeer. Bovendien mogen er geen personen meer 'mee' naar binnen met een softdrugsklant. De gemiddelde omzet van softdrugs per klant stijgt volgens verschillende coffeeshops. Ze denken dat leden softdrugs kopen voor niet-leden.

De schattingen van de omzeteffecten verschillen per coffeeshop, maar het omzetverlies schommelt in de zomermaanden volgens de coffeeshops tussen de 85% en 70%. Vanwege nieuwe inschrijvingen sindsdien bedraagt dit momenteel eerder 70%. Sinds half juli hoeven de coffeeshops geen GBA meer te vragen aan personen die zich in willen schrijven als lid en die beschikken over een Nederlands ID.

Op basis van interviews met eigenaren of beheerders van de coffeeshops en op basis van uitgevoerde controles, hebben we tabel 2.1 opgesteld. De belangrijkste redenen voor het klantenverlies zijn het wegvallen van de buitenlandse drugstoeristen en de geringe bereidheid van 'oude' lokale of regionale klanten - dat wil zeggen klanten die voor 1 mei 2012 de Tilburgse

coffeeshops bezochten - om zich in te schrijven als 'lid'. Recent groeit het aantal leden en de klandizie wel weer.

De omzet van Tilburgse coffeeshops daalt beduidend. Er worden dientengevolge bezuinigingen doorgevoerd. Tijdelijke arbeidscontracten worden niet verlengd, de inhuur van portiers of andere beveiligers wordt stopgezet of verminderd en er worden ontslagen doorgevoerd of voorbereid. De nieuwe beleidsrealiteit heeft consequenties voor de bedrijfsvoering van coffeeshops. Respondenten merken soms op dat het voor een categorie coffeeshops neerkomt op de ontwikkeling van een omzet van "miljoenen" naar "tonnen". We zijn ons overigens bewust van grote onderlinge verschillen tussen coffeeshops en we beschikken niet over omzetgegevens.

Tabel 2.1 Leden van Tilburgse coffeeshops

<i>Coffeeshop</i>	Aantal leden vóór versoepeling GBA maatregel (juni 2012) Bron: peiling door onderzoekers	Aantal leden 1 dag na versoepeling GBA Bron: coffeeshopcontrole gemeente 13 juli 2012	Aantal leden tweede week september 2012 Bron: peiling door onderzoekers	Aantal leden 5 oktober 2012 Bron: coffeeshopcontrole politie
<i>The Grass Company</i>	90% minder bezoekers in totaal Aantal leden op 10 juli: 1.071	1089	80% minder bezoekers in totaal Aantal leden op 7 sept: 2.876	3.656
<i>De Muze</i>	30 tot 50 klanten per dag	325	80 tot 120 klanten per dag Ca. 900 leden	1.064
<i>Toermalijn</i>	460 leden: ca. 120 klanten per dag	485	210 klanten per dag 953 leden	1.065
<i>Shiva</i>	-	432	Tussen de 50 en 80 kassa-aanslagen per dag 667 leden	718
<i>Casa</i>	-	130	25 a 30 klanten per dag 331 leden	385
<i>Ochtendgloren</i>	Gemiddeld aantal bezoeken per dag 110 Aantal leden 10 juli: 409	415	Aantal leden 7 sept.: 800 Gemiddeld aantal bezoekers per dag 160	922
<i>Crackers</i>	-	791	Tussen de 1.000/1.100 leden	1.174
<i>Pasja</i>	Ongeveer 100 klanten per dag	278	850	916
<i>Level</i>	236	242	366	406
<i>Maximillian</i>	-	351	740	834
<i>Afrika</i>	-	-	-	836

2.2.2 Welke ingezetenen schrijven zich wel en niet in als lid bij de Tilburgse coffeeshops? Personen die meerdere dagen per week - en soms zelf bijna dagelijks - een coffeeshop bezochten, hebben zich deels niet ingeschreven bij een coffeeshop. Het valt in de interviewronde onder coffeeshopeigenaren of -beheerders op dat sommige coffeeshops veel vaste klanten kwijt zijn geraakt en andere in (veel) mindere mate. Er zijn verschillende categorieën ingezetenen die zich *niet of in beperkte mate inschrijven*.

In de eerste plaats zijn jongvolwassenen (allochtonen nog meer dan autochtonen) terughoudend om een 'wietpas' aan te vragen. Ze zijn klaarblijkelijk beducht dat hun softdrugsgebruik wordt opgemerkt: door hun ouders (velen wonen nog thuis), door onderwijsinstellingen of door werkgevers.

In de tweede plaats gaat het om mensen (ouder dan 25 jaar) die om wat voor reden dan ook weinig of geen vertrouwen hebben in de overheid, en meer in het bijzonder hoe de overheid omgaat met hun privacy en belangen ('de wantrouwigen'). We bedoelen hiermee dat ze vrezen dat lidmaatschap van een coffeeshop tegen hen wordt gebruikt.

In de derde plaats gaat het juist om zelfredzame mensen, ouder dan 25 jaar ('de zelfredzamen'). Dit zijn mensen die erop vertrouwen dat ze desgewenst toch wel aan softdrugs kunnen komen. Ze hebben niet besloten om nooit lid te worden van een coffeeshop, maar ze wachten eerst maar eens even af wat er nu gaat gebeuren. Dit wordt in de hand gewerkt door lobby's van de coffeeshopbranche om de wietpas ongedaan te maken en door voornemens van bepaalde politieke partijen om de 'wietpas' af te schaffen als zij het voor het zeggen zouden hebben.

Veel gebruikers die voor 1 mei 2012 softdrugs kochten in Tilburgse coffeeshops - en nu niet meer of nog niet - zijn geen losers. Er zijn veel zelfredzame softdrugsgebruikers die op de één of andere 'afgeschermd' en overlastarme manier, zonder lidmaatschap van een coffeeshop, toch nog wel voorzien in hun behoefte aan softdrugs (zie verder in dit rapport voor hun tactieken). Deze zelfredzaamheid verklaart een bevinding van deze eerste Tilburgse drugsmonitor: er komen veel minder klanten in de coffeeshops, maar er zijn geen grote overlastproblemen op straat. De illegale markt heeft terrein gewonnen, maar belast de openbare orde in beperkte mate. De zelfredzaamheid van veel blowers betekent ook dat moet worden gewaakt voor snelle conclusies omtrent het afglijden - maatschappelijk en wat middelengebruik betreft - van grote groepen softdrugsgebruikers die niet (meer) in Tilburgse coffeeshops komen. Veel softdrugsgebruikers zijn te zelfbewust of verantwoordelijk om zomaar af te glijden vanwege een verandering in het softdrugsbeleid. Dat neemt niet weg dat alertheid is geboden ten aanzien van bepaalde groepen, met name jonge softdrugsgebruikers, die aankopen doen bij leden van criminele (jeugd) groepen. We komen hier in deze studie uiteraard op terug.

De Tilburgse coffeeshopeigenaren en -beheerders constateren verschillende trends onder de gebruikers die zich *wel* hebben ingeschreven als lid van hun coffeeshop:

- Er zijn in de eerste weken relatief veel personen geweest die zich bij meerdere coffeeshops hebben ingeschreven. De motieven zijn soms niet geheel duidelijk en lopen uiteen: bezorgdheid om geen deel uit te maken van de eerste 2.000 inschrijvingen ("dat viel dus wel mee", aldus een coffeeshopeigenaar); 'status' vanwege de lidmaatschappen; intenties om legaal in te kopen en illegaal door te verkopen; keuzevrijheid behouden bij het kiezen van een coffeeshop.

- Tientallen personen hebben zich ingeschreven, maar hebben de coffeeshop slechts één of enkele keren bezocht. Het is opmerkelijk dat deze personen zich – met inachtneming van gevoeligheden omtrent privacy – laten registreren, maar die registratie vervolgens niet benutten. Dit soort klanten kan een last worden voor een coffeeshop als een harde bovengrens van 2.000 leden wordt bereikt.
- Vooral ouderen – dat wil zeggen boven de 30 of 40 jaar – en autochtonen schrijven zich in. Enkele bedrijfsleiders of coffeeshopeigenaren stellen vast dat hun zaak “wit” is geworden.
- Er schrijven zich verhoudingsgewijs – dat wil zeggen in het totale ledenbestand en ten opzichte van de periode voor 1 mei 2012 – meer vrouwen in van middelbare leeftijd. Verschillende coffeeshopeigenaren signaleren dat sommige vrouwen softdrugs kopen voor hun kinderen of echtgenoot en zo het risico afdekken dat deze anders menen te lopen op school, op het werk of bijvoorbeeld bij de reclassering. Zo wordt ook gezorgd voor goede kwaliteit softdrugs en is er ouderlijk toezicht op de hoeveelheid.
- Klanten die voorheen voor de sfeer in de coffeeshop bleven hangen, gaan nu vaak eerder of meteen na aankoop van softdrugs naar huis. De sfeer en horecafunctie vallen weg, al verschilt ook dit weer per coffeeshop. In één kleine coffeeshop (Level) lijkt de sfeer zich bijvoorbeeld redelijk te herstellen of althans beter dan waar de beheerder in juli en augustus 2012 op rekende.

2.2.3 De klandizie van de coffeeshops in Tilburg is beduidend afgenomen. Dit komt ten dele door het wegvallen van buitenlandse klanten. Overigens blijven de - voornamelijk Belgische - drugstoeristen niet alleen weg bij de Tilburgse coffeeshops. Ze worden ook niet of nauwelijks meer gespot in Tilburg. De zogenoemde uitstroomcontroles leveren zelden of nooit een drugsvangst op bij buitenlandse softdrugstoeristen die inkopen hebben gedaan in Tilburg. In de eerste dagen en weken verschenen er zo nu en dan buitenlandse drugstoeristen aan de deur van coffeeshops, maar die zijn geweigerd met tekst en uitleg (onder meer door middel van flyers in de eigen taal). Op basis van een onderzoek dat in 2012 bij (slechts) drie coffeeshops is uitgevoerd (Dufec, 2012), wordt het aantal drugstoeristen geschat op 18% van de klandizie. Op basis van deze bron wordt gerekend op een klantenreductie van ongeveer een vijfde bij de coffeeshops in Tilburg. Coffeeshopeigenaren benadrukken dat de afname van de overlast vanwege het wegvallen van de buitenlandse klanten beperkter is dan in ‘coffeeshopgemeenten’ die dichter bij de landsgrens liggen, zoals Maastricht. Het is wel de vraag of elke coffeeshop in Tilburg 18% buitenlandse klanten kende. In een coffeeshop spraken we bijvoorbeeld een medewerker die het percentage beduidend hoger inschatte. In die shop zou het klantenverlies dus hoger kunnen zijn, net als de afname van de overlast vanwege de stroom buitenlandse klanten. Enkele wijkagenten denken ook dat het percentage drugstoeristen bij meerdere coffeeshops hoger lag dan 18%.

2.2.4 Het aantal 'Nederlandse klanten' uit de stad en regio is ook beduidend afgenomen in de Tilburgse coffeeshops. Softdrugsgebruikers, coffeeshopeigenaren of –beheerders en andere respondenten geven de volgende verklaringen voor de afname van de coffeeshopklanten sinds 1 mei 2012:

- a. In Tilburg gold per 1 mei 2012 de verplichting om bij inschrijving als lid van een coffeeshop een uittreksel uit het GBA te overhandigen. Dit uittreksel diende bij de gemeente te worden opgehaald. Dit werd door veel voormalige coffeeshopklanten gezien als een bureaucratische drempel waartoe men niet bereid was. Ook bestond de vrees dat personen door het aanvragen van zo'n uittreksel werden gezien als drugsgebruiker, te meer omdat in Tilburg werd gevraagd naar de reden voor het aanvragen van een GBA-uittreksel en er een apart loket zou zijn ingericht vanwege de 'wietpas'. De kosten voor het aanvragen van een GBA zouden ook een drempel zijn geweest.
- b. Er worden allerhande persoonsgegevens – die tot op de persoon herleidbaar zijn – geregistreerd op een lijst die wordt beheerd door de coffeeshop. Dit wordt door softdrugsgebruikers niet vertrouwd. Te meer niet omdat gegevens op deze lijst worden geraadpleegd door controlerende politiemensen en ze – onder niet precies beschreven omstandigheden – gegevens van deze lijst mee kunnen nemen naar het politiebureau.
- c. Gebruikers vrezen dat hun softdrugsconsumptie, via de aangelegde 'coffeeshopadministratie', bekend raakt bij personen of instanties die dit tegen hen kunnen gebruiken. Hierbij kan worden gedacht aan ouders, onderwijsinstellingen, werkgevers, verzekeraars, uitkeringsinstanties of hypotheekverstrekkers. Dit effect wordt versterkt door geruchtvorming en mediaberichten over 'lekken' in (digitale) databestanden. Bovendien hebben veel softdrugsgebruikers wat te verliezen als softdrugsgebruik bekend raakt. Veel softdrugsgebruikers volgen een respectabele opleiding (Tilburg telt naast middelbare scholen en ROC's een universiteit en hogeschool) of hebben een 'nette' baan, ook bij gerenommeerde bedrijven of overheidsinstellingen (inclusief gemeente, politie en defensie).
- d. De vrees voor het bekend raken van tot op personen herleidbare gegevens over softdrugsgebruik werd aangewakkerd door de hoge frequentie van de politiecontroles in de weken na 1 mei 2012 en door (verhalen over) de gehanteerde stijl. Politiemensen bestudeerden goed zichtbaar voor aanwezige klanten de lijsten en het verhaal ging dat ze gegevens per telefoon controleerden of doorbelden en dat ze ook gegevens mee namen.
- e. Coffeeshophouders en belangenbehartigers van de coffeeshopbranche hebben – soms fel en goed zichtbaar in de media of op het internet – allerhande bezwaren aangedragen tegen de 'wietpas'. Dit heeft het idee dat de registratie niet valt te vertrouwen versterkt.
- f. Softdrugsgebruikers hebben in de periode voor 1 mei gehamsterd en beschikten derhalve over een voorraad softdrugs. Dat gaf hen de mogelijkheid de kat uit de boom te kijken bij de invoering van de 'wietpas'.

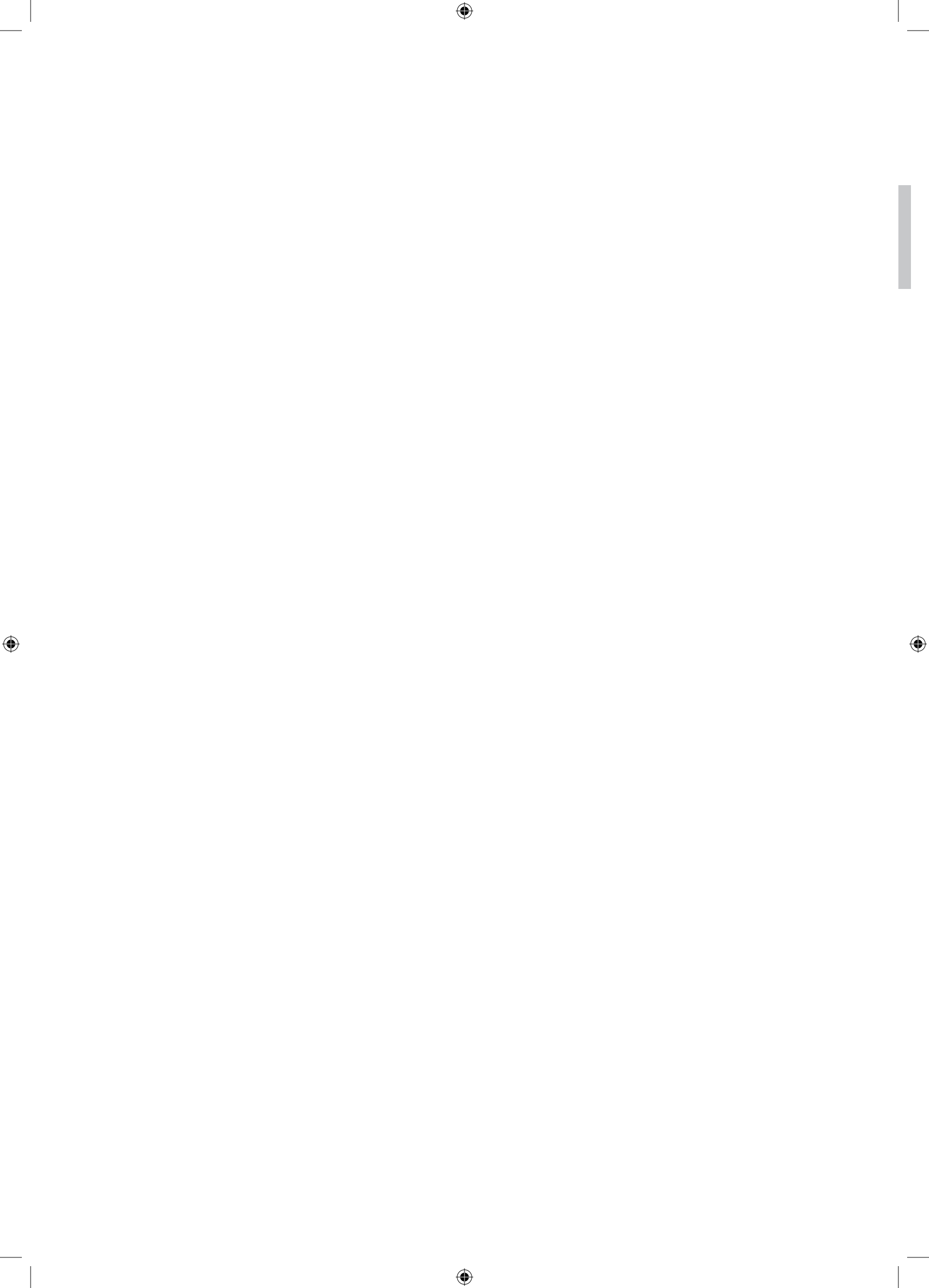
- g. Studenten waren een categorie klanten. De vakantieperiode, kort na 1 mei 2012, was een reden om geen lid te worden. Het is de vraag wat er in het nieuwe studiejaar gaat gebeuren.
- h. Een categorie voormalige Tilburgse coffeeshopklanten wijkt sinds 1 mei 2012 uit naar coffeeshopgemeenten waar het B- en I-criterium nog niet is ingevoerd. Genoemd worden met name Nijmegen en Rotterdam. In deze steden wordt een coffeeshoptocht gemaakt, zodat (beduidend) meer dan 5 gram per persoon mee naar huis kan worden genomen. Dit resulteert in een voorraad die ze zelf oproken of verkopen in kleine kring.
- i. Illegale handelaren hebben zich voorbereid op de invoering van het nieuwe softdrugsbeleid. Zij hebben voor 1 mei 2012 telefoonnummers verspreid onder coffeeshopklanten, zodat ze buiten de coffeeshop om softdrugs konden leveren aan deze klanten. Andere illegale handelaren vangen onbekende klanten zonder 'wietpas' af in de omgeving van de coffeeshops. Dit laatste neemt inmiddels af. Er heeft ook doorverkoop plaats vanuit de Tilburgse coffeeshops. Die doorverkoop heeft plaats in de leefomgeving van de coffeeshopklanten, maar deels ook rondom coffeeshops.
- j. Enkele respondenten menen een bijzonder illegale variant te bespeuren. Enkele (voormalige?) medewerkers van coffeeshops of personen uit de sociale kring rond eigenaren van coffeeshops, zouden softdrugs bezorgen. Hierbij zou gebruik gemaakt worden van coffeeshopleveranciers, waardoor deze illegale handel een troef zou hebben in de vorm van (een deel van) het brede en goede assortiment van coffeeshops. Bezoekers zonder 'wietpas' van één coffeeshop in Tilburg lijken door te worden verwezen naar een horecazaak 'om de hoek'. Het is onduidelijk of dit illegale afvang is door dealers die concurreren met deze coffeeshop of dat dit met instemming of medewerking van de coffeeshop gebeurt.
- k. De prijzen van softdrugs liggen op de illegale markt lager dan in de coffeeshops. In combinatie met de economische crisis – die zich juist ook in volkse wijken van Tilburg laat voelen – is dit een stimulans om de illegale markt op te (blijven) zoeken: als vast afzetkanaal of als alternatief naast aankopen in de coffeeshop.
- l. We spraken respondenten op straatniveau die hebben geconstateerd dat er 'de nodige' softdrugsgebruikers zijn die – tijdelijk? – minder of zelfs geen softdrugs hebben geconsumeerd. Hier is niet perse iets voor in de plaats gekomen ("of alleen zware shag"), want deze mensen kijken de kat uit de boom. Het spreekt voor zich dat deze mensen niet verslaafd of verslingerd zijn aan softdrugs. Sommigen vonden het gezellig om soms een joint in een coffeeshop te roken en hebben dat sinds 1 mei 2012 niet meer gedaan. Het gaat waarschijnlijk niet om grote aantallen, maar het attendeert op een mogelijke ontwikkeling die ontbreekt in het publieke en professionele debat.
- m. Sinds 1 mei 2012 zijn er verschillende grote evenementen georganiseerd in Tilburg, met als uitschieter de Tilburgse Kermis. Onder het oude softdrugsbeleid zorgde dit soort massa-evenementen voor extra klandizie en omzet in de Tilburgse coffeeshops. Bezoekers van evenementen kunnen nu echter niet zomaar lid worden en softdrugs kopen in een coffeeshop. Dit soort periodieke klantenstromen komt te vervallen.

Sommige van deze verklaringen zijn per definitie tijdelijk van aard en andere factoren lijken duurzamer. Sommige verklaringen vallen te beïnvloeden door coffeeshops of door het overheidsbeleid. Dat biedt aanknopingspunten om de situatie te veranderen en te verbeteren, waarmee we in dit geval bedoelen dat de verkoop van softdrugs voor de lokale markt meer via de coffeeshops verloopt (en dus minder langs illegale kanalen).

2.2.5 Er hebben zich sinds 1 mei 2012 enkele veranderingen voorgedaan die hebben geleid tot een toename van het aantal leden van Tilburgse coffeeshops. Het gaat om de volgende maatregelen of ontwikkelingen:

- a. De intensiteit van de politiecontroles van coffeeshops (waarbij de registratie en de aanwezigen werden gecontroleerd) is fors verminderd: van (bijna) dagelijks tot steekproefsgewijs. Dit geeft rust in en rondom de coffeeshops.
- b. De burgemeester heeft half juli het beleid versoepeld. De controle van het I-criterium (is iemand een ingezetene?) wordt in handen gelegd van de coffeeshop. Er wordt niet meer gecontroleerd of er van alle leden GBA-uittreksels aanwezig zijn. Sindsdien vragen de Tilburgse coffeeshops niet meer om een GBA-uittreksel bij inschrijving, maar louter om een Nederlands ID-bewijs. Als iemand dit niet kan tonen, wordt alsnog gevraagd naar een GBA-uittreksel. Deze versoepeling heeft volgens coffeeshopeigenaren geleid tot meer inschrijvingen.
- c. De gehamsterde voorraden softdrugs raken op. Dit werkt in de hand dat softdrugsgebruikers toch (ook) weer de coffeeshops opzoeken en zich inschrijven als lid.
- d. Softdrugsgebruikers ondervinden van lieverlee de nadelen op de illegale markt, zoals slechte kwaliteit, klein assortiment, de kans om slachtoffer te worden van een misdrijf (beroving of oplichting, bijvoorbeeld gras verkopen in plaats van softdrugs) en onbetrouwbare leveringen. Vanwege slechte ervaringen op de illegale markt keert een categorie softdrugsklanten terug naar Tilburgse coffeeshops.
- e. Verschillende coffeeshops hebben de prijzen van softdrugs verlaagd. Ze hopen zo meer te verkopen per klant en ook meer nieuwe leden aan te trekken.
- f. Het studiejaar start weer begin september. Er zijn vanaf dat moment veel meer studenten in de stad aanwezig dan in de maanden juni, juli en augustus. Dit kan leiden tot meer leden van de coffeeshops.

Het valt tijdens ons veldwerk op dat softdrugsgebruikers vaak niet definitief hebben besloten om geen lid te worden van een Tilburgse coffeeshop. Ze wikken en wegen wat ze zullen gaan doen (zie ook hoofdstuk 4). Dat geeft coffeeshophouders en de overheid kansen om het aantal coffeshopleden te laten stijgen – waardoor de lokale illegale markt zou worden gereduceerd.





Hoofdstuk 3

In cijfers: registraties en hot spots

3.1 Inleiding

Dit hoofdstuk is in hoge mate gebaseerd op politieregistraties. Er kleven uiteraard beperkingen aan (louter) dit soort systeemkennis, maar het geeft een eerste indicatie over de gang van zaken in Tilburg na de veranderingen in het softdrugsbeleid per 1 mei 2012. In andere hoofdstukken koppelen we straatkennis aan dit soort systeemkennis.

Belangrijke bevindingen en conclusies in dit hoofdstuk zijn:

1. Het geregistreerde aantal drugsincidenten in Tilburg is in de vijf maanden na de wijzigingen van het softdrugsbeleid – mei tot en met september 2012 – bijna verdubbeld ten opzichte van dezelfde maanden in 2011. Op basis van informatie uit stratenquêtes, van bewoners en professionals en uit eigen observaties is ontegenzeggelijk een deel van deze toename een direct gevolg van het nieuwe beleid. Vooral de weerstand van veel Nederlandse gebruikers tegen de officiële registratie bij coffeeshops heeft geleid tot een groei van de illegale markt. Maar daarmee is slechts een deel van de stijging verklaard. De toename is mede veroorzaakt door de intensievere controle en handhaving én de toegenomen meldingsbereidheid van bewoners en coffeeshophouders. Een deel van de stijging is met andere woorden het simpele gevolg van meer controle waardoor reeds bestaande illegale handel en/of drugsgerelateerde overlast beter in beeld komt. De conclusie is dan ook dat maar een deel van de gemeten stijging op het conto van de invoering van de 'wietpas' komt (zie ook hoofdstuk 4 en 5).
2. Er lijkt zich een (nieuwe) trendbreuk aan te kondigen, want in september 2012 daalt het aantal geregistreerde drugsincidenten met circa 15 % ten opzichte van de maand daarvoor. Er zijn 'logische' verklaringen voor deze mogelijke trendbreuk. De belangrijkste is dat het aantal leden van de coffeeshops stijgt en daardoor de illegale (straat)handel en daaraan gerelateerde overlast afnemen.
3. De drugsincidenten zijn geconcentreerd in geijkte gebieden in Tilburg. Het zijn nageenough zonder uitzondering locaties die ook voor 1 mei 2012 te maken hadden met geconcentreerde drugsproblematiek. Voor een deel is die problematiek (met name de illegale softdrugshandel) toegenomen door het nieuwe softdrugsbeleid, maar voor een ander deel komt reeds bestaande problematiek in beeld.

3.2 Registratie: forse toename (en een mogelijke trendbreuk)

Verstorende factoren

Registraties in het politiesysteem (BVH) geven een globale indicatie van de ontwikkelingen ten aanzien van illegale handel en/of drugsgerelateerde overlast. Er is, zeker bij illegale drugshandel, onderregistratie. Drugshandel is een zogenoemd aangifteloos of slachtofferloos delict. Dealer en klant hebben met elkaar gemeen dat ze niet willen dat het delict bekend raakt bij de politie, waardoor het wordt afgeschermd. Er vindt dus per definitie (veel) meer illegale softdrugshandel plaats dan er wordt geregistreerd. Om die reden benutten we in dit onderzoek veel kwalitatieve bronnen, waarmee we informatie 'van straat' halen.

Het probleem van onderregistratie doet zich voor in 2012, maar natuurlijk ook al in 2011, dus het maakt vergelijkingen in de tijd op zich niet onmogelijk. Bij vergelijkingen in de tijd - in dit onderzoek periodes vóór en na 1 mei 2012 - spelen wel enkele andere factoren een 'verstorende' rol. Dat heeft onder meer te maken met de publiciteit die de invoering van het nieuwe coffeeshopbeleid genereert (extra aandacht bij de bevolking) en de extra inzet van politie en andere toezichthouders. We zetten de belangrijkste verstorende factoren op een rij:

In de eerste plaats zijn (politie)mensen extra alert op softdrugverkoop op de illegale markt, waardoor er vaker wordt geregistreerd.

In de tweede plaats schuilt voor (sommige) coffeeshopeigenaren in de toename van illegale softdrugshandel - vanwege het nieuwe coffeeshopbeleid - een argument om beleidsveranderingen door te voeren die de gedoogde verkoop vanuit hun bedrijven stimuleren. Dat kan van invloed zijn op hun bijdrage c.q. medewerking aan het terugdringen van dergelijke illegale verkoop rondom hun coffeeshop, maar kan óók leiden tot grotere meldingsbereidheid. We zien dat een deel van de coffeeshopeigenaren na 1 mei actief incidenten rondom hun coffeeshop meldt. Ook heeft de inzet van een particuliere fietspatrouille die, in opdracht van enkele coffeeshops, surveilleert in het gebied rondom de betreffende coffeeshops tot substantieel meer meldingen geleid.

In de derde plaats kiezen burgers en ondernemers er eerder voor om bijvoorbeeld de wijkagent of huismeester te vertellen over illegale drugshandel, dan om een melding door te bellen. Een melding raakt eerder geregistreerd dan een verhaal aan een wijkagent, onder meer omdat het vaak een verhaal betreft waarvan de wijkagent toch op de hoogte is. Dit verschijnsel bestond ook al in 2011, maar op basis van straatgesprekken stellen we vast dat het is toegenomen. Na 1 mei 2012 wordt rondom de coffeeshops voornamelijk softdrugs gedeald op geijkte locaties en vanuit geijkte panden. Burgers en ondernemers denken al snel te weten dat 'de politie' en 'de gemeente' op de hoogte zijn van illegale handel op deze geijkte locaties. Er ontstaat meldingsmoeheid om te wijzen op feiten met lokale bekendheid.

In de vierde plaats zijn burgers en ondernemers eerder gemotiveerd om (zichtbare) overlast te melden dan om (minder zichtbare) afgeschermd drugsdelicten te melden. In de omgeving van coffeeshops ondervonden burgers voor 1 mei 2012 overlast van de (deels buitenlandse) klantenstroom van deze shops. Die overlast is afgenomen. Dit stemt tevreden en neemt een prikkel weg om andere problemen te melden. Er worden dus vooral vormen softdrugshandel gemeld die gepaard gaan met overlast.

In de vijfde plaats is de criminele omzet van illegale softdrugshandelaren fors. Er is bepaalde criminele groepen veel aan gelegen om een infrastructuur voor illegale handel te benutten, uit te bouwen en te beschermen. Dit soort criminelen stelt het dan ook bepaald niet op prijs als burgers melden en zeker niet als bekend raakt dat bepaalde burgers bij politie of gemeente hameren op problemen vanwege (hun) illegale softdrugshandel. Er zijn in de afgelopen maanden burgers geïntimideerd, onder meer door personen vanuit een geïjkt louche café. Intimidatie kan een reden zijn om niet (meer) te melden.

In de zesde plaats professionaliseert de illegale softdrugshandel zich en slaagt er daarvoor beter in uit het zicht van politie en bewoners te blijven. Internet- en bezorgdiensten zorgen voor minder zichtbare handel. Door mobiele en flexibele werkwijzen (thuisbezorgen), afscherming (niet op de persoon herleidbare mobiele prepaid telefoons, wisselende kentekens) en vervoerde hoeveelheden softdrugs (de koeriers worden veelal op pad gestuurd met gebruikershoeveelheden), wordt de pakkans zo veel mogelijk beperkt. Er zijn al met al dus factoren die resulteren in extra registraties, maar omgekeerd ook factoren die leiden tot een afname.

In cijfers: een stijgende trend

Op basis van politiecijfers valt op basis van een categorie overigens niet precies vast te stellen waar het nu om gaat. Indien een melding wordt gecategoriseerd als 'handel in softdrugs', dan kan het gaan om situaties waarbij daadwerkelijk softdrugs is aangetroffen, maar ook om een vermoeden van drugshandel. 'Bezit softdrugs' kan gaan om een softdrugsgebruiker met wat wiet op zak, maar het kan ook gaan om een professionele drugsrunner die bewust gebruikershoeveelheden (minder dan 5 gram) vervoert. Bij overlast kan het gaan om hard- of softdrugs. Ook bij een vermoeden van dealen valt geen scherp onderscheid te maken tussen hard- en softdrugs. Vanwege deze inherent vaagheid van een registratie, presenteren we zowel cijfers van alle drugsgerelateerde incidenten als die van afzonderlijke categorieën.

We vergelijken, in de eerste plaats, de cijfers in de eerste vijf maanden na 1 mei 2012 (dus na invoering van het nieuwe softdrugsbeleid) met dezelfde maanden in 2011. Het valt daarbij op dat de registraties bijna zijn verdubbeld: een stijging van 337 (2011) naar 656 (2012). De meldingen over illegale drugshandel stijgen iets sterker dan die van drugsoverlast.

Tabel 3.1 - Drugsgerelateerde incidenten

	2011	2012	Toename in % 1
	Mei t/m september	Mei t/m september	
Drugsgerelateerde incidenten	337	656	95 %
Overlast i.v.m. drugs	116	221	91 %
Illegale (drugs)handel (waaronder)	221	435	97 %
- Aantreffen drugs (geen verdachte)	8	15	
- Bezit soft drugs (lijst 2)	44	41	
- Handel soft drugs (lijst 2)	12	47	
- Vervaardigen soft drugs (lijst 2)	99	170	
- Overige drugsdelicten	32	80	
- Bezit, handel, vervaardigen hard drugs (lijst 1)	26	82	

Deze forse geregistreerde toename roept vragen op. Valt dit toe te schrijven aan het nieuwe softdrugsbeleid, gaat het om een blijvende trend en in welke mate wordt de openbare orde belast?

De stijging valt mede toe te schrijven aan het nieuwe softdrugsbeleid. Er wordt – zo blijkt ook uit straatinformatie – door lokale softdrugsgebruikers minder softdrugs gekocht in Tilburgse coffeeshops. Lokale criminelen – vaak bekenden of uit geijkte sociale kringen – hebben zich (meer) gericht op de illegale softdrugshandel. Een andere belangrijke verklaring ligt echter in alertheid en meldingen van politie, coffeeshops, fietspatrouille en bewoners.

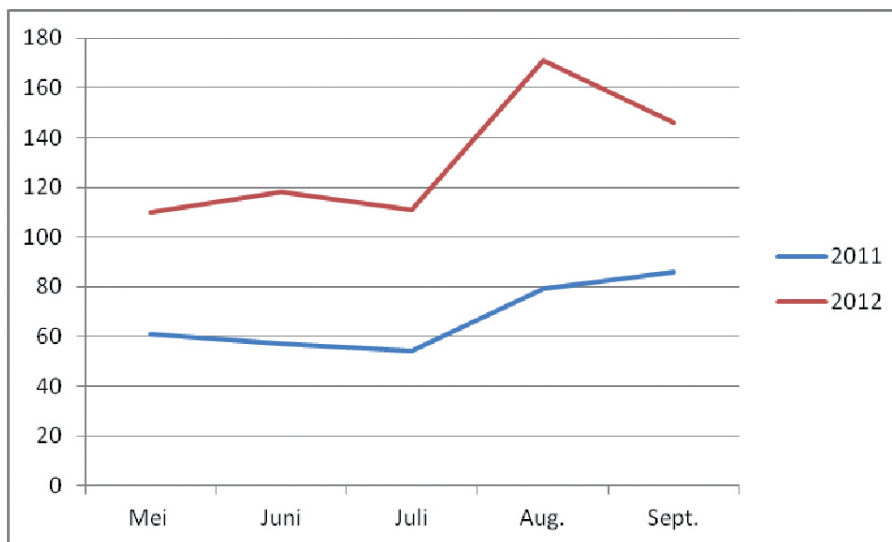
Interessant is ook de sterke toename van het aantal ontdekte hennepplantages. Nadere analyse in de komende maanden moet uitwijzen of simpelweg extra inzet en een hogere meldingsbereidheid leidt tot deze toename, of dat er wellicht sprake is van een nieuwe groep thuiskwekers (voornamelijk bedoeld voor eigen gebruik).

Mogelijke trendbreuk

De cruciale vraag luidt of de ingezette stijgende trend zich ook in de komende maanden c.q. het komend jaar doorzet. Er doet zich momenteel een aantal ontwikkelingen voor die in dat opzicht gunstig stemmen (zie onder meer punt 2.4). Vooral de ingezette veranderingen ten aanzien van toelatingscriteria voor coffeeshops (het niet meer actief controleren op GBA-uittrekfels) en een versoepeling van het toezicht daarop, leidden de laatste maand(en) tot een toename van het aantal leden van de Tilburgse coffeeshops. De signalen wijzen verder op de terugkeer van een groep kopers die tijdelijk hun heil zocht op de illegale markt, maar uiteindelijk toch kiest voor kwaliteit en betrouwbaarheid.

De eerste aanwijzing voor een mogelijke trendbreuk zien we terug in het aantal registraties van drugsgelateerde incidenten op maandbasis. In de onderstaande grafiek vergelijken we het maandelijks aantal meldingen in de periode van mei tot en met september: in 2011 en 2012. Het valt op dat het aantal meldingen in september 2012 daalt ten opzichte van augustus 2012.²

Figuur 1



Functionele verschuiving?

We bezien tevens in hoeverre er in politieregistraties indicaties schuilen voor functionele verschuiving van criminele activiteiten. Het gaat om de vraag of de toename van de illegale (straat) handel van invloed is op andere vormen van criminaliteit. De veronderstelling daarbij is dat er op twee fronten een mogelijk effect kan optreden.

Ten eerste is het denkbaar dat op termijn vormen van vermogenscriminaliteit afnemen, omdat daders of dadergroepen het 'stelen' inruilen voor 'dealen'. De hypothese is dus dat een deel van de crimineel actieve jongeren/jongvolwassenen, die voorheen geld verdiende met onder meer winkeldiefstal, woninginbraak of auto-inbraak, zich richten op de gegroeide illegale drugmarkt. In Tilburg constateren we bij ons veldwerk bijvoorbeeld dat harde kernleden van criminele jeugdgroepen zich op ten minste twee locaties toeleggen op softdrugshandel. Op basis van de voorlopige cijfers zien we dat het aantal woninginbraken over 2012 duidelijk daalt, zeker ten opzichte van 2011. Over de hele linie blijft het aantal (deels geprognosticeerde) vermogensdelicten met ruim 5.500 over 2012 echter nagenoeg gelijk aan de geregistreerde aantallen in 2011 en 2010.

Tabel 3.2 - Vermogensdelicten

	2010	2011	2012			2012 (prognose)
			voor wietpas jan t/m april	na wietpas mei t/m sept.	prognose okt. t/m dec.	
Woninginbraken	1.605	1.820	539	569	425	1.533
Inbraken in schuur/garage e.d.	399	348	111	163	83	357
Voertuigcriminaliteit	2.913	2.266	764	941	615	2.320
Inbraken bedrijven/instellingen	647	595	239	287	203	729
Winkeldiefstal	648	678	252	290	197	739
TOTAAL	6.212	5.707				5.678

Ten tweede is het ook denkbaar dat de illegale drugshandel van invloed is op het aantal geweldsincidenten. In dit geval gaat het om een toename als gevolg van confrontaties tussen dealers onderling en/of bedreigingen en intimidatie van potentiële klanten. Op basis van de voorlopige cijfers zien we een substantiële stijging van het aantal gevallen van openlijke geweldpleging en mishandeling. Het aantal overvallen lijkt over heel 2012 aanzienlijk lager uit te vallen daarentegen. Over de hele linie is de prognose dat het aantal geweldsincidenten over 2012 enigszins stijgt.

Tabel 3.3 - Geweld

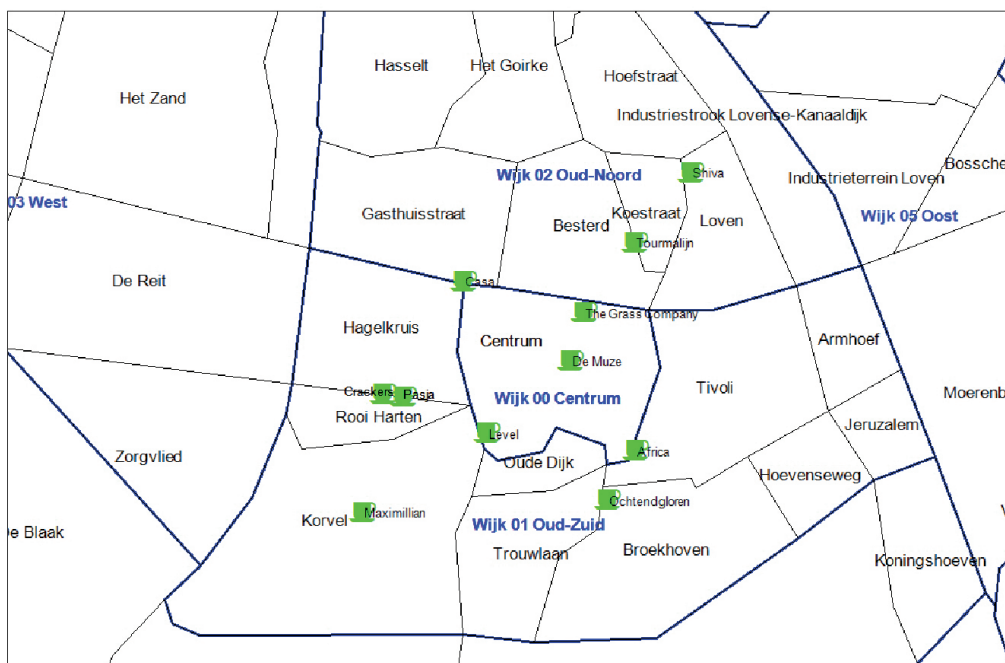
	2010	2011	2012			2012 (prognose)
			voor wietpas jan t/m april	na wietpas mei t/m sept.	prognose okt. t/m dec.	
Openlijk Geweld tegen personen	182	147	57	81	91	229
Bedreigingen	1.026	982	320	427	279	1.026
Mishandelingen	2.993	3.092	971	1.498	864	3.333
Straatroof	135	125	53	51	28	132
Overval	70	88	10	10	11	31
Aantasting openbare Orde	277	238	81	129	75	285
TOTAAL	4.683	4.672				5.036

Het is te vroeg om mogelijke effecten goed te kunnen vaststellen op basis van deze criminaliteitscijfers. Bovendien moet een dergelijke samenhang worden aangetoond met nader criminologisch onderzoek. Het gaat dan om nader onderzoek naar specifieke dader(groepen) die hun criminele activiteiten verleggen.³

3.3 Hot spots in beeld

Tilburg kent van oudsher concentraties van coffeeshops in bepaalde wijken/buurtten. Dat heeft consequenties voor de daaraan gekoppelde drugsoverlast en mogelijke illegale handel. Ook deze concentreert zich namelijk rondom coffeeshops. De onderstaande kaart toont de elf coffeeshops in Tilburg.

Figuur 2 - Coffeeshops in de gemeente Tilburg



Op basis van de bovenstaande kaart valt vast te stellen welke wijken relatief hoog scoren wat betreft drugsoverlast en/of illegale handel. Het zijn, zoals blijkt uit de tabel 3.4, tevens de wijken /buurtten waar de toename na de invoering van het nieuwe softdrugsbeleid het grootst is. Het gaat vooral om de wijken Oud-Noord, Oud-Zuid en in mindere mate Centrum en West.

In Oud-Noord zijn in vijf maanden tijd ruim 150 meldingen geregistreerd, net als in Oud-Zuid. Vooral Oud-Zuid laat een stijging noteren. In West en Centrum gaat het om veel kleinere aantallen. Gemiddeld komen er maandelijks 14 tot 17 meldingen binnen.⁴

Tabel 3.4 - Drugsgelateerde incidenten Tilburg

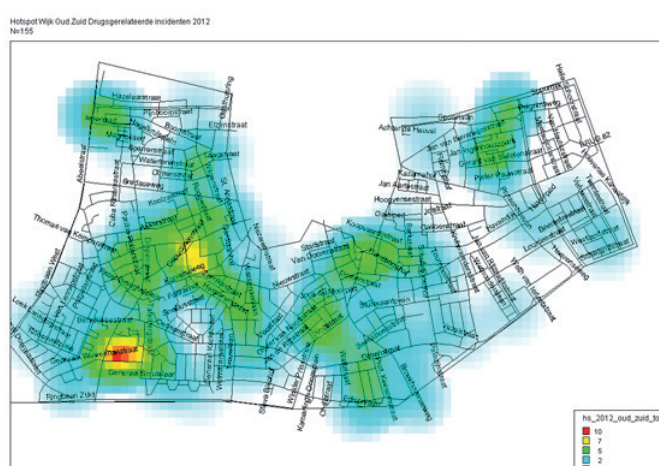
	2011	2012	Toename %
	mei t/m september	mei t/m september	
Wijk Oud-Noord	94	162	72%
Wijk Centrum	30	69	130%
Wijk Oud-Zuid	66	155	135%
Wijk West	43	85	98%
Wijk Oost	3	5	-
<i>Subtotaal</i>	236	476	102%
Totaal Tilburg	337	656	94 %

Het is relevant waar de drugsgelateerde overlast en/of illegale handel zich concentreert. Om een nauwkeurig beeld te krijgen, richten we ons vizier op afzonderlijke wijken. We kijken welke in die wijk het meest in het oog springen.⁵ We geven eerst een visueel overzicht van de hot spots. Daarna beschrijven we kort wat 'straat informatie' leert over de hot spot, maar dit soort straatkennis komt in het volgende hoofdstuk meer uitgebreid aan de orde.

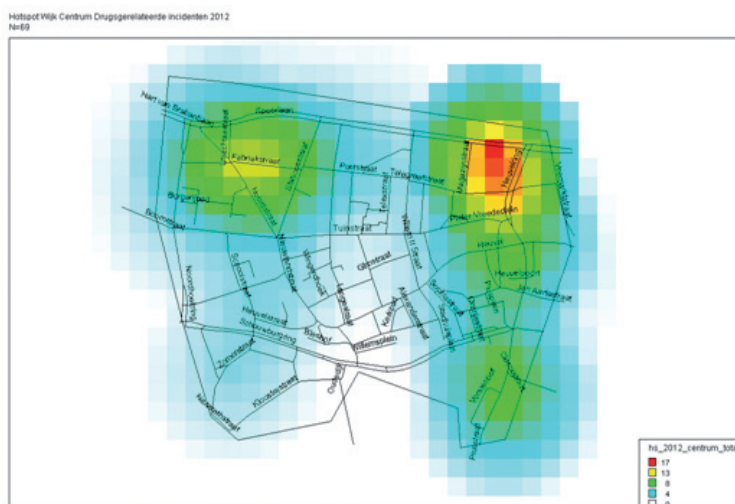
Figuur 3 - Oud Noord



Figuur 4 - Oud Zuid



Figuur 5 - Centrum



Figuur 6 - West



Hot spots: vijf typen

We onderscheiden vijf soorten of typen drugsgerelateerde hot spots. We geven een korte typering.

Het **eerste type hot spot** concentreert zich vooral in de omgeving van de verschillende coffeeshops.⁶ In welke mate zo'n locatie door registraties in beeld komt, heeft mede te maken met de meldingsbereidheid van omwonenden, maar ook met de intensiteit van controle en toezicht. De hot spot in Oud-Noord komt bijvoorbeeld prominent in beeld mede vanwege de inzet van de fietspatrouille,⁷ die alert was op drugsoverlast na 1 mei. Coffeeshop Toermalijn heeft gemeld, net als vertegenwoordigers van BEKOMO buurtpreventie.

Wat wordt geconstateerd op dergelijke locaties? We zien dat rondom dergelijke locaties per definitie sprake is van, wat we zouden willen noemen, 'zachte' straathandel. Het gaat om doorverkoop. Klanten die wat aanschaffen en direct doorverkopen. Wat straathandel betreft hebben we praktisch altijd te maken met hot spots die deze status ook al hadden in 2011 en eerder. Na de invoering van de Wietpas is de illegale straathandel echter duidelijk toegenomen. Het gaat om personen die geen lid willen worden of om leden die hun ID zijn vergeten. Door de aan-

wezigheid van deze drugsklanten wordt de markt op deze hot spots ook aantrekkelijk voor de 'harde straathandel': de illegale softdrugshandel die in handen is van drugsrunners en dealers die (ook onbekende) klanten werven.

Het **tweede type hot spot** hangt nauw samen met de voorgaande. Na één tot twee maanden na de wijziging van het softdrugsbeleid, zo hebben we kunnen constateren, neemt de illegale straathandel in de directe omgeving van de coffeeshops af. Dit komt onder meer doordat het intensieve toezicht stimuleert om locaties te zoeken die minder in het oog springen. We zien dat de illegale straathandel zich (beperkt) verspreidt⁸, maar ook mobieler wordt (scooters, auto's en fietsen). Contactgegevens tussen straatdealers en potentiële klanten zijn uitgewisseld en leveringen vinden vaker plaats op grond van (telefonische) afspraken. Daarmee wordt het aantal geschikte deallocaties groter. Dergelijke hot spots treffen we bijvoorbeeld aan vlakbij coffeeshops (o.a. Toermalijn), maar ook op parkeerplaatsen die voorheen gebruikt werden door buitenlandse drugstoeristen (bij coffeeshop Maximilian gaat het om het parkeerterrein achter de Korvelseweg). Dit ontstaat als gevolg van het nieuwe softdrugsbeleid.

Het **derde type hot spot** betreft sociaal zwakkere buurten of locaties. Een voorbeeld is het Wilhelminapark. Dit is van oudsher een ontmoetingsplek voor hangjongeren en verslaafden. Er zijn signalen over onder meer alcohol- en drugsgebruik en prostitutie.

Een soortgelijke locatie is de Hoefstraat: het middelpunt van een kwetsbare buurt met relatief veel drugshandel, illegale hennepcultuur en prostitutie. In Korvel en Sint Anna komen bepaalde straten vaak in beeld vanwege illegale hennepkwekerijen.

Ook het afgeschermd tunneltje (bij de Spoorlaan), bij de Heuvelring, komt als verzamelplaats voor alcoholisten in beeld als hot spot.

Het gaat om zogenoemde 'klassieke' hot spots, zoals die in stedelijk gebied voorkomen. Ze zijn dus niet het gevolg van het nieuwe softdrugsbeleid. We zien hier echter wel een interessant verschijnsel. De opkomende illegale straathandel (in softdrugs) zoekt bijna automatisch dergelijke locaties op als werkgebied, ook als het van oudsher vooral locaties zijn met harddrugs- of alcoholproblemen. Het zijn buurten waar de sociale controle gering is, de afkeer van inmenging 'van buitenaf' groot en waar vaak eigen waarden en normen gelden.

Een **vierde type hot spot** betreft overlast en illegale handel rondom zogenoemde risicovoorzieningen, zoals een nachtopvang voor daklozen, opvang voor drugsverslaafden of crisisopvang. Een voorbeeld van een dergelijke hot spot zien we aan de Edisonlaan (en omgeving), waar een voorziening van Novadic Kentron is gevestigd. De Edisonlaan is bovendien een straat met veel MMA-meldingen omtrent hennepkwekerijen. Een soortgelijke hot spot vinden we in de Fabriekstraat, met een sociaal pension dat huisvesting biedt aan ruim twintig verslaafden met psychische problematiek. Dergelijke voorzieningen trekken illegale straathandel en/of andere verslaafden aan. De harddrugsproblematiek domineert hier zo sterk dat dit type hot spot in het kader van dit onderzoek weinig relevant is.

Een **vijfde type hot spot** betreft drugshandel vanuit panden. Er zijn aanwijzingen van nieuwe illegale verkooppunten. Het gaat om woonhuizen, garageboxen, maar ook cafés, snackbar en detailhandel waarvan sterke vermoedens bestaan dat ze fungeren als verkooppunt van soft- en/of harddrugs. Voor een nadere beschrijving verwijzen we naar hoofdstuk 4.

Van oudsher gaat het bij handel uit panden voornamelijk om handel in harddrugs. Maar – zoals uit ons onderzoek naar voren komt – lijkt er een nieuw segment te ontstaan waarbij dergelijke panden ook gaan fungeren als verkooppunt van softdrugs of als opslaglocatie voor de straathandel. Dit soort nieuwe panden zijn relevant in het kader van deze drugsmonitor.

Hot spots: op gekende locaties

Het is de vraag of het gaat om nieuwe hot spots. Dat kunnen we vaststellen door te kijken waar in 2011 en 2012, in dezelfde periode, de drugsincidenten zich concentreerden. De belangrijkste conclusie luidt dat de hot spots van 2012, dus na invoering van het nieuwe softdrugsbeleid, ook in het voorgaande jaar al bekend stonden als hot spot.

We zien wel dat sommige 'oude' hot spots zich enigszins verplaatsen: voornamelijk iets verder weg van de coffeeshops. Dat is logisch – zoals we hebben gezien – omdat met name de illegale straathandel zich terugtrekt op wat rustiger en afgeschermd locaties.

Het lijkt erop dat - bij blijvende daling van de klandizie van coffeeshops - de illegale handel (op straat en vanuit panden) zich, als te doen gebruikelijk, zal nestelen op van oudsher 'kwetsbare' locaties.

Eindnoten

1. Waarbij het gemiddelde van 2010 en 2011 als uitgangspunt is genomen.
2. In september ligt het aantal meldingen - mede als gevolg van de start van het nieuwe studiejaar - traditioneel juist hoger dan in augustus (zie het verloop in 2011).
3. De ambitie is om dit in het bredere onderzoek in geheel Midden en West Brabant en Zeeland mee te nemen.
4. Alhoewel de wijk West een twijfelgeval is, omdat de hot spot zich precies op de grens met Oud-Zuid bevindt.
5. Het is belangrijk om te bedenken dat niet alle hot spots even ernstig zijn. De ernst wordt bepaald door het soort meldingen, door het aantal meldingen én – in samenhang daarmee - door het aantal melders. Eén bewoner kan door geregeld te melden een bepaalde locatie tot hot spot bombarderen. De vraag is dan echter wel hoe andere bewoners dit inschatten.
6. Voorbeeld hiervan is een stukje van de Besterdring/Besterdplein, geconcentreerd rondom de coffeeshop Toermalijn, en straten tegenover Toermalijn, zoals de Leonard van Vechelstraat, het parkeerterrein en straatjes rondom Supermarkt Plus.
7. Veelal actief tussen vier uur 's middags en elf uur 's avonds.
8. Waarvan een deel neerstrijkt in sociaal zwakke buurten en/ of (soms) enkele straten.

Hoofdstuk 4

Illegale softdrugshandel: straat informatie

4.1 Inleiding

De klantenstroom naar de Tilburgse coffeeshops is sinds 1 mei 2012 fors afgenomen. Er komen geen klanten meer uit het buitenland en minder uit de regio, maar ook het aantal Tilburgse klanten ligt op een beduidend lager niveau. Daarmee dient zich de vraag aan op welke manier, en waar, illegale softdrugshandel plaatsheeft.

Dit hoofdstuk gaat in op de illegale softdrugshandel in Tilburg. Daarbij baseren we ons op straatkennis die we hebben opgedaan door observaties, interviews, werkbezoeken en georganiseerde bijeenkomsten. Vanwege het verholde karakter van de Tilburgse drugscene is het verzamelen van straatkennis belangrijk (4.2). We gaan in op verschillende handelsvormen: straathandel (4.3) of handel die zich voor een groot deel onttrekt aan de straat (4.4).

Belangrijke bevindingen en conclusies in dit hoofdstuk zijn:

1. Groepen in Tilburgse volkswijken sluiten zich af van de overheid. Dit geeft de lokale drugscene een verholde karakter. Dit resulteert in onderregistratie, maar het is ook een rem op overlast.
2. Vanwege de fors teruggelopen gedoogde softdrugsverkoop in Tilburg (via de coffeeshops) is de illegale markt gegroeid. Dit belast de openbare orde in beperkte mate vanwege de zelfredzaamheid van veel softdrugsgebruikers die op een 'afgeschermd' en overlastarme manier voorzien in hun behoefte aan softdrugs. Ook illegale handelaren schermen hun dealpraktijken af.
3. Veel softdrugsgebruikers zijn te zelfbewust of te verantwoordelijk om zomaar af te glijden (maatschappelijk en wat middelengebruik betreft) vanwege een verandering in het softdrugsbeleid. Dat neemt niet weg dat alertheid is geboden ten aanzien van bepaalde groepen, met name jonge softdrugsgebruikers die aankopen blijken te doen bij leden van criminele (jeugd)groepen.
4. De illegale straatmarkt in de harde kern van het coffeeshopgebied is toegenomen en heeft verschillende gedaantes. Er bestaat rondom coffeeshops ook softdrugshandel vanuit panden: horeca, detailhandel en woningen. Die handel vergt meer infrastructuur en organisatie dan de straathandel. Het voortouw wordt genomen door personen die hun sporen hebben verdiend met drugscriminaliteit. Het gaat voor het grootste deel om panden die al voor 1 mei 2012 in verband werden gebracht met softdrugshandel, maar deze

illegale handel is toegenomen, ook vanuit panden die speciaal voor dit doel lijken te zijn verworven. Op deze manier verwerven criminelen op strategische locaties een sociale en economische positie.

5. De illegale drugsmarkt heeft, door Tilburg heen, verschillende gedaantes. De mate van overlast verschilt per verschijningsvorm. Het betreft: doorverkoop van softdrugs (een belangrijke handelsvorm: het betreft softdrugs die is gekocht in een Tilburgse coffeeshop of in coffeeshops zonder lidmaatschapsverplichting); mobiele handel ("wiettaxis" of "pizzadealers"); softdrugshandel door criminele (jeugd)groepen; softdrugshandel vanuit panden (woningen, horeca winkels); zelfteelt, inclusief kleinschalige verkoop.
6. Veel gebruikers die nu geen lid zijn in een Tilburgse coffeeshop, maar daar vroeger wel softdrugs kochten, bezien of ze toch nog terugkeren naar een Tilburgse coffeeshop. Sommige van de alternatieven waarover ze in de afgelopen maanden beschikten vallen helemaal weg (zoals de aangelegde voorraad) of worden in de herfst en winter lastiger: op locaties op straat softdrugs gebruiken en/of kopen. Bovendien blijkt dat de illegale markt nadelen kent: minder betrouwbare of onbetrouwbare producten en verkopers.

4.2 Het belang van Tilburgse straatkennis

4.2.1 Om te begrijpen wat er in Tilburgse wijken speelt, wat betreft softdrugs, is straatkennis belangrijk. Politiemensen, huismeesters en hulpverleners benadrukken namelijk het sterk gesloten karakter van buurten en leefgemeenschappen in Tilburg, in het bijzonder van wijken die in sociaal of economisch opzicht kwetsbaar zijn. Buiten het coffeeshopgebied, gaat het onder meer (in wisselende mate) om Hasselt, Goirke, Bouwmeesterbuurt, Broekhoven, Jeruzalem, Zorgvlied Zuid en delen van Tilburg Noord, zoals de Kruidenbuurt. Veel mensen leiden hun eigen leven in hun vertrouwde sociale omgeving. Ze bewaren afstand tot andere groepen en tot 'de overheid' en daarmee dus ook tot wijkagenten. Wijkagenten mogen het nodige weten, maar dan alleen als het beeld bestaat dat deze politiefunctionaris er niet tegen optreedt en evenmin zorgt dat anderen (bij de politie, gemeente of Belastingdienst) dat doen.

Door de strenge aanpak van hennepkwekerijen is de afstand vergroot, want in heel wat buurten of straten is hennepsteelt een (neven)inkomst waarop wordt gerekend. Er staan sancties op het verstrekken van informatie aan politie of gemeente over winstgevende criminaliteit. Het betreft vooral sociale sancties, maar fysiek geweld dreigt wel degelijk als de indruk ontstaat dat bepaalde burgers hennepkwekerijen of dealpanden zouden 'tippen'. Concrete meldingen over drugscriminaliteit komen dan ook relatief vaak binnen via Meld Misdaad Anoniem. Enkele citaten:

Over De Vogeltjesbuurt in Groenewoud (politiefunctionaris):

"De bewoners regelen veel zelf. Dus krijgen wij ook weinig klachten uit die buurt. Ze lossen het zelf wel op. Als we meldingen krijgen, dan moeten we ook echt wel gaan, want dan is er dus echt iets aan de hand. Er zijn dus weinig meldingen. Het is bekend dat er heel veel kwekerijen zijn. Er komen nog wel meldingen binnen, maar uitsluitend via MMA. Dan verlinkt men elkaar, maar ze willen niet dat de politie weet wie heeft geklikt."

Over de Kruidenbuurt, Tilburg Noord (politiefunctionaris):

"Het is geen praatwijk. Er is wel angst om te melden. Ik krijg soms meldingen via MMA."

Over Stokhasselt (burger):

"Als wij hier lang staan te praten, dan krijg ik daar straks vragen over. Wie was dat? Dat willen ze weten. Er is hennep hier in de buurt. Was dat politie? (...) nee, je ziet hier geen politie in burger. Dat zou wel goed zijn. Op dit plein [Verdiplein] staan ze op de uitkijk, om te zien of er politie aan komt."

Over Stokhasselt (medewerker corporatie):

"Over softdrugs wordt niet snel geklaagd. Het is niet iets waar mensen moeilijk over doen. Vooral niet over gebruik of kleine teelt. Vroeger was er wel angst voor brand, maar de kwekerijen die we aantreffen zijn vaak professioneel, aangelegd door elektriciens, denk ik."

Over Broekhoven (politiefunctionaris):

"Het is een echte volksbuurt, met de houding 'wij maken uit wat er op straat gebeurt. Bijvoorbeeld pionnen op straat om een eigen parkeerplaats te maken. Er is wel wat criminaliteit, maar dat regelt zich zelf, daar kom je bijna niet tussen."

4.2.2 De sociaaleconomische kenmerken van de volkse wijken in Tilburg – afscherming tegenover de overheid en binnen bepaalde kringen softdrugsteelt als geliefde inkomstenbron – werken door in het karakter van de drugsscenes. Die drugsscenes zijn namelijk niet 'open', maar verhuld. In de open drugscene zijn straatdealers en gemarginaliseerde gebruikers gezichtsbepalend, terwijl een verhulde drugscene als het ware opgaat in het sociale leven van een buurt. Sterker, het maakt in zekere zin deel uit van de sociale gang van zaken in een buurt.

De volgende *ideaaltypische* kenmerken van een verhulde drugscene (Zie Van der Torre en Hulshof, 2000) worden door respondenten herkend:

- Drugshandelaren en –telers zorgen dat hun activiteiten zo min mogelijk overlast veroorzaken.
- Bewoners profiteren van de drugshandel of –teelt of ze schermen zich er vanaf.
- De drugscriminaliteit stoelt op verwantschapsstructuren: ze bouwen voort op familiestructuren en zijn vaak etnisch (bijna) homogeen.
- De drugscriminaliteit wordt in veel opzichten 'van straat' gehaald: handel en teelt hebben plaats in panden.
- Het belangrijkste beleidsprobleem bestaat eruit dat criminele infrastructures raken ingebed in het sociale leven op buurtniveau.
- De aantasting van de lokale leefbaarheid is gering. De drugsproblemen blijven daardoor lang onder een bepaalde grens, waardoor burgers er niet snel aanstoot van nemen en er niet snel over klagen.
- Andere wijkproblemen - jeugdoverlast, woninginbraak, verkeersoverlast, vuil op straat - staan al snel hoger op de wensenlijst van bewoners dan drugscriminaliteit. Als burgers vragen om de aanpak van drugscriminaliteit, dan heeft de al langer bestaande problematiek een kritisch punt overschreden.

Buiten het geijkte coffeeshopgebied was en is hennep teelt de belangrijkste vorm van drugscriminaliteit. Daarnaast waren (en zijn) er harddrugspannen. Softdrugsteelt is een inkomsten-

bron en er zijn infrastructures opgebouwd om kwekerijen op te zetten, af te schermen en uit te baten. Respondenten denken zeker te weten dat de organisatiegraad hoog is en dat er een duidelijke gelaagdheid is: aan het hoofd staan (soms alom bekende) drugsmiljonairs en onderaan personen die economisch en sociaal kwetsbaar zijn. Ze zijn daarmee afhankelijk van “duizenden” euro’s die zij per maand, kwartaal of jaar verdienen met hennepsteelt. Aannemers en elektriciens leggen de kwekerijen aan en in kroegen en andere sociale circuits worden mensen gerekruteerd om een kwekerij op te zetten of toe te staan.

Medewerker gemeente:

“Bij een Tilburger staan de Bentley’s voor de deur als hij jarig is. Toch heeft hij op papier schulden. Bijna niemand in dat buurtje neemt aanstoot aan alle bezittingen die getoond worden. Ze zijn niet zozeer bang. Er is eerder nog respect en er wordt ook wel van mee geprofiteerd.”

Medewerker gemeente:

“Er zijn echt veel hennepkwekerijen in Tilburg. Meer dan in vergelijkbare steden. Vroeger waren er ook veel growshops, maar die hebben we met succes aangepakt. Kwekerijen pakken we ook aan, maar het is voor ons niet meteen zichtbaar natuurlijk als ze weer worden opgestart.”

Wijkagent:

“Burgers zijn hier tevreden met de isolatie van hun sociale huurwoningen. De stookkosten dalen en met apparatuur zien we minder snel dat er een kwekerij is.”

De kenmerken van de Tilburgse drugscene hebben consequenties. In de eerste plaats is er onderregistratie van de softdrugproblematiek. Dat was zo voor 1 mei 2012 en dat blijft zo. Straatkennis is daarmee belangrijker dan politieregistraties; straatkennis is zeker broodnodig om registraties te kunnen analyseren.

In de tweede plaats vertellen burgers eerder zaken anoniem of aan personen die niet optreden tegen drugsteelt of –handel, dan aan politiemensen of gemeentelijke handhavers die dat wel zouden kunnen doen. We hebben hierop ingespeeld door niet alleen te spreken met politiemensen (waaronder uiteraard wijkagenten), maar ook met burgers (o.a. jongeren op hangplekken en ondernemers bij hot spots), huismeesters, jongerenwerkers en medewerkers van verslavingszorginstellingen.

In de derde plaats zijn de werkwijzen van politie en gemeente gericht op hennepsteelt en - in minder mate - op drugspannen. Het is geen gewoonte om straatdealers in softdrugs te spotten of om alert te zijn op panden waar dit wordt verkocht. Het vergt tijd om dit te gaan zien, te meer omdat ook deze vorm van drugshandel wordt afgeschermd.

4.3 Softdrughandel: op straat

4.3.1 Straatkennis attendeert op verschillende vormen van straathandel. Die straathandel is geconcentreerd in de **harde kern van het coffeshopgebied** aan de Besterdring (het zogenoemde Bekomo-gebied: Besterdring, Koestraat en Molenstraat) en bij Station Tilburg. Het gaat nagenoeg uitzondering om locaties waar in het verleden – veelal ook in de periode voor 1 mei 2012, maar soms ook enkele jaren geleden – al op straat werd gedeald. Het gaat met andere woorden niet of nauwelijks om nieuwe of verrassende locaties. We geven een opsomming en uitleg:

- a. In de directe omgeving van coffeeshops worden met name in de eerste weken van mei 2012 klanten afgevangen door runners. Er wordt softdrugs aangeboden en er worden transacties gesloten in een beperkte straal rondom de coffeeshops. Deze vorm van straathandel neemt sindsdien af. Het lijkt een autonoom effect. Veel softdrugsklanten die niet in een coffeeshop kopen, beschikken inmiddels over alternatieven voor 'zoeken op straat naar een onbekende die lid is van een coffeeshop'.
- b. In de eerste weken van mei 2012 spreken softdrugsgebruikers zonder 'wietpas' bezoekers van coffeeshops aan met de vraag of ze coffeeshopdrugs willen doorverkopen. Deze doorverkoopvariant – gebruikers spreken onbekende coffeeshopleden aan – is sindsdien afgenomen. Doorverkoop is voor een categorie coffeeshopleden echter een redelijk serieuze bijverdienste geworden. Het lidmaatschap wordt benut om geregeld of frequent in de coffeeshop 5 gram te kopen en in de omgeving van de coffeeshop door de verkopen aan, ogenschijnlijk, bekende personen. De pak kans is laag, want deze aankoop van 5 gram is nu eenmaal toegestaan. Goed geïnformeerde bewoners – die in de directe omgeving van coffeeshops wonen - denken dat deze vorm van doorverkoop is toegenomen en op z'n minst wordt geaccepteerd door coffeeshops.
- c. In de omgeving van coffeeshops wordt door softdrugsgebruikers (augustus 2012) mondjesmaat gebruik gemaakt van drugsrunners die een klant en dealer, die elkaar niet kennen in contact brengen. Er zijn inmiddels contactgegevens uitgewisseld (bijvoorbeeld een gsm-nummer) en er zijn enkele geijkte straatlocaties waar contact wordt gelegd met bekende dealers of loopjongens. Dit maakt de handel minder zichtbaar (met een kleinere kans op registraties), maar ook mobieler. Het verplaatst daarmee ten dele ook naar locaties 'elders'. Dit neemt niet weg dat er straathandel wordt gemeld: bijna zonder uitzondering betreft het locaties waar al werd gedeald of waar al jongeren rondgingen. In de omgeving van de coffeeshops De Toermalijn en Shiva gaat het onder meer om: Daltonerf, Pascalerf, parkeerplaatsen bij Plus Supermarkt, de Leonard van Vechelstraat, de parkeerplaatsen op het Besterdplein en de kruising Besterdring en Koestraat. De parkeerplaatsen voor het Centraal Station - bij coffeeshop The Grass Company - zijn een deallocatie, net als onder meer het Simon Stevinpad. Ook verschillende hofjes, zoals Calandhof en Fokkerhof, worden genoemd en het stadspark.
Dit alles levert overigens geen onrustig straatbeeld op of ernstige verstoringen van de openbare orde. De handelaren en hun klanten gaan vaak rustig hun gang: de ene keer is het moeilijk te observeren en de andere keer gebeurt het tamelijk open, zonder dat passanten het lijken te zien of zich eraan lijken te storen. Kortom, de straathandel was hier al aanwezig en het is toegenomen, maar de overlast blijkt beperkt. Er valt bovendien winst te noteren, omdat de overlast van de buitenlandse coffeeshopklanten is verdwenen.

4.3.2 Twee criminele (jeugd)groepen spelen op buurtniveau een dominantie rol bij de straathandel. Dit is geen geheel nieuw verschijnsel, want de locaties stonden voor 1 mei 2012 al bekend als overlast gevende (hang)plekken. Deze groepen waren ook al crimineel actief en handelden in meer of mindere mate ook al drugs. We beschrijven deze twee groepen.

- a. Er tekent zich een functionele verschuiving af onder de criminele (jeugd)groep in Zorgvlied Zuid: minder vermogensdelicten en meer softdrugshandel. Het gaat strikt genomen niet

louter om jongeren, maar ook om twintigers. Deze groep is in kaart gebracht en er blijkt een gelaagde structuur te zijn met leiders en volgers. De groep heeft haar strepen verdiend met allerlei vermogensdelicten. Ze hebben door de jaren heen gemerkt dat dit kan resulteren in aanhoudingen en veroordelingen. Dit heeft volgens goed geïnformeerde respondenten ertoe geleid dat ze zich sinds mei 2012 richten op de illegale handel in softdrugs. Deze straatkennis keert ten dele terug in de registraties. In de periode van mei tot en met augustus daalt het aantal geregistreerde vermogensdelicten in Zorgvlied van 132 in 2011 naar 108 in 2012. Het aantal drugsincidenten in Zorgvlied was en is laag, maar stijgt in deze periode wel van 4 (2011) naar 12 (2012). De criminele groep opereert overigens al jaren ook buiten de eigen buurt, waardoor ze dus ook inbraken elders pleegden op wisselende locaties. Dat laat zich moeilijker uitdrukken in statistieken.

Politiefunctionaris:

“De woninginbraken dalen. Nou dan moet er wel wat anders zijn, het dealen in softdrugs. Minder risico en meer te verdienen. Er is een minder grote pakkans en een veel lagere straf voor het dealen in softdrugs dan voor woninginbraken of roofovervallen”.

De straathandel heeft plaats op geijkte pleisterplaatsen van de jeugd in Zorgvlied Zuid. Hier kopen niet alleen jongeren uit deze buurt, maar ook jongeren uit meer vermogende gezinnen, afkomstig uit de Burgemeesterbuurt en Blaak. Enkele (probleem)jongeren uit de meer welgestelde buurten hebben gefungeerd als *linking pin* en zo is er een lokaal afzetkanaal ontstaan. Sinds enkele maanden hangen er jongeren rond op hangplekken in Zorgvlied Zuid die daar niet thuis horen.

Politie en jongerenwerk hebben de trend gespot en ondernemen actie. De inspanningen worden in de eerste plaats gericht op het ontmoedigen van de jonge kopers uit de ‘betere’ of ‘goede’ buurt om softdrugs te kopen bij straatcriminelen. Ze hopen dat deze jongeren voor rede vatbaar zijn en dat er snelle vooruitgang kan worden geboekt. Er wordt daarnaast ook geprobeerd strafrechtelijk op te treden, maar dat vergt serieuze inspanningen en respondenten rekenen er niet op dat de leden van de criminele groep hun leven snel zullen beteren.

De criminele groep opereert ook in andere delen van Tilburg, zoals het Centrum en (in mindere mate) in Oost. Een kopstuk wordt bijvoorbeeld gesignaleerd bij jongerencentra en op scholen in Tilburg, waar hij pre-paid telefoons uitdeelt aan de jeugd. Het risico bestaat dat hij op die manier de afzetmarkt uitbreidt. Tel hierbij op dat veel kopstukken jongere broertjes hebben die moeiteloos ingepast (kunnen gaan) worden in de criminele activiteiten. Naast een locatiegerichte aanpak is een persoons- en groepsgerichte aanpak van de criminele groep belangrijk.

- b. In Stokhasselt is het Verdiplein en omgeving een locatie waar veel drugs werd en wordt verhandeld. Het ging en gaat zeker niet alleen om softdrugs. Het is al jarenlang een geijkte locatie voor de handel in qat (populair onder de Somaliërs in de buurt), harddrugs en softdrugs. Op dit plein is er dus niet zozeer een nieuw risico op vermenging van de harddrugs- en softdrugshandel, want die was er al. De softdrugshandel neemt wel toe, al melden respondenten dat jongeren en jongvolwassenen uit Stokhasselt (ook) naar het centrum van Tilburg gaan om softdrugs te kopen.

Er is op het Verdiplein een criminele (jeugd)groep in beeld gebracht. Het betreft wederom een gelaagde groep, met leiders en uitvoerders. De leeftijden lopen uiteen en tonen aan dat het niet alleen gaat om een jeugdgroep, maar om tieners en twintigers. De precieze samenstelling wisselt. Er wordt gesproken over subgroepjes.

De groep zou zich sinds mei 2012 meer toeleggen op softdrugshandel en minder op vermogensdelicten. De politieregistraties wijzen ook in die richting. In de periode mei tot en met augustus 2011 werden namelijk nog 95 vermogensdelicten geregistreerd in Stokhasselt en in 2012 precies 79. De teller van drugsregistraties komt in die periode in 2011 uit op 8 en in 2012 op 24. Hierbij moet wel worden bedacht dat enkele kopstukken uit de criminele (jeugd)groep recent zijn veroordeeld vanwege vermogensdelicten, hetgeen de daling (mede) zou kunnen verklaren.

De criminele (jeugd)groep gebruikt een horecazaak en winkel als uitvalbasis. Er is op het Verdiplein ook een locatiegerichte strenge aanpak, met onder meer omgevingsverboden en controles. Respondenten wijzen er op dat steeds meer leden van de groep een rijbewijs halen, een auto kopen en deze gebruiken. Het vermoeden bestaat dat dit onder meer leidt tot geografische verplaatsing van de softdrugshandel, onder meer naar het Westerpark (Tilburg-West).

De bovenstaande beschrijvingen van criminele (jeugd)groepen die zich (meer) toeleggen op softdrugshandel in Zorgvlied Zuid en op het Verdiplein voldoen in meerdere opzichten aan waarschuwingen die zijn geuit bij het invoeren van de 'wietpas'. Immers, jonge criminele dealers komen hier in contact met onder meer jonge softdrugsklanten. We hebben actief gezocht naar dit soort ontwikkelingen. Hoe zorgelijk de ontwikkeling van deze twee criminele (jeugd)groepen ook mag zijn, is een gunstige of optimistische uitleg mogelijk.

Om te beginnen hebben we het op deze manier - in dit stadium van ons monitoronderzoek - op twee locaties aangetroffen. Bovendien gaat het om criminele (jeugd)groepen die beschikken over een criminele infrastructuur en die reeds in beeld waren, waardoor er aangrijpingspunten zijn voor een gerichte groeps- en persoonsgerichte aanpak.

Er bestaan ook duidelijk psychologische grenzen voor jongeren om softdrugs te kopen bij dit soort sterk criminele tieners en twintigers. De voorgenomen actie van politie en jongerenwerk om jonge softdrugsklanten van een criminele jeugdgroep in Zorgvlied Zuid te benaderen, beoogt dit soort psychologische drempels op te werpen.

4.3.3 Er komen in Tilburg, buiten de harde kern van het coffeeshopgebied en buiten de domeinen van deze twee criminele (jeugd)groepen, verschillende straatlocaties in beeld voor softdrugshandel. We geven een korte typering van belangrijke locaties:

- a. In de wijk *Wandelbos* wordt gehandeld vanaf een straatlocatie – gelegen tussen huurwoningen (laagbouw) – die lokaal bekend staat als de “wietwinkel” of “wietsteeg”. De handel ligt waarschijnlijk in handen van twee ‘vaste politiekanten’, die ook voor mei 2012 al softdrugs verhandelden. Sinds 1 mei 2012 is er meer drukte op straat, de politie heeft gesignaleerd dat er jongeren lopen ‘met geld op zak’, maar de bewoners doen niet of nauwelijks meldingen bij de politie. Het is al met al kleinschalig, gericht op de lokale markt in de Kruidenbuurt en, in mindere mate, de Kleurenbuurt.

- b. De *Reeshof* is de wijk met de meeste jongeren van Tilburg. Wat betreft softdrugsgebruik is de aandacht van politie en hulpverlening gericht op groepen tieners van ongeveer vijftien jaar oud die rondhangen, overlast veroorzaken, vernielingen plegen, verkeersovertredingen begaan (scooters) en op straat blowen: "op straat zie je veel meer blowen dan alcoholgebruik. Alcohol mag thuis ook, blowen niet of veel minder" (politiefunctionaris).

De wijk telt geen coffeeshop. Er werd voorzien in de lokale vraag van jongeren doordat bevriende meerderjarigen softdrugs doorverkochten. Dit gebeurt nog steeds, maar op kleinere schaal. Er werd ook al softdrugs verhandeld door meer professionele dealers, waaronder vijf lokale kopstukken tussen de 18 en 22 jaar. Vier van deze jongemannen zijn voor 1 mei 2012 meerdere keren aangehouden met softdrugs op zak: soms handelshoeveelheden, maar vaker maximaal 5 gram. Tenminste één van deze jongemannen orkestreert de lokale straathandel en maakt daarbij onder meer gebruik van jongere broertjes. Volgens lokale politiemensen verlegt hij - net als de twee beschreven criminele jeugdgroepen - sinds 1 mei 2012 zijn werkterrein functioneel van woninginbraak naar softdrugshandel. Dit is echter niet terug te zien in de cijfers, omdat het niet om een grote criminele groep gaat, maar om een kleiner netwerkje: "Onze jongens zijn kleuters in vergelijking met die in Zorgvlied. Laten we dat zo houden" (politiefunctionaris). Bovendien zijn enkele veelplegende inbrekers op dit moment actief, waardoor de inbraakcijfers niet dalen. Er zijn naast deze leidende drugshandelaar nog enkele handelspatronen die echter niet zo scherp in beeld zijn. Er komt één bepaalde auto geregeld langs die klaarblijkelijk softdrugs afgeeft en zo jonge dealers bevoorraadt. Zij handelen op dezelfde locaties en mogelijk is het verbonden aan de (vijf) bekende lokale dealers, maar dat is niet bekend. De auto is wel gespot door de politie, maar nog nooit doorzocht, omdat agenten denken dat dit onrechtmatig zou zijn. Dit voorbeeld onderstreept dat het belangrijk is dat er meer duidelijkheid komt over de opsporingsmiddelen die de politie in mag zetten.

- c. Er zijn door Tilburg heen verschillende straatlocaties waar wordt gedeald. Het gaat de ene keer om hangplekken en de andere keer om 'opwachtplaatsen'. We bedoelen hiermee dat softdrugsklanten naar deze locaties gaan en daar rond hangen of rijden, totdat er vanwege gedragingen die lijken te wijzen op een vraag naar softdrugs 'vanzelf' een loopjongen of drugsdealer naar hen toe komt. Straatinformatie vestigt de aandacht op verschillende straatlocaties. Locaties rondom coffeeshop Africa worden genoemd, onder meer de nabijgelegen parkeerplaatsen en steeg, de Piushaven, de Piusstraat en de Sint Sebastiaanstraat. Op de looproute van deze shop naar coffeeshop Ochtendgloren wordt ook straathandel gemeld. Andere geijkte locaties (waren en) zijn het Wilhelminapark (bij coffeeshop Casa); het Stuivesantplein; het plein aan de Hertogstraat; verschillende locaties in de Textielbuurt en in de Kasteelbuurt, plus het ROC aan de Kasteeldreef; de parkeerplaats van Albert Heijn XL (omgeving coffeeshop Casa); het Berlagehof; het IJpelaarpark; het Wagnerplein; enkele Jeugd Ontmoetingspunten (JOP), onder meer in Zorgvlied en Moergestel; het Rooseveltplein, de Boomstraat en Beukenstraat, het burgemeester van Mortelplein en in enkele naar componisten vernoemde straten in Stokhasselt.

Ook deze drugshandel levert (bijna) geen onrustig straatbeeld, omdat handelaren en hun klanten rustig en afgeschermd te werk gaan. Bijna zonder uitzondering waren het al locaties waar jongeren rondhangen of waar op straat wordt gehandeld. De toename in de straathandel van softdrugs levert daarom beperkte (extra) overlast op.

4.3.4 Er heeft **mobiele softdrugshandel** plaats in Tilburg. In de volksmond wordt gesproken over “wiettaxi’s” of “pizzadealers”. Hiermee wordt bedoeld dat Tilburgers bij illegale handelaren bestellingen plaatsen, bijvoorbeeld per GSM, e-mail of social media. De bestelde softdrugs wordt vervolgens bezorgd op het afgesproken adres of op de afgesproken locatie.

Respondenten wijzen erop dat dit type dealers voor de aanpassing van het softdrugsbeleid contactgegevens heeft verspreid onder softdrugsgebruikers, ook in coffeeshops. Tijdens ons veldwerk kregen enkelen van ons – die klaarblijkelijk de indruk wekten tot de doelgroep te behoren - op het Station van Tilburg bijvoorbeeld een flyer uitgereikt met daarop een GSM-nummer om softdrugs te bestellen. Op locaties waar we softdrugsgebruikers spraken, merkten we dat contactgegevens vooral via-via worden verspreid in kleine kring. Dealers die in het coffeeshopgebied (op straat) handelen geven terugkerende klanten soms bijvoorbeeld contactgegevens. Vanuit hun perspectief valt dat te begrijpen: handel vanaf een vaste locatie is kwetsbaar en zo doen ze aan klantenbinding.

Deze mobiele handel raakt van lieverlee zichtbaar(der) in het sociale verkeer in Tilburg, omdat de omvang ervan is toegenomen sinds mei 2012 en omdat het zich herhaalt. Er gaan langzaam patronen in het oog springen. Verschillende vervoermiddelen worden klaarblijkelijk gebruikt voor softdrugsvervoer en -handel. Het gaat onder meer om twee zogenoemde qads, verschillende auto’s en meerdere scooters. We zijn kentekens op het spoor gekomen via burgers, fietspatrouille, coffeeshophouders, politie-informatie en op basis van eigen observaties. Sommige vervoermiddelen worden gebruikt om softdrugs te brengen bij de klant (het eindstation) en andere waarschijnlijk (ook) voor het overhandigen van softdrugs aan runners annex dealers die het overhandigen aan de klant.

Politie mensen wijzen erop dat deze dealers zich moeilijk laten pakken, omdat ze vaak gebruikershoeveelheden softdrugs bij zich hebben of omdat er te weinig verdenking zou zijn om voertuigen te doorzoeken. Dit laatste is vatbaar voor debat.

De toename van de mobiele illegale softdrugshandel is deels een logische reactie op het nieuwe softdrugsbeleid. Het blijkt voor de klanten echter geen solide afzetkanaal te zijn. Om te beginnen is het geen echte pizzaservice, want als er wordt gebeld – of anderszins contact wordt gelegd – wordt er niet altijd opgenomen. De softdrugs wordt ook niet altijd op tijd bezorgd of helemaal niet. Of de dealer komt met wat anders op de proppen dan was besteld of wordt gewenst: andere softdrugs, een andere hoeveelheid of een andere prijs. Naast praktische grenzen is er voor veel softdrugsgebruikers een zekere psychologische of normatieve grens. Ze doen immers overduidelijk illegaal zaken en groepen illegale dealers zijn bepaald geen ‘lieverdjes’. De psychologische grens wordt hoger bij slechte leveringen of bij bedrog. Dit soort ervaringen heeft softdrugsgebruikers doen terugkeren naar een Tilburgse coffeeshop.

4.4 Softdrugshandel: van straat

4.4.1 Er bestaat in de harde kern van het coffeeshopgebied (Bekomo-gebied) ook softdrugshandel vanuit panden: horeca, detailhandel en woningen. De handel vanuit panden vergt meer infrastructuur en organisatie dan de straathandel, want naast aanvoer van softdrugs en enkele loopjongens is behoefte aan geld, panden, (bij cafés of detailhandel) een boekhouding die een

dekmantel oplevert en een sociaal netwerk. Bij deze dealvorm gaat het om een opleving of intensivering van bestaande vormen van illegale softdrugshandel. Het voortouw wordt genomen door personen die hun sporen hebben verdiend met drugsriminaliteit. De opgebouwde financiële positie en beschikbaar onroerend goed worden benut. De zichtbaarheid en overlast zijn minder groot dan bij (systematische) straathandel. De volgende patronen tekenen zich af:

- a. Het gaat voor het grootste deel om panden die al voor 1 mei 2012 in verband werden gebracht met softdrugshandel. Hierbij kan bijvoorbeeld worden gedacht aan een headshop, cafés met een louche reputatie, kleinschalige fastfoodwinkels (onder meer kebab en shoarma) en aan een woning die grenst aan een voormalige coffeeshop.
- b. Vanuit enkele andere panden zijn klaarblijkelijk dealactiviteiten opgestart vanwege de beleidsverandering op 1 mei 2012. Het gaat daarbij voornamelijk om panden die al in handen waren van drugscriminelen, maar er zijn daarnaast ook panden die ogenschijnlijk bewust zijn verworven of gehuurd om softdrugshandel te kunnen drijven. Niet elk pand wordt gebruikt om drugs te overhandigen: het lijkt er sterk op dat bepaalde (horeca) panden worden benut om transacties te bespreken (met de overdracht op een uitgekozen moment en tijdstip) of om toezicht te houden op de drugshandel in de omgeving. Een voorbeeld is een detailhandelaar die kort na 1 mei 2012 de deuren heeft geopend. Bij deze winkel lopen bijna alleen maar mannen naar binnen (terwijl zijn legale product evengoed door vrouwen wordt geconsumeerd), die even later weer naar buiten komen. Ze zijn enige tijd niet zichtbaar als klant in de winkel en als ze naar buiten komen hebben wij nooit geobserveerd dat ze het legale product in hun handen of tas hadden, terwijl dat vanwege de aard van het product vaak zichtbaar zou moeten zijn. Een ander voorbeeld is de aankoop van een café door iemand waarvan bekend is c.q. wordt gezegd dat hij op zoek moest naar een financier of een café annex bar die recent tegen opvallend hoge kosten is verbouwd.
- c. Naast panden die zijn aangekocht of worden gehuurd, bestaat bij ingevoerde respondenten sterk de indruk dat drugscriminelen investeren in horecapanden en detailhandel. Op deze manier verwerven ze zich op strategische locaties een sociale en economische positie. Sommige panden worden inmiddels waarschijnlijk benut voor softdrugshandel, maar mogelijk ook voor andere vormen van criminaliteit (bijvoorbeeld witwassen of gokpraktijken).

4.4.2 Er wordt ook softdrugs gedeald vanuit panden. Dit is in het straatbeeld het meest zichtbaar in het Bekomo-gebied: zie 4.4.1. Ook in andere delen van Tilburg maken verschillende respondenten (politieagenten, burgers, medewerkers van corporaties) melding van panden die worden verdacht van (soft)drugshandel. Het is echter een handelswijze waarover al met al (te) weinig bekend is. In oktober 2012 hanteert de politie een lijst met 21 mogelijke dealpanden: voornamelijk woningen en soms horeca of detailhandel. Een aantal zaken valt op die alles bij elkaar onderstrepen dat de aanpak van dealpanden ter hand wordt genomen en er dientengevolge nog veel vragen vallen te beantwoorden.

In de eerste plaats ontbreken er panden die worden genoemd door respondenten, waaronder politieagenten, of die op basis van observaties door bewoners (of door ons) vrij stellig in verband gebracht worden met softdrugshandel.

In de tweede plaats blijft er onduidelijkheid bestaan over de precieze status van een pand totdat de politie (met opsporingsmiddelen) duidelijkheid verschaft. Zo bezien is het voor ons of voor bewoners 'gemakkelijk' om op basis van incongruenties – gedragingen die niet lijken te deugen en die lijken te wijzen op softdrugshandel - een pand te bestempelen als dealpand. Het is overigens ook onduidelijk of het gaat om softdrugshandel, softdrugsgebruik, harddrugshandel, hennepsteelt of een combinatie van enkele van deze zaken.

Politie en bestuur hebben geconcludeerd dat het belangrijk is om betere informatie te verzamelen over dealpanden en om de aanpak ervan te verscherpen. Dit zal bij rapportages in 2013 meer informatie opleveren.

4.4.3 Er heeft door Tilburg heen op verschillende manieren (illegale) doorverkoop van softdrugs plaats. Doorverkoop gebeurt in kleine sociale kringen, maar de omvang ervan is – bij elkaar opgeteld – betekenisvol. Er zijn drie belangrijke vormen van doorverkoop:

- a. Het doorverkopen van softdrugs die in een Tilburgse coffeeshop is gekocht. Het gaat in de eerste plaats, vaak om doorverkoop in een kleine sociale (vrienden)kring. Coffeeshops merken dat een categorie klanten meer softdrugs mee naar huis neemt dan ze op kan roken, zeker met in achtneming van de tijd die verstrijkt tot het volgende coffeeshopbezoek. Sommige klanten zijn er ook heel open over dat ze softdrugs kopen voor vrienden of echtgenoot en soms zelfs voor hun kinderen. De verkoper kan hier wel aan verdienen. Zo spraken we een man die lid was geworden van enkele coffeeshops. Hij had daarmee, naar eigen zeggen, een "privacyrisico" gelopen en zijn vrienden niet. Hij verkoopt de softdrugs door, iets boven de prijs, om wat te verdienen en vanwege het genomen 'risico'. In de tweede plaats is doorverkoop voor een categorie coffeeshopleden redelijk serieuze bijverdienste. Het lidmaatschap wordt benut om geregeld of frequent 5 gram te kopen en aan vrienden, in de eigen leefomgeving, door te verkopen. De pakkans is laag: 5 gram kopen in een coffeeshop is bij lidmaatschap toegestaan, 5 gram vervoeren mag ook en het lijkt ook nog eens te gaan om jongemannen met een onopvallend uiterlijk.
- b. Er wordt softdrugs doorverkocht die is gekocht in een coffeeshop in een gemeente waar nog geen 'wietpas' is vereist. Er wordt gewezen op Rotterdam of Nijmegen (het is daar mogelijk om in meerdere coffeeshops de toegestane hoeveelheid per persoon te kopen en dus een behoorlijke 'voorraad' mee naar Tilburg te nemen) en soms op Zwijndrecht (één coffeeshop, dus 'shophoppen' kan daar niet). Voor zover wij het hebben kunnen achterhalen gaat het om vriendengroepen, die beschikken over een auto.
- c. Doorverkoop van softdrugs die illegaal is gekocht, onder meer in het centrum van Tilburg. De aankoop prijs ligt weliswaar lager dan in coffeeshops, maar het assortiment en de kwaliteit liggen ook op een lager niveau.

Doorverkoop levert voor softdrugsklanten voor- en nadelen op. Een belangrijk klantvoordeel is dat wordt gekocht bij bekenden of vrienden die worden vertrouwd. Er kan in alle rust worden gekocht en de kans om op illegale softdrugshandel te worden betrapt, is gering, ook al omdat er meestal gebruikershoeveelheden van de hand gaan.

Een nadeel van doorverkoop bestaat uit afhankelijkheden. Klanten zijn afhankelijk van Tilburgers die kopen bij een illegale handelaar of in een coffeeshop. Bij doorverkoop na een illegale aankoop, zijn klanten afhankelijk van de kwaliteit op de illegale markt.

Een belangrijk kenmerk van doorverkoop is dat het niet of nauwelijks opvalt in het straatbeeld. Het heeft plaats op niet- of quasi-publieke plaatsen (bijvoorbeeld woningen, sportvelden, onderwijsinstellingen) of op hangplekken, maar dan zonder dat er dealers op loopjongens op af komen. Doorverkoop valt moeilijk te registreren voor de politie.

4.4.4 Een categorie softdrugsklanten kiest voor (meer) kleinschalige eigen illegale kweek. Dit is een reactie op het nieuwe softdrugbeleid, maar het is ook een al langer bestaande trend die mede het gevolg is van de kredietcrisis. Bezoeken aan een coffeeshops, zeker frequente bezoeken, zijn een kostenpost die menigeen in de volkse buurten van Tilburg zich niet kan veroorloven. Vooral 'oudere' mannelijke softdrugsgebruikers – boven de 25 jaar volgens de ene respondent en ouder dan 35 jaar volgens de ander – die wonen in sociale huurwoningen of in het goedkope segment vrije sector huurwoningen, kiezen voor kleinschalige teelt van softdrugs. Andere gebruikers overwegen dit. We spraken bijvoorbeeld met een dertiger die net op google had opgezocht hoe hij de microteelt ter hand zou moeten nemen.

Meerdere huismeesters signaleren "meer plantjes op het balkon of in de tuin". Ze spreken huurders die hier open en eerlijk over zijn, mede omdat in dit soort buurten eigen kweek wordt gezien als logisch en legitiem. Dit soort microkwekers vreest geen sancties. De lage pakkans (of: de laag ingeschatte pakkans) is een voordeel, net als de kostprijs, maar ook de afhankelijkheid van illegale dealers valt weg of neemt af. Er worden door microtelers kleine hoeveelheden verkocht aan bekenden.

Politiefunctionaris:

"Zelf kweken is iets van de ouderen. Die hebben nu zelf vijf planten."

Huismeester:

"Op de balkonnetjes zie je plantjes verschijnen. Dat zag je al, maar nu meer. Daar wordt echt niet over geklaagd. Bewoners vinden het prima."

4.4.5 Het valt op dat een vorm van illegale handel nauwelijks wordt gespot, namelijk de tussenhandel met Belgische of Franse klanten. In Roosendaal en Bergen op Zoom heeft dit soort handel plaats op afgelegen terreinen, zoals een bedrijventerrein of parkeerplaatsen die in de avonduren niet worden benut. Het gaat daarbij vaak louter om de overdracht: de deal wordt eerder gesloten per telefoon of in (horeca)panden die in 'foute handen' zijn. Het vermoeden bestaat dat dit soort deals wel degelijk worden gesloten door kopstukken uit de hennepcultuurgroeperingen in Tilburg, maar dat resulteert niet in zichtbare tussenhandel in de stad.

Er is, bij een uitstroomcontrole, slechts zelden een buitenlandse drugstoerist aangehouden met een grote hoeveelheid softdrugs. Het lijkt erop dat de softdrugs die in Tilburg wordt geteeld naar België of naar de grens wordt gebracht. Hierover kunnen we (nu) geen uitsluitel geven, maar het is relevant dat er geen tussenhandel wordt gespot, ook niet met buitenlandse afnemers.

4.5 Wikken en wegen

Een substantiële categorie gebruikers die nu geen lid zijn in een Tilburgse coffeeshop, maar daar vroeger wel softdrugs kochten, bezien of ze zich toch nog als lid in zullen schrijven. Sommige

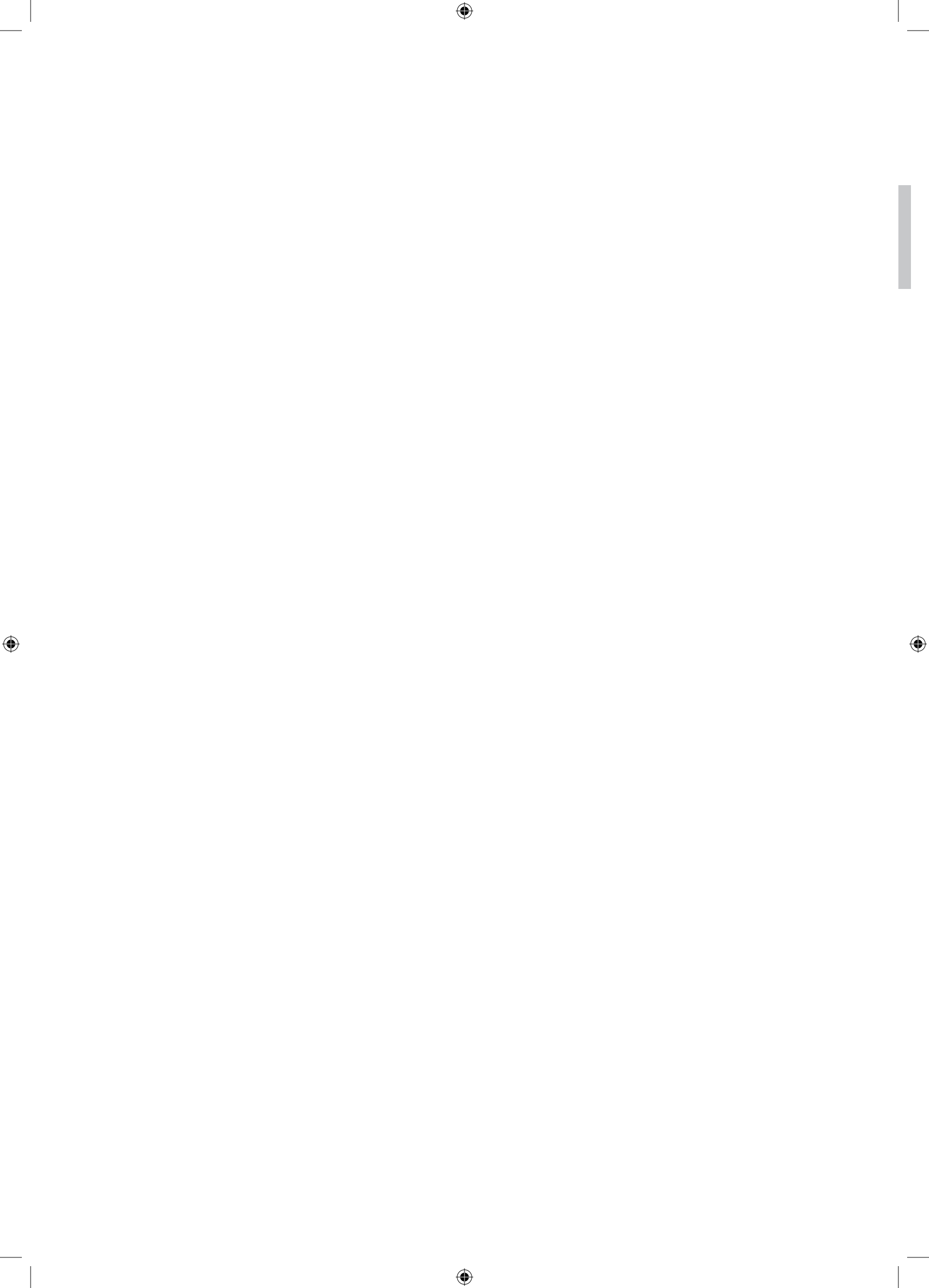
van de alternatieven waarover ze in de afgelopen maanden beschikten vallen helemaal weg. De aangelegde (“gehamsterde”) voorraad raken op.

Het weereffect gaat in de herfst een rol spelen. Jongvolwassenen en volwassenen die we spraken en die in de zomermaanden op straat softdrugs gebruikten (en wellicht ook kochten), gaven bijvoorbeeld te kennen weer naar ‘binnen’ te gaan om te gebruiken. Met een coffeeshop als optie. Voor een categorie jongvolwassenen speelt daarbij een rol dat ze thuis niet altijd kunnen blowen. Blowen is in reguliere horeca bovendien niet toegestaan. Dit lijkt de kans op ‘een terugkeer’ naar de coffeeshop in de hand te werken.

‘Thuisblowen’ is een andere optie. Respondenten wijzen erop dat ‘thuisblowen’ goedkoper is dan blowen in een coffeeshop. Indien de softdrugs illegaal is gekocht, is de softdrugs goedkoper. Maar thuis is de prijs van koffie en tabak lager, en is desgewenst alcohol beschikbaar (goedkoper dan in de horeca). Dus, ook als softdrugs worden gekocht in een Tilburgse coffeeshop, dan kleven er bepaalde voordelen aan thuisblowen. Het wijst op een vraagpunt. Gaan vriendengroepen – ook groepen die voorheen gezamenlijk naar een coffeeshop gingen – thuisblowen of trekken ze (weer of ook) naar een Tilburgse coffeeshop?

Ondertussen blijkt dat de illegale markt nadelen kent: minder betrouwbare of onbetrouwbare producten en verkopers. Tegelijkertijd versoepelt de administratie rond het lidmaatschap van coffeeshops, wordt de angst voor lidmaatschap wellicht minder en treffen coffeeshophouders maatregelen om klanten te trekken. Er worden bijvoorbeeld prijsverlagingen doorgevoerd. De klandizie in Tilburgse coffeeshops trekt langzaam aan, na een forse dip in mei en juni 2012, waardoor de sfeer weer groeit en daarmee de aantrekkelijkheid van een bezoek.

Het wikken en wegen van softdrugsgebruikers biedt kansen voor beleidsmaatregelen om de gedoogde softdrugshandel te stimuleren en de illegale handel te verminderen. Maar we verleggen nu eerst de aandacht naar de uitkomsten van de straatenquête, die we onder meer hebben afgenomen onder softdrugsgebruikers.





Hoofdstuk 5

Straatenquêtes

5.1 Inleiding

Dit hoofdstuk presenteert uitkomsten van de 1.180 stratenquêtes die we hebben afgenomen onder a. softdrugsgebruikers (met en zonder 'wietpas'), en b. bewoners en ondernemers in de omgeving van een Tilburgse coffeeshop.

Belangrijke bevindingen en conclusies zijn:

1. We hebben in totaal 569 leden van Tilburgse coffeeshops ondervraagd. Begin juli 2012 is door de burgemeester aangekondigd dat er niet meer wordt gecontroleerd of coffeeshops GBA-uittrekfels van hun klanten hebben¹. In totaal geeft 35,5% aan dat zij zich vanwege de versoepeling (alsnog) hebben ingeschreven. Van deze groep is bijna de helft (47%) onder de 24 jaar. De kwaliteit van de softdrugs is de belangrijkste reden om – ook na 1 mei 2012 – naar Tilburgse coffeeshops te gaan. Vanwege de prijs koopt 32,4% van de coffeeshopleden wel eens softdrugs op de illegale markt; vooral bij vrienden of bekenden (55,6%).
2. We hebben in Tilburg 128 personen ondervraagd die voor 1 mei 2012 wel blowden en in de coffeeshop kochten, maar na 1 mei geen lid zijn van een (Tilburgse) coffeeshop. De meeste respondenten hebben zich niet ingeschreven, omdat ze vrezen dat persoonsgegevens in verkeerde handen terechtkomen (70,3%). Ook het aanvragen van een GBA-uittreksel is voor ongeveer een vijfde van de ondervraagden een obstakel (19,5%). Het valt op dat meer dan vijftien procent (16,4%) sinds 1 mei 2012 (bijna) geen softdrugs meer gebruikt. Van de 91 respondenten die aangeven na 1 mei op de illegale markt softdrugs te halen, koopt 67% softdrugs bij vrienden en bekenden; 26,4% bij straatdealers en 18,7% bij thuisdealers.
3. We hebben ook 483 enquêtes afgenomen van bewoners en ondernemers in de directe omgeving van een Tilburgse coffeeshop. In die omgeving worden beduidend minder buitenlandse drugstoeristen gesignaleerd: 47,6% zegt dat dit (zeer) is afgenomen. Het overgrote deel van de respondenten (88,8%) ervaart zelden of nooit overlast van de coffeeshop. Sinds de invoering van de wietpas is de overlast van de coffeeshop volgens ruim driekwart (77%) gelijk gebleven en 13% denkt dat dit is afgenomen.
Het valt op is dat handel op straat (door voetgangers of personen op fietsen en scooters) relatief het meest wordt waargenomen: 17,6% geeft aan dit (zeer) vaak te zien. Ruim een kwart (28,6%) denkt dat dit is toegenomen sinds de invoering van de wietpas. Een meerderheid (53,8%) vindt echter dat de straathandel gelijk is gebleven sinds 1 mei 2012. Bovendien ziet 56,9% zelden of nooit illegale straathandel in de woon- of werkomgeving.

5.2 Softdrugsgebruikers mét wietpas

Respondenten

In totaal zijn 569 enquêtes afgenomen onder softdrugsgebruikers die als lid staan ingeschreven bij minstens één Tilburgse coffeeshop.² We hebben bij elke coffeeshop ongeveer 50 personen ondervraagd: vaak in de coffeeshop en soms voor de deur. Zie bijlage 2 voor een verantwoording van de straatenuêtes.

Van de respondenten woont 79,4% in Tilburg. De overige respondenten zijn onder andere afkomstig uit Goirle (3,4%), Oisterwijk (2,6%), Berkel-Enschot (2%) en Udenhout (1%). Mannen vormen een ruime meerderheid, want slechts 17,6% is vrouw. De gemiddelde leeftijd is 31 jaar. Bijna dertig procent (28,8%) van de respondenten is 18 tot 23 jaar. In de categorieën 24-30 jaar, 31-45 jaar, en 46 jaar en ouder bevinden zich respectievelijk 27,6%, 32,2% en 11,4% van de respondenten.

Coffeeshopbezoek

Ruim de helft van de respondenten (62,2%) staat bij één coffeeshop ingeschreven. Bijna een kwart (23,2%) bij twee shops en een kleine groep bij drie of vier shops (respectievelijk 7,4% en 3,7%). Slechts 2,9% geeft aan bij 5 of meer shops lid te zijn.

Sinds half juli 2012 wordt er niet meer gecontroleerd of coffeeshops GBA-uittreksels van hun klanten hebben. Hierdoor is het mogelijk dat softdrugsgebruikers zich bij de coffeeshops inschrijven zonder uittreksel te overleggen. De vraag is wat de invloed is geweest van deze versoepeling op het aantal inschrijvingen in de shops. Aan de respondenten is gevraagd of ze zich hebben ingeschreven, omdat ze geen GBA-uitreksel meer hoefden aan te vragen en mee te nemen bij inschrijving.

In totaal geeft 35,5% aan dat zij zich vanwege de versoepeling (alsnog) hebben ingeschreven. Bijna de helft van deze categorie bestaat uit respondenten onder de 24 jaar (47%). Als gekeken wordt naar de invloed van het versoepelde beleid binnen de leeftijdsgroepen, heeft 61,7% van deze jongste categorie zich pas ingeschreven nadat zij geen GBA hoefde te overleggen. Voor de categorie 24-30 jaar is dit percentage al een stuk lager: 35,8%. Binnen de categorieën 31-45 jaar en 46 jaar en ouder, komt de teller uit op respectievelijk 24% en 17,2%.

Tabel 5.1 Invloed van het versoepelen GBA-plicht per leeftijdsgroep (N=544)

	Geen invloed	Ingeschreven vanwege recente versoepeling	% van het totaal aantal respondenten dat is ingeschreven vanwege recente versoepeling
18-23 jaar	38,3 %	61,7 %	47,0%
24-30 jaar	64,2 %	35,8 %	26,7%
31-45 jaar	76,0 %	24,0 %	20,8%
46 en ouder	82,8 %	17,2 %	5,4%

Zowel voor als na invoering van de wietpas, bezoekt het grootste deel van de respondenten de coffeeshop meerdere keren per week. Voor 1 mei kwam maar liefst 68,2% meer dan eens per week: 35,5% gaf aan enkele keren per week te komen en 32,7% bijna dagelijks.

Na 1 mei komt 62,8% nog steeds meer dan eens in de week in de shop. De categorie die bijna dagelijks komt, is wel kleiner geworden: 23,4%. Toch komt bijna veertig procent (nog steeds) enkele keren per week (39,4%).

Tabel 5.2 Frequentie coffeeshopbezoek voor en na invoering van de wietpas

	Voor 1 mei (n=552)	Na 1 mei (n=551)
Enkele keren per jaar/zelden	1,1 %	2,1 %
Eens per maand	3 %	3,9 %
Enkele keren per maand	7 %	9,1 %
Eens per week	17,8 %	19 %
Enkele keren per week	35,5 %	39,4 %
Bijna dagelijks	32,7 %	23,4 %

Een groot deel van de respondenten (43,1%) koopt per bezoek aan de shop 1 gram softdrugs of minder – waaronder voorgedraaide joints – en bijna een derde maximaal 2 gram (30,1%). Voor 3 en 4 gram zijn de percentages respectievelijk 9,1% en 2,1%. De maximale hoeveelheid van 5 gram wordt door 12,5% gekocht.

Waarom naar een Tilburgse coffeeshop?

De redenen waarom respondenten softdrugs kopen in een Tilburgse coffeeshop lopen uiteen (zie tabel 5.3). Ze konden meer dan een aspect noemen.

De kwaliteit van de softdrugs in de coffeeshops wordt het meest genoemd (61,3%), gevolgd door de sfeer in de shops (34,6%). Sinds de invoering van de wietpas is 'sfeer' echter voor minder mensen aanleiding om de coffeeshop te bezoeken dan voorheen (34,6%, ten opzichte van 41,5% voor 1 mei).

Het valt op dat het gedoogaspect relatief weinig genoemd wordt (29,9% voor, en 28,6% na 1 mei), maar dit is waarschijnlijk deels te wijten aan de vanzelfsprekendheid hiervan. Voor ongeveer een derde van de respondenten is 'gewoonte' namelijk een belangrijke reden voor het coffeeshopbezoek.

De categorie 'andere redenen' telt tal van argumenten, maar er zijn geen opvallende zaken of duidelijk te onderscheiden categorieën. Alleen 'veiligheid' wordt nog redelijk vaak genoemd: voor 1 mei door 3,5% en daarna blijft dit nagenoeg gelijk met 3,6%.

Tabel 5.3 Redenen voor het kopen van softdrugs in de coffeeshop

	Voor 1 mei (n=569)	Na 1 mei (n=569)
Kwaliteit van de softdrugs	58,5 %	61,3 %
De sfeer in de coffeeshop	41,5 %	34,6 %
Gewoonte (weten waar je terecht kunt)	34,3 %	35 %
Het is legaal/gedoogd	29,9 %	28,6 %
Shop is een fijne/nette gelegenheid	19,7 %	19,3 %
De locatie (dichtbij)	17,8 %	18,1 %
Het assortiment	9,3 %	7,9 %
De prijs van softdrugs	4,7 %	6,5 %
THC gehalte	1,4 %	1,1 %
Andere reden	13,7 %	17,2 %

Noot. Respondenten konden meer dan één antwoord geven

Aankoop van softdrugs op de illegale markt³

Er is gevraagd of de respondenten ook wel eens buiten de coffeeshops om illegaal softdrugs kochten of kopen: voor en na invoering van de wietpas. Van de ondervraagden zei 34,6% wel eens op illegale wijze softdrugs te hebben gekocht vóór 1 mei 2012. Na 1 mei ligt dit percentage iets hoger, namelijk op 39,5%. Hierbij moet worden opgemerkt dat voor de huidige periode (na 1 mei) 5,8% geen antwoord wenste te geven op de vraag (tegenover 0,7% voor 1 mei). Dit duidt op terughoudendheid bij vragen over illegale activiteiten.

Twintig respondenten die antwoordden dat zij na 1 mei 2012 illegaal softdrugs hebben gekocht, zeggen dat ze dat inmiddels niet meer doen. Omdat zij aanvankelijk nog geen lid wilden worden van een coffeeshop (bijvoorbeeld vanwege bezwaren tegen het overleggen van een GBA-uittreksel), hebben zij enige tijd softdrugs gekocht op de illegale markt.

Tabel 5.4 Frequentie van illegale aankoop

	Voor 1 mei (n=195)	Na 1 mei (n=225)
Enkele keren per jaar/zelden	51,8 %	24 %
Eens per maand	20,5 %	12,9 %
Enkele keren per maand	8,2 %	14,7 %
Eens per week	8,7 %	22,2 %
Enkele keren per week	8,7 %	16,4 %
Bijna dagelijks	2,1 %	9,8 %

Naast een lichte stijging van het aantal mensen dat illegaal softdrugs koopt, valt ook een toename te noteren in de frequentie waarmee illegaal softdrugs wordt gekocht. De categorie die dit meer dan eens per week (enkele keren per week of zelfs bijna dagelijks) doet, is gestegen van 10,8% naar 26,2%. Ook de categorie softdrugsgebruikers die enkele keren in de maand of eens per week illegaal koopt, is groter geworden: een stijging van respectievelijk 6,5% en 13,5%. Hoewel zij nog steeds in de coffeeshop komen, kopen zij sinds 1 mei 2012 dus toch vaker softdrugs buiten de shop om.

Hoewel ook op de illegale markt (na 1 mei 2012) een aanzienlijk deel van de respondenten één (24%) of twee gram (17,8%) softdrugs koopt, is dit een beduidend kleinere categorie dan in de coffeeshops (73,2% koopt twee gram of minder in de shop). Bijna een kwart (23,6%) koopt illegaal vijf gram en nog eens 19% zegt meer dan vijf gram te kopen. Dit is een substantieel grotere groep dan bij de coffeeshops, waar slechts 12,5% de maximale hoeveelheid van vijf gram koopt.

Tabel 5.5 Manieren waarop men buiten de shops om softdrugs koopt

	Na 1 mei (n=225)
Vrienden/bekenden	55,6 %
Straat	26,2 %
Thuisdealers	21,3 %
Pizzadealers	11,6 %
Zelftelers	7,1 %
Internet	1,3 %
Horeca/detailhandel	0,4 %

Noot. Respondenten konden meer dan één antwoord geven

Meer dan de helft van de ondervraagden, die op de illegale markt softdrugs koopt, doet dat via vrienden en bekenden (55,6%). Dit is doorverkoop met een gering of zonder winstoogmerk.

Er wordt relatief vaak gebruikgemaakt van straat- en thuisdealers: 26,2% en 21,3%). Ook zogenoemde pizzadealers (waarbij telefonisch besteld wordt en het vervolgens wordt afgeleverd) en zelftelers worden genoemd: 11,6% en 7,1%.

Er is aan de softdrugsgebruikers ook gevraagd of de dealer harddrugs verkocht. Dit wordt door 27,5% van de respondenten met 'ja' beantwoord en 26,7% geeft aan het niet te (willen) weten. De overige 45,8% zegt dat er geen harddrugs beschikbaar waren.

Waarom softdrugs kopen op de illegale markt?

De respondenten is gevraagd waarom zij op dit moment (na invoering van de wietpas) ook op de illegale markt softdrugs kopen. De prijs van softdrugs wordt het meest genoemd (door 32,4%), gevolgd door de consequenties van het nieuwe softdrugsbeleid (18,2 %). Ook onder 'andere redenen' wordt nog eens door 5,2% gezegd dat ze bedenkingen hebben omtrent de wietpas.

Het gemak en de goede beschikbaarheid wordt door een kleiner, maar substantieel deel van de respondenten genoemd. Het belang van beschikbaarheid zien we terug in redenen die respondenten zelf geven voor illegale aankopen. In totaal 5,2% zegt dat ze ooit zijn uitgeweken naar de illegale markt, omdat de coffeeshop gesloten was op het moment dat ze softdrugs wilden kopen.

Tabel 5.6 Redenen om na 1 mei illegaal softdrugs te kopen

	Na 1 mei (n=225)
Prijs	32,4 %
Wil niet meer naar shops	18,2 %
Makkelijk, wordt aan huis gebracht	11,6 %
Goede bereikbaarheid/beschikbaarheid	9,3 %
Kwaliteit	8,9 %
Gewoonte	2,2 %
Andere reden	36,9 %

Teelt voor eigen gebruik?

Tot slot is gevraagd of men ook zelf wiet teelt voor eigen gebruik. Dit wordt door 10% gedaan. Slechts 1,6% van alle ondervraagden zegt sinds de invoering van de wietpas te telen, want 8,4% teelde al voor 1 mei. Er is een kleine categorie die het overweegt: 10,7%. Ruimt driekwart (77,7%) doet het niet en overweegt het ook niet.

5.3 Softdrugsgebruikers zónder wietpas

Respondenten

In totaal zijn 128 personen ondervraagd die blowen en ouder zijn dan 18 jaar, maar die niet zijn ingeschreven bij een coffeeshop in Tilburg.

Een meerderheid van de respondenten is jonger dan 24 jaar (57%). In de leeftijdscategorie 24-30 jaar is 26,6% van de respondenten terug te vinden en 15,6% in de categorie 31-45 jaar. Slechts 0,8% is ouder dan 45 jaar.

De leeftjidsverdeling houdt verband met de manier van werven. De meeste respondenten zijn namelijk op straat (hangplekken), op inloopavonden van het jeugdwerk, in een jongerencentrum of bij een Hogeschool benaderd.

Waarom geen lid van een coffeeshop?

Binnen deze categorie softdrugsgebruikers twijfelt 12,5% of ze zich alsnog zullen inschrijven bij een Tilburgse coffeeshop: ze overweegt het. Een meerderheid (66,4%) wil zich (nu) niet inschrijven. Slechts 1 persoon zegt zich in te schrijven na 1 januari, als de wietpas landelijk wordt ingevoerd. Vijf personen (3,9%) hoorden tijdens het afnemen van de enquête voor het eerst dat het GBA-uittreksel niet meer nodig was en zeiden dat ze daarom toch lid zouden worden van een Tilburgse coffeeshop.

De meeste respondenten hebben zich niet ingeschreven, omdat ze vrezen dat persoonsgegevens in verkeerde handen terechtkomen (70,3%). Ook het aanvragen van een GBA-uittreksel is voor ongeveer een vijfde van de ondervraagden een obstakel (19,5%).

Het valt op dat meer dan vijftien procent (16,4%) sinds 1 mei 2012 (bijna) geen softdrugs meer gebruikt.

Coffeeshops blijven ook voor niet-leden een aanvoerkanal van softdrugs, want 7,8% koopt softdrugs bij vrienden die wel een wietpas hebben en 6,3% gaat naar een coffeeshop buiten Brabant, Limburg of Zeeland.

Tabel 5.7 Redenen waarom gebruikers geen lid zijn bij een Tilburgse coffeeshop (n=128)

Ik wil me niet registreren in de shop, bang dat gegevens verkeerd terechtkomen	70,3 %
Ik wil geen GBA uittreksel halen	19,5 %
Ik gebruik (bijna) geen softdrugs meer	16,4 %
Ik koop het op de illegale markt	12,5 %
Ik/mijn vrienden hebben een voorraad	8,6 %
Mensen in mijn omgeving zijn lid, krijg het van hen	7,8 %
Ik kan nu nog bij coffeeshops buiten Brabant, Limburg en Zeeland terecht	6,3 %
Ik ben geen ingezetene van Nederland	2,3 %

Noot. Respondenten konden meer dan één antwoord geven

Aankoop van softdrugs op de illegale markt

Bijna de helft van de respondenten (44,1%) geeft aan dat ze voor 1 mei op de illegale markt softdrugs kochten. Na 1 mei 2012 komt de teller uit op bijna driekwart: 73,4%.

Tabel 5.8 laat de frequentie zien van illegale aankopen. De categorie die slechts enkele keren per jaar illegaal koopt, is gedaald van 42,9% naar 26,4%. De andere categorieën – op ‘één keer per maand’ na – laten een duidelijke toename noteren.

Van de 94 respondenten die op alleen de illegale markt softdrugs aanschaffen, koopt 20,2% meer dan 5 gram. Nog eens 16% koopt 5 gram. Door 7,4% wordt gemiddeld drie gram aangeschaft en drie respondenten (3,2%) kopen gemiddeld vier gram. Een aanzienlijk deel koopt slechts één of twee gram (respectievelijk 23,4% en 29,8%)

Tabel 5.8 Frequentie van illegale aankoop

	voor 1 mei (n=56)	Na 1 mei (n=91)
Enkele keren per jaar/zelden	42,9 %	26,4 %
Eens per maand	21,4 %	18,7 %
Enkele keren per maand	16,1 %	18,7 %
Eens per week	5,4 %	14,3 %
Enkele keren per week	10,7 %	13,2 %
Bijna dagelijks	3,6 %	8,8 %

Twee derde van de ondervraagden die alleen op de illegale markt softdrugs kopen, doet dat via vrienden en bekenden (67%). Ook wordt relatief vaak gebruikgemaakt van straat- en thuisdealers: 26,4% en 18,7%. Ongeveer vijftien procent (15,4%) koopt bij zelftelers.

Er is ook gevraagd of de dealer harddrugs verkocht. Dit wordt door 30,8% van de respondenten met ‘ja’ beantwoord en 17,6% geeft aan het niet te (willen) weten. Iets meer dan de helft (50,5%) zegt dat de dealer geen harddrugs verkocht.

Tabel 5.9 Manieren waarop men buiten de shops om softdrugs koopt

	Na 1 mei (n=91)
Vrienden/bekenden	67,0 %
Straat	26,4 %
Thuisdealers	18,7 %
Pizzadealers	6,6 %
Zelftelers	15,4 %
Internet	1,1 %
Horeca/detailhandel	1,1 %

Noot. Respondenten konden meer dan één antwoord geven

Waarom softdrugs kopen op de illegale markt?

Ook aan deze groep respondenten is gevraagd wat belangrijke redenen zijn om buiten de coffeeshops om softdrugs te kopen. In tegenstelling tot bij de softdrugsgebruikers mét een wietpas, wordt de prijs van softdrugs op de illegale markt minder vaak genoemd als reden (14,3%). De invloed van de wietpas is veel groter: 68,1% koopt illegaal vanwege het verplichte geregistreerde lidmaatschap. Ook onder de categorie 'andere redenen' wordt door 12,1% van de respondenten een antwoord gegeven dat in feite neerkomt op bezwaren tegen deze registratie.

Tabel 5.10 Redenen om na 1 mei illegaal softdrugs te kopen

	Na 1 mei
Prijs	14,3 %
Wil niet meer naar shops	68,1 %
Makkelijk, wordt aan huis gebracht	6,6 %
Goede bereikbaarheid/beschikbaarheid	2,2 %
Kwaliteit	6,6 %
Gewoonte	2,2 %
Andere reden	24,2 %

Teelt voor eigen gebruik?

Er is ook gevraagd of men wiet teelt voor eigen gebruik. Dit wordt door 12,1% gedaan, maar slechts één persoon zegt sinds de invoering van de wietpas te telen. Er is een kleine groep die het overweegt: 8,8%. Ruim driekwart (78%) doet het niet en overweegt het evenmin. Dit is vergelijkbaar met de uitkomsten voor de groep die wel lid is van de coffeeshop. Hoewel een stijging van zelfteelt hier dus niet aan de orde lijkt te zijn, moet wel worden opgemerkt dat de huidige steekproef (met name jongere, nog thuiswonende gebruikers) een vertekend beeld kan geven. In interviews wordt vooral gewezen op dertig plussers die voor zich zelf zouden telen.

5.4 Bewoners en ondernemers in de directe omgeving van een coffeeshop

Bewoners en ondernemers in de directe omgeving van één van de 11 Tilburgse coffeeshops zijn ondervraagd over de mate van overlast en over softdrugshandel in hun woon- en/of werkomgeving. Er zijn in totaal 483 enquêtes afgenomen. De resultaten zijn verwerkt in Tabel 5.11

Respondenten

De gemiddelde leeftijd van de respondenten is 43,7 jaar. De jongste respondent is 18 jaar en de oudste is 90. Tweederde van de respondenten is tussen de 27 en 60 jaar oud. Van de 483 respondenten is bijna driekwart bewoner (73,9%), 16,6% is ondernemer en een kleine groep woont én werkt in de omgeving van de coffeeshop (7,5%). De woon- of vestigingsduur loopt uiteen: 20,1% woont of werkt 2 jaar of minder op de huidige plek; 17,6% tussen de 3 en 5 jaar; 17,2% 6 tot 10 jaar en 44,7% meer dan 10 jaar.

Illegale handel

Ongeveer een vijfde ziet in de omgeving van de coffeeshop (zeer) vaak illegale handel in softdrugs (22,2%).⁴ Meer dan de helft (55,4%) zegt zelden of nooit iets te zien. Sinds 1 mei is de handel buiten de coffeeshop om volgens een kwart van de respondenten (zeer) toegenomen. Een kleine deel zegt echter dat de handel is afgenomen (9,3%) en volgens bijna de helft (48,9%) is het gelijk gebleven.

Buitenlandse drugstoeristen

In de omgeving van de shop worden beduidend minder buitenlandse drugstoeristen gesignaleerd: 47,6% zegt dat dit (zeer) is afgenomen. Het aantal Nederlandse klanten is ook gedaald volgens 28,4% en bijna een derde (30,8%) meent dat dit gelijk is gebleven. Bijna 40% weet niet of dit is veranderd.

Overlast

Het overgrote deel van de respondenten (88,8%) ervaart zelden of nooit overlast van de coffeeshop. Sinds de invoering van de wietpas is de overlast van de coffeeshop volgens ruim driekwart (77%) gelijk gebleven en 13% denkt dat dit is afgenomen.

Illegale handelswijzen

Er is de bewoners en ondernemers ook gevraagd naar de verschillende vormen van illegale handel in softdrugs die zij waarnemen. Het valt op is dat handel op straat (door voetgangers of personen op fietsen en scooters) relatief vaak wordt waargenomen: 17,6% geeft aan dit vaak tot zeer vaak te zien. Ruim een kwart (28,6%) denkt dat dit is toegenomen sinds de invoering van de wietpas. Een meerderheid (53,8%) vindt echter dat straathandel gelijk is gebleven sinds 1 mei 2012 en een klein deel (2,5%) zegt dat het is afgenomen. Bovendien ziet 56,9% zelden of nooit illegale straathandel in de woon- of werkomgeving.

Veiligheidsgevoelens

12,3% zegt zich overdag (zeer) vaak onveilig te voelen en in de avond of nachtelijke uren komt dit percentage uit op 8,9%. Het merendeel voelt zich zowel overdag als 's avonds en 's nachts zelden tot nooit onveilig (respectievelijk 90,5% en 70,8%). Bovendien moet worden opgemerkt dat onveiligheidsgevoelens niet noodzakelijkerwijs gerelateerd zijn aan drugsgerelateerde overlast, want de vraag is algemeen geformuleerd.

Tabel 5.11 Bewonersenquête

	Tilburg (n=483)			
	(zeer) vaak/(zeer) toegenomen	Soms /gelijk gebleven	zelden of nooit/(zeer) afgenomen	Weet niet
Neemt u handel in softdrugs waar (buiten de shop om)?	22,2 %	17,8 %	55,4 %	4,6 %
Is de handel buiten de shop om toe- of afgenomen sinds 1 mei?	25,1 %	48,9 %	9,3 %	16,6 %
Is het aantal buitenlandse drugstoeristen sinds 1 mei toe- of afgenomen?	3,9 %	20,5 %	47,6 %	28,0 %
Is het aantal Nederlandse klanten sinds 1 mei toe- of afgenomen?	5,6 %	30,8 %	28,4 %	34,8 %
Ervaart u overlast van de coffeeshop?	3,1 %	6,6 %	88,8 %	1,0 %
Is deze overlast sinds 1 mei toe- of afgenomen?	3,5 %	77,0 %	13,0 %	5,8 %
Neemt u handel in softdrugs vanuit woningen waar?	3,3 %	7,0 %	76,6 %	11,6 %
Is deze vorm van handel toe- of afgenomen sinds 1 mei?	6,8 %	72,0 %	1,0 %	16,8 %
Neemt u handel in softdrugs vanuit winkels of horeca waar?	1,2 %	2,9 %	79,9 %	14,9 %
Is deze vorm van handel toe- of afgenomen sinds 1 mei?	2,5 %	71,8 %	1,4 %	20,9 %
Neemt u handel in softdrugs op straat (door scooter, voetgangers) waar?	17,6 %	18,0 %	56,9 %	6,2 %
Is deze vorm van handel toe- of afgenomen sinds 1 mei?	28,6 %	53,8 %	2,5 %	12,2 %
Neemt u handel in softdrugs vanuit auto's waar?	10,4 %	14,3 %	63,8 %	10,1 %
Is deze vorm van handel toe- of afgenomen sinds 1 mei?	17,4 %	61,1 %	2,9 %	14,5 %
Voelt u zich wel eens onveilig overdag	2,3 %	6,0 %	90,5 %	0 %
Voelt u zich wel eens onveilig 's avonds of 's nachts?	8,9 %	16,6 %	70,8 %	2,7 %
Mijdt u wel eens plekken vanwege drugsproblematiek?	6,2 %	6,0 %	83 %	1,9 %

Effecten op de bedrijfsvoering

Aan de ondernemers, die werkzaam zijn in de omgeving van een coffeeshop, is ook gevraagd of zij gevolgen ondervinden van het nieuwe softdrugsbeleid. Van de 116 ondernemers zegt 10,4% (zeer) nadelige gevolgen te hebben ondervonden op de bedrijfsvoering. Daar tegenover staat 44,8% die geen volgen ondervindt en 3,5% die het effect op de bedrijfsvoering positief vindt.

Als positief effect wordt genoemd: minder parkeeroverlast en minder 'schimmige' figuren in de buurt van de onderneming. Negatieve gevolgen hebben vooral betrekking op het wegblijven van buitenlandse klanten.

Per coffeeshop

In een apart tabellenboek zijn alle tabellen met de enquêteresultaten per coffeeshop terug te vinden. Tabel 4.12 geeft, per coffeeshop, een overzicht van enkele belangrijke antwoorden.

Tabel 5.12 Beknopt overzicht van overlast en illegale handel per coffeeshop⁵

	Neemt u handel in softdrugs waar (buiten de shop om)?	Is de handel buiten de shop om toe- of afgenomen sinds 1 mei?
Grass Compagny (n=50)	22,0 % (zeer) vaak 54,0 % zelden tot nooit	30,0 % (zeer) toegenomen 4,0 % (zeer) afgenomen
Ochtendgloren (n=58)	19 % (zeer) vaak 62,1 % zelden tot nooit	15,5 % (zeer) toegenomen 8,6 % (zeer) afgenomen
Maximillian (n=55)	16,4 % (zeer) vaak 60 % zelden tot nooit	20,0 % (zeer) toegenomen 3,6 % (zeer) afgenomen
Pasja/Crackers (n=62)	6,5 % (zeer) vaak 77,4 % zelden tot nooit	11,3 % (zeer) toegenomen 17,7 % (zeer) afgenomen
Toermalijn (n=54)	35,2 % (zeer) vaak 40,7 % zelden tot nooit	35,2 % (zeer) toegenomen 9,3 % (zeer) afgenomen
Casa (n=19)	36,8 % (zeer) vaak 21,1 % zelden tot nooit	63,2 % (zeer) toegenomen 0 % (zeer) afgenomen
Africa (n=48)	22,9 % (zeer) vaak 60,4 % zelden tot nooit	22,9 % (zeer) toegenomen 12,5 % (zeer) afgenomen
Level (n=46)	21,7 % (zeer) vaak 56,5 % zelden tot nooit	23,9 % (zeer) toegenomen 6,5 % (zeer) afgenomen
Muze (n=49)	34,7 % (zeer) vaak 43,8 % zelden tot nooit	38,8 % (zeer) toegenomen 8,2 % (zeer) afgenomen
Shiva (n=52)	19,2 % (zeer) vaak 50,0 % zelden tot nooit	19,2 % (zeer) toegenomen 15,4 % (zeer) afgenomen

In de omgeving van de coffeeshops Pasja en Crackers (die zeer dichtbij elkaar liggen en daarom samen zijn gevoegd), wordt de minste straathandel waargenomen door bewoners en ondernemers. Slechts 6,5% ziet het hier (zeer) vaak en 77,4% zelden of nooit.

In de omgeving van de coffeeshops Casa, Toermalijn en Muze, zegt meer dan een derde van de bewoners (34,7%-36,8%) vaak of zeer vaak illegale handel waar te nemen. Vooral in de omgeving van Casa wordt een sterke toename waargenomen door 63,2%. Hierbij moet worden opgemerkt dat het aantal respondenten bij deze shop laag is (n=18), omdat een groot deel van de omgeving braakliggend terrein is. Dit kan echter tevens een verklaring zijn voor de sterke waargenomen toename van de illegale softdrugshandel.

Eindnoten

1. Sinds half juli 2012 controleert de politie bij een coffeeshopcontrole in Tilburg alleen of de mensen die op dat moment aanwezig zijn, op de ledenlijst van die coffeeshop staan. De controle van het ingezetenen-criterium, dus de check of de gebruiker daadwerkelijk in Nederland woont, is de verantwoordelijkheid van de coffeeshops. Sindsdien vragen de coffeeshops geen GBA-uittreksel meer bij de inschrijving, indien een Nederlands ID-bewijs getoond kan worden. Als geen Nederlands ID bewijs getoond wordt, wordt alsnog een GBA-uittreksel gevraagd.
2. Voor de uitkomsten per coffeeshop verwijzen we naar het tabellenboek dat op basis van de straatenquête is gemaakt (als apart document).
3. Het gaat om de respondenten die wel bij een of meer shops staan ingeschreven, maar ook buiten de shops om kopen. Voor softdrugsgebruikers die alleen nog buiten de shop om kopen worden de resultaten in een aparte paragraaf besproken.
4. Omdat het onduidelijk kan zijn of het om soft- of harddrugs gaat, is aan het einde van de enquête ook de vraag gesteld of respondenten het moeilijk vonden dit te onderscheiden. Hoewel 44,6% het onderscheid niet kan maken (en nog eens 16,6% dit niet weet), is dit niet gerelateerd aan hoe vaak er handel wordt waargenomen. Het is dus niet zo dat mensen die moeite hebben met het onderscheid, minder vaak of juist vaker illegale handel zien in hun omgeving.
5. Op te vragen bij: monique.wiltink@politieacademie.nl



Hoofdstuk 6

Frontlijnsturing

6.1 Inleiding

Nadat veranderingen in het softdrugsbeleid op landelijk niveau zijn doorgevoerd, dient een traject te worden doorlopen tot de daadwerkelijke uitvoering. Juist op een dossier met een kans op beleidsontduiking, zoals aanscherpingen van het softdrugsbeleid, is meer nodig dan beleidsvormende activiteiten door bestuurders en hooggeplaatste ambtenaren. Het is belangrijk dat wordt gezorgd voor zogenoemde frontlijnsturing. Het gaat daarbij om bestuurlijke en ambtelijke activiteiten die kennisnemen van wat er gebeurt op straat. Dergelijke straatinformatie dient vervolgens te worden benut bij het organiseren van concrete interventies. Die interventies trachten het beleid ten uitvoer te brengen en proberen flexibel in te spelen op ontwikkelingen die zich voordoen. Als de 'letter' van het beleid problemen oplevert, dan dient te worden gehandeld in de 'geest' van het beleid. Maar hoe het ook zij: bij frontlijnsturing krijgen bestuur, justitie en politie te maken met de realiteit en rationaliteit van de straat. We zetten voor Tilburg relevante bevindingen op een rij bij de stap van het nieuwe softdrugsbeleid naar frontlijnsturing.

Belangrijke bevindingen en conclusies in dit hoofdstuk zijn:

1. De lokale uitvoeringsorganisatie moet nog (verder) worden afgestemd op het nieuwe beleid en op nieuwe patronen op straat. Het is vooral zaak om meer doeltreffend gestalte te geven aan de – strafrechtelijke en bestuurlijke – aanpak van de illegale softdrugshandel.
2. Er bestaan op onderdelen spanningen tussen 'Haagse beleidsregels' en bepaalde concrete kenmerken van Tilburgse coffeeshops. Het is onder meer de vraag hoe, in 'de geest' van het nieuwe beleid, gestalte kan worden gegeven aan kleinschalige coffeeshops die de lokale markt bedienen.

6.2 Frontlijnperikelen

6.2.1 De operationele inspanningen van de politie zijn van meet af aan mede gebaseerd op drie scenario's. Een scenario (A) met geringe gevolgen vanwege het nieuwe softdrugsbeleid, een scenario (B) met aanzienlijke gevolgen en één (C) met omvangrijke gevolgen. De scenario's zijn sterk gericht op de mate van overlast van zichtbare (illegale) softdrugshandel met buitenlandse drugstoeristen die, na 1 mei 2012, naar Tilburg zouden blijven komen.

Deze drie scenario's zijn niet toereikend om de situatie in Tilburg (zie voorgaande hoofdstukken) te beschrijven. De buitenlandse drugstoeristen zijn namelijk nagenoeg uit het straatbeeld verdwenen. De Tilburgse problematiek bestaat uit de lokale of regionale illegale handel

(op straat en in panden), die wordt afgeschermd, waardoor de overlast binnen de perken blijft. Dit wordt mede veroorzaakt door de afname van het coffeeshopbezoek.

De politiële aanpak was mede op de drie scenario's gebaseerd. De politie ontmoedigde buitenlandse drugstoeristen om nog naar Tilburgse coffeeshops te komen en ze voerde instroom- en uitstroomcontroles uit, met bijzondere aandacht voor voertuigen met buitenlandse kentekens. Daarbij werd extra ter beschikking gesteld personeel van de KLPD en Koninklijke Marechaussee (6fte) ingezet. Bij de controles werden weinig verdachte omstandigheden aangetroffen. De hoogfrequente controles werden dan ook al snel gestopt. Daar kwamen steekproefsgewijze uitstroomcontroles voor in de plaats. Dit is op zich een verstandige reactie, maar het is niet alleen de vraag wat niet meer of minder nodig is, maar ook wat een gepaste reactie is op de Tilburgse softdrugsproblematiek. Die reactie dient te worden gericht op illegale handel op straat en vanuit panden.

6.2.2 De gemeente heeft, ter voorbereiding op 1 mei 2012, met de coffeeshophouders besproken welke maatregelen zij moeten of kunnen treffen om de invoering van het nieuwe softdrugsbeleid in goede banen te leiden. Er is uiteindelijk, in veel opzichten, gekozen voor een model van zelfregulering. Vijf coffeeshops huurden gezamenlijk particuliere beveiligers in: als portier of voor een fietspatrouille. Alle coffeeshops stelden een neutrale zone in: enkele meters over de drempel van de coffeeshop zijn ook mensen zonder wietpas nog welkom. Bij sommigen is dat een streep op de vloer en bij andere een poort of hekje. Elke coffeeshop voerde, uiteraard, een ledenadministratie in en een systeem om bij entree op lidmaatschap te controleren. Dit varieert van een excell-bestand op de computer tot een identity-reader.

In de praktijk bleef de (extra) overlast in de omgeving van de coffeeshops, vanwege het nieuwe softdrugsbeleid, binnen de perken. Dit komt mede door de afname van de klandizie en ook door het afgeschermd karakter van de illegale handel. Daarmee nam de relevantie van de overlastmaatregelen (zoals een portier) af. De fietspatrouille is gestaakt.

6.2.3 De politie richt zich vanaf 1 mei 2012 ook op controle van het B-Criterium. Het is daarbij met name de vraag of er louter personen in de coffeeshop aanwezig zijn, die op een correcte manier staan vermeld op de ledenlijst en zich op een correcte manier hebben ingeschreven. Inschrijven bij een coffeeshop vergt aanvankelijk een uittreksel uit de gemeentelijke basisadministratie. We constateerden in de voorafgaande hoofdstukken dat (potentiële) coffeeshopbezoekers beducht zijn om zich in te schrijven als lid van een Tilburgse coffeeshops, onder meer omdat ze vrezen dat hun softdrugsgebruik – via de ledenlijst van een coffeeshop – bekend raakt. Ze willen bijvoorbeeld niet het risico lopen dat de politie een ledenlijst meeneemt naar het politiebureau of dat zo'n lijst op de één of andere manier in het bezit raakt van de gemeente of burgemeester.

In de periode vanaf 1 mei 2012 controleert de politie (bijna) dagelijks of de Tilburgse coffeeshops hun administratieve zaken op orde hebben. Er gaan verhalen de ronde dat politiemensen de ledenlijsten niet alleen raadplegen, maar ook meenemen of gegevens eruit overschrijven. De frequente aanwezigheid van controlerende geüniformeerde politiemensen in de coffeeshops schrikt softdrugsgebruikers af. Het voedt de beeldvorming dat het nieuwe regime riskant is voor de privacy van de coffeeshopklant. De controles zetten kwaad bloed bij de coffeeshophouders.

Coffeeshop Toermalijn overtreedt doelbewust de nieuwe criteria. Ze verkoopt softdrugs aan een buitenlandse drugstoerist en aan een ingezetene die geen lid is van de coffeeshop. De coffeeshophouder wil dat de strafrechter en bestuursrechter een uitspraak doen. Justitie ziet echter af van vervolging, waardoor het niet tot een strafzaak zal komen.

De frequentie van de controles wordt afgebouwd. In de loop der weken bouwen de coffeeshops op hun manier een administratie op die lijkt te voldoen. De politiestijl wordt hier ook op aangepast. De versoepeling omtrent het GBA-uittreksel wordt op prijs gesteld door coffeeshophouders en coffeeshopklanten, net als de minder frequente politiecontroles die bovendien op een rustiger wijze worden uitgevoerd.

6.2.4 Bestuur, politie, justitie en relevante partners (zoals woningcorporaties) hebben door de jaren heen werkwijzen en routines ontwikkeld voor de aanpak van twee belangrijke drugs-vraagstukken in Tilburg: de hennepcultuur en malafide grow- en smartshops. Dit valt te begrijpen vanwege de ernst van de problematiek. Er wordt overleg gevoerd, er wordt informatie verzameld en de uitwisseling daarvan is geregeld per (hennep)convenant.

Het aantal shops is gereduceerd van ongeveer 25 growshops en 2 smartshops in 2007 naar 4 growshops, 1 grow-, smart- en headshop, 1 smart- en headshop en 2 headshops in 2012. Er lopen nog enkele procedures waardoor het aantal growshops mogelijk verder afneemt. Er worden wekelijks hennepkwekerijen geruimd. Er wordt opgetreden op basis van artikel 13b Opiumwet. Er kan bestuursdwang worden toegepast als verdovende middelen (lijst I of II) worden verkocht, worden afgeleverd, worden verstrekt of daartoe aanwezig zijn. Het bereik van het artikel is verruimd naar 'lokale woningen' die niet voor het publiek toegankelijk zijn. De burgemeester van Tilburg heeft beleidsregels opgesteld voor de aanpak van woningen, coffeeshops en lokalen. De aanpak is verlegd van voornamelijk growshops en dergelijke en coffeeshops naar (ook) woningen, horeca en bedrijfspanden. Er worden in 2012 veel vaker maatregelen opgelegd (waarschuwing of tijdelijke sluiting; zogenoemde Damoclesbesluiten) dan in de voorgaande jaren. In 2012 wordt of werd tegen 38 panden opgetreden en in 2011 tegen 4, in 2010 tegen 1 en in 2009 tegen 2.

De intensivering van deze aanpak staat los van het nieuwe softdrugsbeleid. Het is in werking gezet voor 1 mei 2012 en niet ter anticipatie op dit beleid. Bovendien wordt voornamelijk opgetreden tegen drugsproductie en nog bijna niet vanwege softdrugshandel. De beleidsroutine die op deze manier is opgebouwd, ontbreekt bij de aanpak van illegale softdrugshandel: op straat of vanuit panden (zie 6.2.5).

6.2.5 In de voorgaande hoofdstukken hebben we de illegale softdrugshandel beschreven: op straat en vanuit panden. Er is tijdens ons veldwerk begrensde aandacht voor de aanpak hiervan, al spraken we respondenten die trends hebben gespot en aangepakt (bijvoorbeeld de wijkagent in Zorgvlied) of die dit vraagstuk agenderen. Zo wordt het extra personeel (KLPD, KMar) ingezet bij de aanpak van de illegale drugshandel. De begrensde aandacht voor de illegale softdrugshandel heeft verschillende redenen:

- De focus heeft op andere vraagstukken gelegen. Bij het gemeenschappelijk drugsbeleid gaat het om hennepcultuur en growshops. Ook bij de invoering van het nieuwe softdrugsbeleid ging de aandacht aanvankelijk vooral uit naar andere zaken dan de illegale lokale softdrugsmarkt, namelijk de overlast van buitenlandse drugstoeristen en de correcte invoering van de nieuwe gedoogcriteria door de coffeeshops.

- De overlast van de illegale softdrugsmarkt is toegenomen, maar blijft binnen de perken, mede vanwege het afgeschermd karakter ervan. Het is voor drugsdealers en hun klanten relatief gemakkelijk om dealpraktijken af te schermen van functionarissen (politie, stadstoezicht) in uniform.
- De aanpak van de illegale drugsmarkt – en de daaraan verbonden criminele groepen of structuren – is arbeidsintensief. Het overvraagt de bescheiden projectorganisatie van politie en gemeente die het nieuwe softdrugsbeleid invoert. Dit beleid leunt te veel op enkele sleutelfiguren, waaronder een gemeenteambtenaar en een coördinator bij de politie, die een deel van hun tijd beschikbaar zijn voor het softdrugsdossier.
- Er is beperkte informatie voorhanden over de illegale drugsmarkt, al maakt dit opdracht-onderzoek deel uit van de informatieverzameling door autoriteiten en politie. Dit komt mede door de beleidsfocus op overlast of op andere thema's, maar ook door het afgeschermd karakter ervan. Toch blijft ook de informatie die wel beschikbaar is, met name op operationeel niveau of zelfs in registratiesystemen van de politie, in zekere zin hangen. Dit komt mede doordat er geen overlegvormen zijn waarin concrete informatie over illegale drugshandel (locaties, tijden, kentekens, signalementen, verdenkingen, meldingen, dealpanden) wordt verzameld, wordt besproken en wordt benut bij concrete actie. De informatie-uitwisseling binnen de politie (bijvoorbeeld tussen de coördinator en wijkagenten, tussen teamleiding en basis) en tussen gemeente en politie (een gemeenteambtenaar mailde bijvoorbeeld naar een mailbox die de politie tijdelijk niet raadpleegde) wordt door het ontbreken van actiegerichtheid niet gestimuleerd of de maat genomen. Door het ontbreken van actiegericht beleidsoverleg wordt op beperkte schaal een beroep gedaan op het Joint Hit Team, dat veel ervaring heeft met het optreden tegen illegale drugshandel.
- De vaardigheden, (wets)kennis en motivatie om de illegale drugshandel aan te pakken zijn in begrensde mate aanwezig bij de wijkpolitie. Dit komt onder meer tot uitdrukking in terughoudendheid bij het inzetten van strafvordelijke bevoegdheden. Er wordt bijvoorbeeld snel gezegd dat een auto (zo goed als zeker de toeleverancier van softdrugs voor de lokale markt in een wijk) niet mag worden doorzocht, terwijl er in bepaalde gevallen voldoende grond is of lijkt te zijn voor verdenking en doorzoeking. Hoe het ook zij: het is belangrijk dat er op dit punt duidelijkheid komt, zodat agenten met zelfvertrouwen op gepaste wijze personen en auto's staande houden en doorzoeken.

Respondenten concluderen dat het in de komende tijd belangrijk is om meer doeltreffend op te treden tegen de illegale drugshandel. De illegale drugsmarkt kent enkele problemen of vraagstukken die hoe dan ook belangrijk genoeg zijn om (beter) aan te pakken, ook los van de 'wietpas'. Het betreft in het bijzonder de criminele structuren die onder meer investeren in onroerend goed (met name in het coffeeshopgebied) en criminele jeugdgroepen (inclusief twintigers) die flexibel inspelen op criminele kansen die zich in Tilburg aandienen

Bij versterking van de aanpak van de illegale softdrugshandel zijn er concrete aangrijpingspunten. We spraken bijvoorbeeld veel burgers en uitvoerders (corporatie, particuliere beveiliging, handhavers van de gemeente) met veel relevante informatie en in burgerkleding vallen er veel

verdachte gedragingen te observeren: door ons, dus zeker voor politiemensen of handhavers. Zo valt veel informatie te verzamelen over adressen, locaties of kentekens die in verband gebracht kunnen worden met illegale softdrugshandel. Bovendien zijn personen of groepen die in verband worden gebracht met illegale softdrugshandel vaak 'bekenden' van de politie, bijvoorbeeld criminele jeugdgroepen (of ex-leden daarvan) en personen uit bekende criminele of louche netwerken

6.2.6 Nederlandse coffeeshops dienen volgens het nieuwe landelijke softdrugsbeleid (weer) kleinschalige gereguleerde verkooppunten van softdrugs te worden, die - vraag gestuurd - voorzien in de behoefte van de lokale markt. Zo wordt onder meer voorkomen dat vele miljoenen euro's worden verdiend met de gereguleerde verkoop van softdrugs aan buitenlandse drugstoeristen. Kleinschaligheid wordt onder meer geoperationaliseerd door een maximum van 2.000 leden per coffeeshop in te voeren.

Op straat- en coffeeshopniveau roept de nagestreefde 'verkleining' van coffeeshops allerhande vragen op. Daarbij speelt een rol dat er wat betreft bedrijfsmodel en klantenkring grote verschillen bestaan tussen de Tilburgse coffeeshops. Een overzicht:

- a. Er worden vragen gesteld over de omvang van de lokale softdrugsmarkt die zou moeten worden bediend door Tilburgse coffeeshops. Waarom is de bovengrens van 2.000 gesteld? Waarom geldt die grens (straks) door het hele land, want de hoeveelheid coffeeshops varieert per stad of regio, net zoals de vraag naar softdrugs? Verschillende respondenten bepleiten een goede schatting van de lokale markt en lokaal maatwerk bij het stellen van de bovengrens. Wat dient een Tilburgse coffeeshop te doen als de bovengrens van 2.000 wordt bereikt?
- b. De transformatie tot een kleinschalige coffeeshop dient ook mogelijk te zijn. Verschillende coffeeshopeigenaren houden rekening met een scenario waarin de omzet tekortschiet. Voor 'grote' en goed georganiseerde coffeeshops met hoge exploitatiekosten valt kleinschaligheid uiterst moeilijk te realiseren. The Grass Company, een coffeeshop met uiterlijke kenmerken van een eetcafé en met een 'goede keuken', kampt bijvoorbeeld met dit probleem. Evengoed zouden coffeeshops die reeds een bescheiden klantenbestand hadden voor 1 mei 2012 te kleinschalig kunnen worden vanwege tegenvallende ledenaantallen. Een coffeeshopeigenaar zei bijvoorbeeld dat hij tevreden zou zijn met 1.000 "goede leden", maar dat aantal haalt zijn shop niet. Level was bijvoorbeeld al kleinschalig (deze coffeeshop haalde de 2.000 leden/klanten voor 1 mei 2012 waarschijnlijk niet), maar knokt nu voor een afdoende ledenaantal en omzet.
- c. De omvorming tot kleinschalige en vraaggestuurde coffeeshops vergt de bereidheid van eigenaren en uitbaters om omzet en winst in te leveren. Er worden grappen gemaakt met een serieuze boodschap: over een ontwikkeling van "miljoenenomzet" naar een "omzet van tonnen". Of: "coffeeshophouders zijn de enige rijke ondernemers die SP stemmen" (softdrugsgebruiker).

Indien coffeeshopeigenaren niet bereid zijn om winst en omzet in te leveren, zijn er meerdere opties, waarvan enkele de aandacht verdienen van beleidmakers. Coffeeshops (of mensen uit een kleine sociale kring rond een coffeeshopeigenaar) kunnen parallel softdrugs verkopen op de illegale drugsmarkt.¹ We hebben hiervoor geen bewijzen, maar

we kennen dit soort verhalen omtrent minstens één Tilburgse coffeeshop. De kans hierop neemt toe bij grote onverkoopbare voorraden en bij aantasting van de levensstandaard.

- d. Het besloten club-criterium resulteert in een coffeeshopadministratie, waaronder de ledenlijst. Dit is een doorn in het oog van (potentiële) klanten (ze vrezen nadelige privacy-effecten) en van coffeeshophouders. Het vergt immers inspanningen van de coffeeshop en het kost ze klanten.

Voor (politie)ambtenaren die overleg voeren met Tilburgse coffeeshops ontstaat een dilemma. Coffeeshops die – al is het met (veel) tegenzin – bereid zijn mee te werken volgens de letter of de geest van het nieuwe softdrugsbeleid, zouden kunnen wegvallen vanwege sluiting. Tegelijkertijd zouden coffeeshophouders met verdenkingen aangaande criminele vrienden, inkomsten of alternatieven kunnen blijven bestaan.² Het omgekeerde is juist de bedoeling: een reële kans voor nette coffeeshophouders (inclusief de bereidheid om hun argumenten in overweging te nemen) en een harde aanpak van criminele coffeeshops.

Eindnoten

1. Dit levert twee voordelen op voor een coffeeshopeigenaar met malafide bedoelingen: illegale inkomsten en een kans op politieke en publieke pleidooien om de gedoogcriteria te versoepelen vanwege (een toename van de) illegale drugshandel.
2. Op basis van dit onderzoek kunnen we geen uitspraken doen over het waarheidsgehalte van dit soort verdenkingen.



Hoofdstuk 7

Hoofdconclusies en aanbevelingen

7.1 Hoofdconclusies

1. Er komen bijna geen buitenlandse drugstoeristen meer naar - de coffeeshops in - Tilburg.
2. Vanwege de nieuwe gedoogcriteria is het aantal lokale en regionale klanten van de Tilburgse coffeeshops fors afgenomen en daarmee de omzet. Het aantal coffeeshopleden trekt langzaam aan.
3. Vanwege het geringe aantal leden van Tilburgse coffeeshops is de illegale softdrugsmarkt gegroeid, maar de overlast blijft binnen de perken.
4. Vanwege het nieuwe softdrugsbeleid ontstaan er niet ineens ongezonde of onnozele gebruikerspatronen, want er zijn veel verstandige en zelfredzame softdrugsbruikers. De verkoop van softdrugs door enkele criminele (jeugd)groepen aan tieners is zorgelijk, maar biedt houvast voor gerichte overheidsinterventies.
5. Het nieuwe softdrugsbeleid is te pril voor snelle conclusies over succes of falen. Veel softdrugsgebruikers wegen momenteel af hoe ze softdrugs willen kopen. Dat biedt kansen voor maatregelen die de illegale markt verkleinen en, als spiegelbeeld daarvan, de gedoogde verkoop van softdrugs stimuleren. Zie wel punt 6.
6. Er bestaan op onderdelen spanningen tussen 'Haagse beleidsregels' en bepaalde concrete kenmerken van Tilburgse coffeeshops. Het is onder meer de vraag hoe, in de 'de geest' van het nieuwe beleid, gestalte kan worden gegeven aan 'kleinschalige' coffeeshops die de lokale markt bedienen. De bovengrens van 2.000 leden (per 1 januari 2013) sluit niet aan op de lokale situatie (meer dan 2.000 leden kan nodig, kleinschalig en overlastarm zijn). De verplichte ledenadministratie wordt door veel softdrugsgebruikers gewantrouwd.
7. De lokale uitvoeringsorganisatie moet nog (verder) worden afgestemd op het nieuwe beleid en op nieuwe patronen.

7.2 Aanbevelingen

1. De invoering van het nieuwe softdrugsbeleid (per 1 mei 2012) heeft de aandacht gevestigd op verschillende drugsgerelateerde veiligheidsvraagstukken, waarvoor geldt dat het belangrijk is om er tegen op te treden: met of zonder 'wietpas', omdat het zonder uitzondering gaat om notoire criminelen of criminele structuren. Het gaat om: a. drugspannen, b. illegale softdrugshandel door criminele jeugdgroepen of door sleutelpersonen met een spilfunctie in de illegale handel, en c. criminele structuren die onroerend goed verwerven of hebben verworven in Tilburg, met bijzondere aandacht voor het Bekomogebied.
2. De bovenstaande vraagstukken (aanbeveling 1.) vergen een versterkte aanpak door ten minste bestuur, justitie, politie en Belastingdienst. Dit vereist actuele en diepgaande kennis en informatie over panden, personen en criminele structuren. Dit vergt een betere combinatie van systeemkennis, bestaande (ongeschreven) kennis en actuele straatinformatie.
3. Het is belangrijk om het I-criterium overeind te houden, want het heeft in Tilburg de (overlast van) buitenlandse drugstoeristen doen verdwijnen en het is daarmee een rem op drugsinkomsten die uiteindelijk ook – via de achterdeur – in het criminele circuit terechtkomen.
4. Het B-criterium lijkt te vervallen in het kabinet Rutte II, waardoor coffeeshops per 1 januari 2013 geen kleinschalige verkooppunten worden met maximaal 2.000 leden. Dit is een reden om werkbare afspraken te maken met goedwillende coffeeshophouders in Tilburg. Het is tegelijkertijd een stimulans om te (blijven) werken aan een andere doelstelling van het (nieuwe) softdrugsbeleid, namelijk de aanpak van de georganiseerde misdaad: aan de achterdeur, in de stad (mede op basis van geld dat is verdiend met softdrugsteelt en softdrugshandel) en mogelijk over de drempel van de achterdeur. Bij het wegvallen van de bovengrens van het aantal coffeeshopleden raakt de lokale softdrugsmarkt in Tilburg niet verstoord als er één of enkele coffeeshops zouden worden gesloten.
5. De drugsmonitor wordt mede gericht op ondersteuning van de voorgestelde aanpak. Er wordt, in samenspraak met RIO, elk kwartaal een overzicht en interpretatie opgesteld van de drugsgerelateerde meldingen: over Tilburg, maar ook over Midden en West Brabant en Zeeland. De drugsmonitor toetst de ernst en 'hardheid' van de drugsgerelateerde meldingen en geeft inzicht in de overlastmelders. Het stelt vast welke personen en/of groepen zich bezighouden met vormen van illegale softdrugshandel met perverse lokale effecten (criminalisering, het ontstaan van hele of halve vrijplaatsen, ongunstige effecten op jongeren, ernstige overlast), wat de mate van organisatie daarvan is en wat de relatie is met crimineel verworven onroerend goed of met bedrijven die zijn gefundeerd op crimineel geld. Op basis daarvan wordt beredeneerd op welke wijze een hot spot of criminele structuur kan worden aangepakt.

Bijlage 1

Respondenten

We hebben interviews afgenomen en bijeenkomsten georganiseerd. We zijn de respondenten dankbaar voor hun tijd en informatie. Het spreekt voor zich dat de auteurs verantwoordelijk zijn voor de inhoud van deze studie. We spraken met de volgende respondenten:

Interviews

Coffeeshops (11)

R. Ajbilou	Casa
R. Beers	Crackers
A. Demir en P. Ouwerkerk	Shiva
E. Ergenekon	Pasja
N. Lazryani	De Muze
A. Meijer	Maximillian
D. Schellekens	Level
G. van Schijndel	The Grass Company en Ochtendgloren
W. Vugs en M. Vugs	Toermalijn

Politie (17)

J. van Alderen	Wijkagent wijken Reeshof B t/m L-buurt en Witbrant
M. Almoujy	Wijkagent Groenewoud
A. Braber	Wijkagent Armhoef en Hoogvenne
D. van den Bosch	Wijkagent Loven, Besterd, Theresia en Industrierrein Lovense Kanaaldijk
M. van Dongen	Wijkagent Wandelbos: Kruiden-, Kleuren-, en Auteursbuurt/ Schrijversbuurt
B. van Driel	Wijkagent Blaak, Zorgvlied, De Reit
P. Hagendijk	Wijkagent Jeruzalem en Fatima
D. van Helden	Wijkagent Heijkant en De Schans
E. Kain	Wijkagent Stokhasselt
E. Kuijs	KMAR
W. Leverman	Teamchef Tilburg Binnenstad
C. Oerlemans	Portefeuillehouder wietpas en wijkagent Goirke, Hasselt, Bouwmeesterbuurt
M. Ooms	Wijkagent Groenewoud
F. Paez-Majaiti	Operationeel uitvoerder wietpas
M. Taris	Joint Hit Team
C. van Uden	Wijkagent Korvel en St. Anna
S. Willems	Wijkagent Trouwlaan en Uitvindersbuurt

Gemeente Tilburg (4)

I. Gosenshuis	Coördinator wietpas
J. Kuiper	Teamlid Handhaving
M. Smits	Stadstoezicht Tilburg
J-P. de Vries	Projectleider Handhaving – bestuurlijke aanpak hennepsteelt, growshops en coffeeshops

Overige respondenten (8)

R. Cranssen	Manager director TGC Trading
M. Damen	R-newt
R. van Denzen	Werknemer TGC Trading
W. Gijbels Openbaar	Ministerie – Gebiedsofficier en deelnemer lokale driehoek
P. Hagemeyer en M. Klaver	PPS Security - fietspatrouille
F. Krous	Vestigingsdirecteur College Jozef Mavo
T. Schepens	Voorzitter buurtpreventieteam BeKoMo

Street level bijeenkomsten

Politie (23)

M. van Aarle	Coördinator Veelplegersteam Tilburg
A. Braber	Wijkagent Armhoef en Hoogvenne
P. Dekker	Surveillant Tilburg
M. van Dongen	Wijkagent wandelbos: Kruiden-, Kleuren-, en Auteursbuurt/ Schrijversbuurt
E. van Erve	Wijkagent Centrum en Noordhoek
J. van Gemert	Veiligheidshuis
J. van Gool	Jeugdagent Goirke, Bouwmeesterbuurt, Hasselt en Industrieterrein Goirke Kanaaldijk
I. Gosenshuis	Coördinator wietpas gemeente Tilburg
D. van Helden	Wijkagent Heijkant en de Schans
N. Kleijn	Jeugdagent Blaak, Zorgvlied, De Reit
F. Kools	Wijkagent 't Zand
E. Kuijs	KMAR
H. Kuipers	KLPD
A. Lansheer	Surveillant Tilburg
T. Leijtens	Wijkagent Udenhout
C. Oerlemans	Portefeuillehouder wietpas en wijkagent Goirke, Hasselt, Bouwmeesterbuurt
F. Paez-Majaiti	Operationeel uitvoerder wietpas
P. de Regt	Wijkagent Reeshof B t/m L-buurt, M-, N-, O-, R-, S-buurt, Witbranten Koolhoven
R. Scheerder	Wijkagent Trouwlaan en Uitvindersbuurt
B. Swaans	Wijkagent Quirijnstok, Industriegebied Loven 1 en 2, buitengebied Noord, Moerenburg
K. Wilthagen	Wijkagent Heijkant en De Schans

M. Winkelman Wijkagent Loven, Besterd, Theresia en Industrierrein Lovense Kanaaldijk
F. van Zon Jeugdagent Udenhout

Bewonersverenigingen (19)

J. Clemminck Stichting wijkraad Zuiderkwartier – Zuiderkwartier
J. Crombach KWA bestuur – St. Anna, Korvel en Westend
K. Drijvers Stichting Stokhasselt '88
A. Govers Stichting Noordhoek – Bomenbuurt
A-R. van Haaren Dorpsraad Udenhout
H. Hensen Stichting Totaal Loven-Besterd/ Stichting Binnenstad –
Nieuwlandstraat
E. Jacobs Buurtraad de Armhoefse Akkers – Armhoef en Moerenburg
K. van Loon Dorpsraad Udenhout
J. Paulssen Wijkvereniging Zorgvlied Totaal – Zorgvlied
M. Rutten Stichting Binnenstad – HBV Schoolstraat/ Schouwburging
T. Schepens Buurtpreventieteam BeKoMo
S. Statie Stichting wijkraad Zuiderkwartier – Theresia
J. Termeer Wijkorganisatie de Ring – Groeseind en Hoefstraat
L. Verhiel Noordraad Heikant/ Quirijnstok
C. Vissers Stichting Binnenstad – HBV Schoolstraat/ Schouwburging
J. Vogels Stichting Binnenstad – Tuinstraat
A. Vos Stichting wijkraad Zuiderkwartier – Simon Stevinstraat
H. de Wilde Werkgroep wonen woonomgeving en verkeer van Noordraad,
Heikant en Quirijnstok
S. Zeebregts Wijkraad GHB – Goirke, Hasselt en Bouwmeesterbuurt

Overige organisaties (21)

H. Bauwens TIWOS – Leefbaarheidsconsulent
F. Binders R-newt – jongerenwerker Udenhout en Berkel Enschoot
C. Dorpmans NovadicKentron
M. Elias WonenBreburch – huismeester Groenewoud, Broekhoven en Fatima
I. Emmen Parkeerbeheer – hoofdcontroleur
J. Fiechter TIWOS – huismeester gebied richting Groenewoud
P. Hagemeyer PPS Security – Coördinator
R. Hendriks TIWOS – huismeester St. Anna en Korvel
T. van Ierland WonenBreburch – huismeester 't Zand
M. de Jong Cameratoezicht
M. Klaver PPS Security – biker
G. Korremans WonenBreburch – huismeester Binnenstad en Centrum
T. Leijen Coördinator Woningoverlastteam
L. de Leijer NovadicKentron – communicatie
W. van Loon R-Newt – veldwerker Reeshof, Centrum, Binnenstad en Besterd
S. Nieuwesteeg Tilburgse Linten – Lintenmanager
A. van Roy WonenBreburch – huismeester Stokhasselt
M. den Turck WonenBreburch – huismeester Stokhasselt

S. Verhoeven Belastingdienst – toezichtsmedewerker hennepteelt
R. Voermans NovadicKentron – veldwerker
J-P. de Vries Projectleider handhaving – bestuurlijke aanpak hennepteelt,
growshops en coffeeshops

We zijn op pad geweest met de volgende hulpverleners om enquêtes af te nemen van jongeren die nog wel softdrugs gebruiken, maar geen lid zijn geworden van een coffeeshops:

O. Berrenstein R-newt
F. Binders R-newt
B. Lonterman R-newt
R. Voermans NovadicKentron

We zijn ook op pad geweest met het Joint Hit Team en, meteen na het interview, met bijna alle wijkagenten die we hebben geïnterviewd. We zijn ook mee geweest met een fietspatrouille van PPS Security.



Bijlage 2

Straatenquêtes

We hebben in totaal 1.180 stratenquêtes afgenomen: 569 onder leden van Tilburgse coffeeshops en 128 onder personen die voor 1 mei 2012 wel blowden en softdrugs kochten in deze coffeeshops, maar die na 1 mei geen lid zijn van een coffeeshop (toe wij ze ondervraagden). We hebben ook 483 enquêtes afgenomen van bewoners en ondernemers in de directe omgeving van een Tilburgse coffeeshop

In Tilburg zijn bij alle 11 coffeeshops ongeveer 50 bewoners en/of ondernemers geënquêteerd die dichtbij een coffeeshop wonen of werken en ongeveer 50 coffeeshopleden. Om coffeeshopleden te enquêteren, is door alle coffeeshophouders toestemming verleend om binnen in de shop de vragenlijst af te nemen. Hiervoor was door de gemeente een ontheffing geregeld, zodat de enquêteurs zonder lidmaatschap de coffeeshops in konden. Er is geënquêteerd in de week van 20 tot en met 24 augustus van 12.30 tot 20.00 uur. Voor twee coffeeshops werd een koppel enquêteurs ingezet om gezamenlijk bij zowel de bewoners of ondernemers als onder coffeeshopbezoekers de vragenlijsten af te nemen. Indien er genoeg enquêtes verzameld waren, hielpen zij eventueel nog andere koppels.

Om softdrugsgebruikers zonder lidmaatschap te benaderen hebben we samengewerkt met jongerenwerk. Op diverse momenten is een koppel enquêteurs op pad geweest met een jongerenwerker om op straat jongeren aan te spreken en te vragen om medewerking. Dit is zowel overdag als 's avonds gebeurd. Ook zijn enquêteurs aanwezig geweest bij inloopavonden van jongerenwerk en is er bij de Hogeschool en de Hall of Fame geënquêteerd. Deze werkwijze is selectief en brengt ons in contact met jongvolwassenen. Oudere softdrugsgebruikers zonder lidmaatschap blijven vrijwel buiten de steekproef. Er zijn echter wel aanwijzingen dat met name jongeren zich niet als lid registreren bij de coffeeshops.

Voor het werven van respondenten voor de vragenlijst voor bewoners of ondernemers zijn de enquêteurs bij een coffeeshop gestart. Ze belden aan bij bewoners of ondernemers of ze liepen bij een ondernemer naar binnen. Daarbij werd gevraagd naar de bedrijfsleider of eigenaar. Er zijn enquêtes afgenomen van personen met een goed zicht op de coffeeshop en directe omgeving. Zie verderop voor de straten waar we vragenlijsten hebben afgenomen.

Bij coffeeshop Casa (19 enquêtes) zijn in de directe omgeving niet veel bewoners of ondernemers te vinden. De coffeeshop ligt aan de ringweg, tegenover een groot braakliggend terrein en tegen de spoorlijn aan. Voor de coffeeshops Pasja en Crackers geldt dat zij zeer dicht naast elkaar liggen, waardoor geen goede scheidslijn gemaakt kon worden tussen de omgeving van de ene en van de andere coffeeshop. Er zijn 65 bewoners of ondernemers bevestigd in de directe omgeving van deze twee coffeeshops.

Het aantal mensen dat niet mee wilde werken is door de enquêteurs bijgehouden. De onderstaande schema's geven een overzicht. Onder de coffeeshopbezoekers was de respons 76,3%. De belangrijkste reden van non-respons was 'tijdgebrek' (65,1%) of 'geen zin' (26,5%).

Onder de bewoners en ondernemers was de respons vergelijkbaar: 78%. De redenen voor non-respons stemmen ook overeen: 'geen zin' (40,4%) en 'geen tijd' (36%).

We hebben een tabellenboek gemaakt met alle uitkomsten van de stratenquêtes op een rij. Dit kan worden opgevraagd via monique.wiltink@politieacademie.nl

<i>Coffeeshopbezoekers</i>			
<i>Coffeeshop</i>	Aantal geënquêteerde bezoekers	Non-respons	Reden
<i>Grass Company Sporlaan 360</i>	48	11	Geen tijd/haast: 7 Geen zin: 2 Tegen het nieuwe SD beleid en alles eromheen: 1 Geen reden: 1
<i>Ochtendgloren Piusstraat 124</i>	49	14	Geen tijd/haast: 12 Geen zin: 1 Geen reden: 1
<i>Maximillian Korvelseweg 192</i>	46	7	Geen tijd/haast: 3 Geen zin: 3 Tegen het nieuwe SD beleid en alles eromheen: 1
<i>Crackers Bredaseweg 165</i>	48	47	Geen tijd/haast: 35 Geen zin: 11 Tegen het nieuwe SD beleid en alles eromheen: 1
<i>Pasja Bredaseweg 123</i>	51	29	Geen tijd/haast: 12 Geen zin: 15 Tegen het nieuwe SD beleid en alles eromheen: 1 Anders, namelijk taalbarrière: 1
<i>Toermalijn Besterdring 187</i>	50	18	Geen tijd/haast: 9 Geen zin: 7 Tegen het nieuwe SD beleid en alles eromheen: 1 Geen reden: 1
<i>Casa Gasthuisring 73</i>	48	3	Geen tijd/haast: 3
<i>Africa Koopvaardijstraat 46</i>	52	15	Geen tijd/haast: 12 Geen zin: 1 Geen reden: 1 Anders, namelijk: 1 had de enquête al in andere CS ingevuld
<i>Level St. Annaplein</i>	45	4	Geen tijd/haast: 4
<i>De Muze Tuinstraat 43</i>	49	6	Geen tijd/haast: 3 Geen zin: 2 Geen reden: 1
<i>Shiva Koestraat 12</i>	48	12	Geen tijd: 8 Geen zin: 2 Geen reden: 2
Totaal	534	166	

<i>Bewonersenquête</i>			
<i>Coffeshop (omgeving)</i>	Aantal geënuquêteerde bewoners	Non-respons	Reden
<i>Grass Company Sporlaan 360</i>	50	18	Geen tijd/haast: 5 Geen zin: 10 Tegen het nieuwe softdrugsbeleid en alles eromheen: 1 Woont niet binnen de aangegeven buurt van de CS: 1 Anders, namelijk: geen inwoner gemeente Tilburg: 1
<i>Ochtendgloren Piusstraat 124</i>	50	1	Geen reden: 1
<i>Maximillian Korvelseweg 192</i>	55	20	Geen tijd/haast: 8 Geen zin: 11 Tegen het nieuwe SD beleid en alles eromheen: 1
<i>Crackers Bredaseweg 165</i> <i>Pasja Bredaseweg 123</i>	Gezamenlijk 65	36	Geen tijd/haast: 20 Geen zin: 8 Tegen het nieuwe SD beleid en alles eromheen: 1 Woont niet binnen aangegeven grens: 1 Geen reden: 5 Anders, namelijk te jong: 1
<i>Toermalijn Besterdring 187</i>	54	12	Geen tijd/haast: 5 Geen zin: 5 Tegen het nieuwe SD beleid en alles er omheen: 1 Woont niet binnen de aangegeven buurt van de CS: 1
<i>Casa Gasthuisring 73</i>	19	3	Geen tijd/haast: 1 Geen zin: 2
<i>Africa Koopvaardijstraat 46</i>	50	12	Geen tijd/haast: 5 Geen zin: 5 Anders namelijk: 1 woonde er maar net, 1 vertrouwde niet dat het echt om gemeenteonderzoek ging
<i>Level St. Annaplein</i>	46	10	Geen tijd/haast: 2 Geen zin: 6 Anders, namelijk: taalbarrière 2
<i>Muze Tuinstraat 43</i>	48	8	Geen tijd/haast: 3 Geen zin: 5
<i>Shiva Koestraat 12</i>	51	6	Geen tijd/haast: 1 Geen zin: 3 Woont niet binnen aangegeven buurt van de CS: 1 Anders, namelijk vreest intimidatie: 1
Totaal	488	126	

Enquêtegebieden (bewoners en ondernemers)

Gebied rondom Africa:

- Koopvaardijstraat (tot aan Piushaven)
- Sint Sebastiaanstraat
- Gildebroersstraat
- Piusstraat (vanaf Gildebroersstraat tot aan Clercxstraat)
- Clercxstraat
- Vorstenhof
- Koningsplein
- Piusplein
- Handbooghof

Gebied rondom Casa:

- Gasthuisring (tot aan Philips Vingboonsstraat)
- Hart van Brabantlaan (tot aan Sint Ceciliastraat)
- Sint Ceciliastraat
- Lochtstraat - Burgemeester Brokxlaan
- Spoorlaan
- Lange Nieuwstraat
- Philips Vingboonsstraat
- Fraterstraat

Gebied rondom Crackers en Pasja:

- Eikstraat (tot aan Prunusstraat)
- Olmenstraat
- Bredaseweg (tussen Diepenstraat en Wilgenstraat)
- Diepenstraat (tot aan Tarwehof)
- Tarwehof
- Klaverstraat (tot aan Akkerstraat)
- Lindeplein
- Lindenstraat
- Laagstraat (tot aan Wilgenstraat)
- Watertorenstraat (tot aan Diepenstraat)
- Dennenstraat

Gebied rondom The Grass Company:

- Spoorlaan (tussen Langestraat en Magazijnstraat)
- Willem II straat (tot aan Telegraafstraat)
- Poststraat (tot aan Langestraat)
- Karrestraat
- Pieter Vreedepad
- Telegraafstraat (tot aan Magazijnstraat)
- Langestraat (tot aan Poststraat)
- Magazijnstraat

Gebied rondom Maximillian:

- Calandhof
- Korvelseweg (tot aan Fokkerpad)
- Fokkerpad
- Diepenstraat (tot aan Jozef Israëlsstraat)
- Capucijnenstraat (tot aan Boekwijkstraat)
- Korvelplein (tot aan Korenbloemstraat)
- Quinten Matsijsstraat
- Oerlesestraat (tot aan Van Coehoornhof)

Gebied rondom De Muze:

- Antoniusstraat
- Tuinstraat (tot aan Langestraat)
- Telefoonstraat (tot aan Korte Tuinstraat)
- Girostraat
- Telexstraat
- Bodehof
- Willem II straat (vanaf Telegraafstraat)
- Heuvelstraat (tussen Langestraat en Stadhuisplein)
- IJzerstraat
- Pieter Vreedestraat
- Langestraat (tussen Poststraat en Korte Tuinstraat)

Gebied rondom Level:

- Lieve Vrouweplein / Sint Annaplein
- Capucijnenstraat (tot aan Sint Annastraat)
- Lange Schijfstraat (tot aan Capucijnenstraat)
- Sint Annastraat (tot aan Capucijnenstraat)
- Nazarethstraat (tot aan net voorbij Kloosterstraat)
- Trouwlaan (tot aan Jan van der Leestraat)
- Korvelseweg (tot aan Van Sonstraat)
- Kloosterstraat
- Van Sonstraat

Gebied rondom Ochtendgloren:

- Piusstraat (tussen Bisschop Zwijsenstraat)
- Heikestraat
- Doelenstraat
- Stuivesantplein
- Geefhuishof
- Sint Jorisstraat
- Stevenzandsestraat
- Primus van Gilsstraat

Gebied rondom Shiva:

- Hoefakkerstraat (tot aan Kruisstraat)
- Molenstraat (tot aan Kardinaal van Rossumstraat)
- Rosmolenplein
- Lovensestraat (tot aan Javastraat)
- Koestraat (tot aan Molenbochtstraat)
- Pieter Borstraat
- Van Balenstraat

Gebied rondom Toermalijn:

- Besterdring (tussen Lange Nieuwstraat en Gasstraat)
- Leonard van Vechelstraat (tot even voorbij Nicolaas Pieckstraat)
- Pascal erf
- Lange Nieuwstraat (tot aan Nijverstraat)
- Nijverstraat (tussen Lange Nieuwstraat en Gasstraat)
- Gasstraat (tussen Besterdring en Nijverstraat)
- Korte Nieuwstraat
- Daltonerf



Bijlage 3 Bibliografie

Gemeentelijke documenten

- Verslag van overleg coffeeshophouders Tilburg met burgemeester Noordanus, d.d. 19 mei 2011
- Brief van burgemeester Noordanus aan de leden van de Gemeenteraad van Tilburg, inzake Drugsbeleid, kenmerk 10520178, d.d. mei 2011
- Raadsbrief van burgemeester Noordanus, reactie op brief zorginstellingen, d.d. 24 juni 2011
- Brief van burgemeester Noordanus aan minister V&J Opstelten, kenamerik SV/IZ/10530328, d.d. 12 juli 2011
- Brief van W. Vugs, voorzitter De Achterdeur aan burgemeester Noordanus, betreft Beleid t.a.v. (de handelsvoorraad van) coffeeshops en Toetsing Wet BIBOB, d.d. 9 september 2011
- Brief van directeur Staf Veiligheid Tilburg aan coffeeshophouders, Agenda achterdeur, d.d. 10 oktober 2011
- Brief van minister V&J Opstelten aan burgemeester Noordanus, Kennisgeving project landelijke screening coffeeshops, d.d. 21 oktober 2011
- Verslag van overleg coffeeshophouders Tilburg met burgemeester Noordanus, d.d. 12 oktober 2011
- Brief van W. Vugs, voorzitter De Achterdeur, inzake de brief van minister Opstelten – Aanscherping gedoogcriteria coffeeshops, d.d. 10 november 2011
- Brief van burgemeester Noordanus aan de leden van de Raadscommissie Modern Bestuur, d.d. 15 november 2011
- Operationeel plan: Invoering aangescherpt coffeeshopbeleid, d.d. 20 december 2011
- Brief van minister V&J Opstelten aan alle burgemeesters, inzake Invoering aangescherpt coffeeshopbeleid, d.d. 22 december 2011
- Brief van gemeente Tilburg afdeling Veiligheid & Wijken aan coffeeshophouders Tilburg, 18 januari 2012
- Verslag van overleg coffeeshophouders Tilburg met burgemeester Noordanus, d.d. 25 januari 2012
- Brief aan de leden van de Raadscommissie Modern Bestuur, d.d. 14 februari 2012
- Verslag van overleg coffeeshophouders Tilburg met burgemeester Noordanus, d.d. 21 februari 2012
- Brief van burgemeester Noordanus aan de leden van de Raadscommissie Modern Bestuur, d.d. 28 februari 2012
- Brief van W. Vugs aan burgemeester Noordanus, inzake Uw brief aan de leden van de Raadscommissie Modern Bestuur, d.d. 9 maart 2012
- Damoclesbeleid woningen gemeente Tilburg, n.d.
- Damoclesbeleid coffeeshops en lokalen, d.d. 10 april 2012
- Brief minister V&J Opstelten aan burgemeester Noordanus, inzake Toezicht op de naleving van de gedoogcriteria coffeeshops, d.d. 20 april 2012

- Brief van burgemeester Noordanus aan coffeeshophouders Tilburg, inzake Coffeeshopbeleid, kenmerk VEW/BS/1070127, d.d. 27 april 2012
- Brief van minister V&J Opstelten aan burgemeester Noordanus, inzake Brief aan de Tweede Kamer en vonnis kort geding ingezetenen criterium, d.d. 27 april 2012
- Brief van burgemeester Noordanus aan coffeeshophouders Tilburg, betreffende Vragen en antwoorden criteria, kenmerk VEW/IG/10732492, d.d. 15 mei 2012
- Brief van 'We Smoke: Cannabis Consumentenbond' aan de gemeenteraden der Zuid-Nederlandse Gemeenten, d.d. 7 juni 2012
- Brief van burgemeester Noordanus aan exploitant head-, smart- en growshop Fly'n High, betreffende Voornemen last onder bestuursdwang, d.d. 15 juni 2012
- Brief van burgemeester Noordanus aan minister V&J Opstelten, kenmerk 110712, d.d. 12 juli 2012

Bestuurlijke rapportages politie

- 12 bestuurlijke rapportages

Fietspatrouille

- 15 Weekrapportage Fietspatrouille Tilburg
- PPS Security – Evaluatie Fietspatrouille Tilburg periode mei 2012, n.d.

Situatierapportages politie

- 52 SITRAP's invoering wietpas
- RIO Politierapportage: Analyse gevolgen invoering wietpas district Tilburg, d.d. 31 augustus 2012

Kamerstukken

- Kamerstukken II 2010/11, 24 077, nr. 259
- Kamerstukken II 2011/12, 24 077, nr. 265
- Aanwijzing Opiumwet. Staatscourant nr. 22936, 2011. Den Haag: Sdu
- Brief van minister V&J Opstelten, inzake Aanscherping gedoogcriteria coffeeshops, d.d. 15 december 2011
- Kamerbrief van minister V&J Opstelten, inzake Reactie op het rapport 'Drugs in lijsten' van de expertcommissie lijstensystematiek Opiumwet, d.d. 14 februari 2012
- Brief van College Bescherming Persoonsgegevens aan minister V&J Opstelten, inzake Verzoek om advies over de Aanwijzing Opiumwet van het Openbaar Ministerie inzake de controleerbare ledenlijst van coffeeshops, d.d. 18 april 2012
- Kamerbrief van minister V&J Opstelten, inzake Coffeeshopbeleid, d.d. 27 april 2012
- Kamerbrief van minister V&J Opstelten, inzake Effecten invoering aangescherpt coffeeshopbeleid, d.d. 1 juni 2012

Rapporten en overige bronnen

Beke, B., Torre, E.J. van der & Keijzer, D (2012), *Drugsscan 2011: Bergen op Zoom, Arnhem/ Rotterdam*, Beke Advies & LokaleZaken.

Bergman, D., Bruin, M., Josemans, M. & Oomen, J. (2011). *Van gedogen naar handhaven. Model voor een transparant en rationeel cannabisbeleid*. Taskforce Handhaving Cannabisbeleid.

Bieleman, B., Nijkamp, R. & Buit-Minnema, A. (2009). *Coffeeshopbezoekers Terneuzen najaar 2009*. Groningen – Rotterdam: IntraVal.

Bieleman, B. & Nijkamp, R. (2009). *Coffeeshopbezoekers in Venlo 2009. Tellingen en Enquête coffeeshopbezoekers Venlo*. Groningen – Rotterdam: IntraVal.

Bieleman, B., Nijkamp, R. (2010) *Coffeeshops in Nederland 2009, Aantallen coffeeshops en gemeentebestuur 1999-2009*. Groningen – Rotterdam: IntraVal.

Broekhuizen, J., Boers, J. & Slot, J. (2001). *Samenvatting onderzoek naar overlast Amsterdamse coffeeshops*. Amsterdam: Dienst Onderzoek en Statistiek.

CBS Cijfers 2009: Drugsgebruik; leeftijd en geslacht gebruiker.

Dienst Algemene Zaken en Economische Zaken Tilburg (1992). *Eindnota koffiешopproblematiek 1992*.

Donk, W. van de, Boekhout, P., Brink, W. van der, Fijnaut, C., Horstink-vonMeyenfeldt, L., Mheen, D. van de, Rigter, H. & Vliet-Kuiper, A. van (2009). *Geen deuren maar daden. Nieuwe accenten in het Nederlands drugsbeleid*. Den Haag: Ministerie V&J.

Eversdijk, J.J.C. & Heijden, A.W.M. van der (2009). *Het coffeeshopbeleid. Beheersbaar, kleinschalig, controleerbaar. Rapport Werkgroep van der Burg*. Den Haag: Openbaar Ministerie.

Fränzel, M., Kleijngeld, N., Rijnbach-De Groot, H. van, Jongepier, T., Swinkels, F., Goderie, J., Jeuken, R., Smulders, M., Hamond, R. van & Gaillard, L. (2009). *Daadkrachtig drugsbeleid: een gezamenlijke aanpak voor drugs in de politieregio Midden en West Brabant*.

Gemeente Tilburg (1997) *Lokaal drugsbeleid. Bijstellingen van het opsporings- en handhavingsbeleid op grond van de nieuwe drugsnota en de nieuwe OM-richtlijnen*.

Jacobs, M. & Siesling, M. (2011). In gesprek met de Besterd. Over de perceptie van onveiligheid in het voormalig veiligheidsurgentiegebied de Besterd.

Korf, D.J., Doekhie, J. & Wouters, M. (2011). *Amsterdamse coffeeshops en hun bezoekers*. Amsterdam: Rozenberg Publishers.

Kroeske, S. & Croix, J.J. du (2011). *Implicaties aanscherping AHOJG-criteria voor gemeenten in de zuidelijke provincies Zeeland, Noord-Brabant en Limburg*. Amersfoort: BMC.

Luijten J. & Westerlaken, J. (2012) *Integrale Veiligheidsmonitor Noord-Brabant*.

Maalsté, N.J.M., Brink, G.J.M. van den, Brouwer, G.J. & Schilder, A.E. (2010). *Juridische en praktische haalbaarheid "Limburg trekt zijn grens"*. Tilburg: Universiteit van Tilburg.

Mulders, M. & Croes, R. (2009). *Herkomstonderzoek. Bezoekers coffeeshops Tilburg*, Tilburg: Dufec.

Mulders, M. & Croes, R. (2010). *Herkomstonderzoek. Bezoekers coffeeshops Tilburg*, Tilburg: Dufec.

Mulders, M. & Croes, R. (2012). *Herkomstonderzoek. Bezoekers coffeeshops Tilburg*, Tilburg: Dufec.

Nijkamp, R. (2009). *Coffeeshopbezoeken in Tilburg 2009*. Groningen – Rotterdam: IntraVal.

Novadic-Kentron (2011). Jaarverantwoording 2011, gemeente Tilburg en regio Midden-Brabant.

Geraadpleegd via: [http://www.novadic-kentron.nl/site/loader/loader.aspx?](http://www.novadic-kentron.nl/site/loader/loader.aspx?DOCUMENTID=947b80d3-826e-436e-a5bf-38edb4fd0415)

DOCUMENTID=947b80d3-826e-436e-a5bf-38edb4fd0415

Rechtbank 's-Gravenhage, 2012, LJN: BW4211.

Rooij, A. J. van, Schoenmakers, T. M., Mheen, D. van de (2011) *Nationaal Prevalentie Onderzoek Middelengebruik 2009: De kerncijfers (National Prevalence Study on Substance Use 2009: Core Statistics)*. Rotterdam: IVO.

THC - Team Haarlemse Coffeeshopondernemers. *Uitslag enquête door zestien Haarlemse coffeeshops*.

Verdurmen, J., Monshouwer, K., Dorsselear, S. van, Lokman, S., Vermeulen-Smit, E., & Vollebergh, W. (2012). *Jeugd en Riskant gedrag 2011, Kerngegevens uit het peilstationonderzoek scholieren*. Utrecht: Trimbos-insituut.

Wouters, M. & Korf, D.J. (2011). *De wietpas en het sociaal clubmodel. Mening en verwachtingen van coffeeshopbezoekers in Utrecht*. Amsterdam: Rozenberg Publishers.