

Coffeeshops in Sittard-Geleen Een inventarisatie

LokaleZaken

Jongepier Onderzoek en Advies

Coffeeshops in Sittard-Geleen
Een inventarisatie

In opdracht van de gemeente Sittard-Geleen

November 2015

Colofon

Dit onderzoek is uitgevoerd door dr. E.J. van der Torre, mr. T. Jongepier MSc en J. van Valkenhoef MSc, m.m.v. Th. Copper, A. Akgül, J. Maan MSc en B. van Emmen.

Er is bij dit project samengewerkt door LokaleZaken en Jongepier Onderzoek en Advies. Correspondentie over dit onderzoek, bijvoorbeeld voor het opvragen van een *hard copy*, is mogelijk door Edward van der Torre (info@lokalezaken.com) of Titia Jongepier (info@onderzoekadvies.net) een e-mail te sturen. Zie www.lokalezaken.com voor bedrijfsinformatie over LokaleZaken.

Inhoudsopgave

1.	Een inventarisatie	3
	Inleiding	3
1.1	Rutte I: nieuwe gedoogcriteria	3
1.2	Lokaal maatwerk in Sittard-Geleen	4
1.3	Onderzoeksvragen en activiteiten	4
1.4	Woorden van dank	5
2.	Politieregistraties	6
	Inleiding	6
2.1	Belangrijke bevindingen	6
2.2	Politieregistraties: een toelichting	7
2.3	Sittard-Geleen	10
2.4	Wijken in Sittard-Geleen	12
3.	Coffeeshopbezoek: tellingen	17
	Inleiding	17
3.1	Belangrijke bevindingen	17
3.2	Tellingen in mei 2011	19
3.3	Tellingen in oktober 2015	20
3.4	Straatinformatie	23
4.	Een enquête onder coffeeshopklanten	24
	Inleiding	24
4.1	Belangrijke bevindingen	24
4.2	Over de respondenten	25
4.3	Coffeeshopbezoek	26
4.4	Softdrugs kopen op de illegale markt	29
5.	Rondom coffeeshops: een stratenquête	32
	Inleiding	32
5.1	Belangrijke bevindingen	32
5.2	Coffeeshopoverlast	34
	5.2.1 Sittard: twee beelden in het onderzoeksgebied	34
	5.2.2 Geleen: een 'enge' parkeerplaats	38
5.3	Illegale softdrugshandel	39
	5.3.1 De enquête	39
	5.3.2 Straatinformatie	40
	Slotbeschouwing	44
	Literatuur (45)	
	Bijlage 1: Verantwoording (46)	

1. Een inventarisatie

Inleiding

De gemeente Sittard-Geleen heeft ons gevraagd om gegevens te inventariseren over het coffeeshopbezoek en over de gang van zaken rondom coffeeshops, onder meer wat betreft overlast en illegale softdrugshandel. Voorts is gevraagd om de politieregistraties van drugsincidenten te ordenen en te presenteren. Deze gegevensverzameling helpt bij het politiek-bestuurlijke en maatschappelijke debat over het softdrugs- en coffeeshopbeleid. Op 3 december 2015 voert de gemeenteraad hierover een debat. Dat debat heeft plaats na jaren waarin zich enkele belangrijke veranderingen hebben voorgedaan: landelijk en in Sittard-Geleen

1.1 Rutte I: nieuwe gedoogcriteria

Het kabinet Rutte I voerde een forse beleidswijziging door in het Nederlandse softdrugsbeleid. Op basis van onderzoek door de Commissie van de Donk ("Geen deuren maar daden"), trekt het kabinet drie conclusies (TK 2010-11, 24 077, nr. 259):

- Het middelengebruik van minderjarigen moet sterker worden tegengegaan. Met name kwetsbare jongeren dienen beschermd te worden tegen drugs- en alcoholgebruik, daarmee samenhangend probleemgedrag, en tegen sociale marginalisering.
- Coffeeshops zijn uitgegroeid tot moeilijk beheersbare grote cannabisverkooppunten. De coffeeshops moeten terug naar waar ze oorspronkelijk voor bedoeld waren: verkooppunten voor de lokale gebruikers (kleinschalige gelegenheden).
- Versterking en verbreding van de strijd tegen de georganiseerde misdaad is nodig.

Het nieuwe beleid kwam tot uitdrukking in aanpassing van de gedoogcriteria in de aanwijzing Opiumwet van het Openbaar Ministerie. De geldende (AHOJG-)criteria worden uitgebreid met twee criteria:

- *Het B-criterium*: de coffeeshop als besloten club. Coffeeshops werden besloten clubs voor de lokale markt. Daartoe konden alleen meerderjarige ingezetenen van Nederland toegang krijgen tot een coffeeshop: op basis van lidmaatschap van de desbetreffende coffeeshop.
- *Het I-criterium*: coffeeshops zijn volgens dit criterium louter toegankelijk voor Nederlandse ingezetenen van 18 jaar of ouder. Een ingezetene is een persoon met zijn woonadres in een Nederlandse gemeente.

De beleidsverandering werd gefaseerd ingevoerd. Per 1 mei 2012 werden in de gemeenten van de provincies Limburg, Noord-Brabant en Zeeland het B- en I-criterium ingevoerd. Per 1 januari 2013 zou een maximaantal van 2.000 leden van kracht worden. Per 1 januari 2013 zouden het B- en I-criterium in het hele land gelden.

1.2 Lokaal maatwerk in Sittard-Geleen

Kabinet Rutte II paste het softdrugsbeleid aan. Om te beginnen kwam het B-criterium te vervallen. Het I-criterium bleef overeind, al kwam er ruimte voor “fasering van de handhaving” en voor “lokaal maatwerk”, zo bleek uit de brief van de minister van Veiligheid en Justitie d.d. 19 november 2012.

In Sittard-Geleen werd het I-criterium ingevoerd op 1 mei 2012. Na die invoering ontstaat er “veel overlast op straat (...) en is er sprake van een stijging van de illegale handel op straat” (brief van de burgemeester van Sittard-Geleen d.d. 5 juni 2013). Er wordt vermenging van de illegale hard- en softdrugsmarkt geconstateerd. In een brief d.d. 5 juni 2013 uit de burgemeester van Sittard-Geleen zijn zorgen hieromtrent: “De illegale handel die is ontstaan geeft een blijvende druk op de openbare orde en veiligheid met alle negatieve consequenties voor de leefbaarheid en veiligheid in de buurten van dien. Het is niet ondenkbeeldig dat zich binnen onze regio een blijvende verplaatsing voordoet van de (gedoogde) verkoop in de coffeeshops naar de illegale softdrugshandel/markt. (...) Daarnaast vrees ik ook de blijvende negatieve gevolgen voor de gezondheid van diegenen die hun softdrugs op de illegale markt kopen”.

In mei 2013 wordt in Sittard-Geleen de handhaving van het I-criterium opgeschort, waardoor niet-ingezetenen weer softdrugs kunnen kopen in lokale coffeeshops. De politie-inzet “(...) zal (...) vooral gericht zijn op het onder controle houden van de straathandel en deze daar waar het mogelijk is te verminderen (door gerichte acties en eventuele aanhoudingen)” (brief van de burgemeester van Sittard-Geleen d.d. 5 juni 2013). Bij overlast beziet de burgemeester, samen met politie en OM, “(...) op welke manier we het beste kunnen handhaven” (brief van de burgemeester van Sittard-Geleen d.d. 5 juni 2013).

Er heeft zich nog een belangrijke verandering voorgedaan. Het betreft de verhuizing van coffeeshop Skunk (van Stationsstraat naar Stationsplein 1B) en coffeeshop Relax (van Steenweg naar Stationsplein 1C). Deze shops liggen pal voor het NS-station. Op 28 juli 2014 openden ze de deuren. De shops hebben dezelfde centrale toegangsdeur. Via die deur komen bezoekers in een gang met een balie, van waaruit ze Skunk of Relax kunnen bezoeken.

In Geleen liggen de twee coffeeshops (Club 88 en Genesis) heel dicht bij elkaar in de buurt, aan de Rijksweg Zuid: de één in pand 82A en de ander in pand 88.

1.3 Onderzoeksvragen en activiteiten

Tegen deze achtergrond voeren we een inventarisatie uit. Die inventarisatie is gebaseerd op enkele onderzoeksvragen en daaraan gekoppelde onderzoeksactiviteiten:

- a. Welke trends komen naar voren uit de politieregistraties van drugsincidenten? Hiertoe presenteren we politieregistraties die door de politie zijn aangeleverd. Zie hoofdstuk 2.
- b. Welke indicaties geven tellingen over het aantal coffeeshopbezoeken in Sittard-Geleen? In hoofdstuk 3 presenteren we de resultaten van tellingen die we in een veldwerk-week (van zaterdag 17 oktober tot en met vrijdag 23 oktober 2015) hebben uitgevoerd. Om een indicatie te kunnen geven van het aantal coffeeshopbezoeken door personen die in of buiten Nederland wonen, maken we gebruik van de enquête die we afnamen onder coffeeshopbezoekers.

- c. Wat leert een enquête onder coffeeshopbezoekers van de vier coffeeshops in Sittard-Geleen over hun woonplaats, coffeeshopbezoek en drugsaankopen op de illegale markt? Hiertoe hebben we een enquête afgenomen onder 736 coffeeshopbezoekers. De resultaten worden gepresenteerd in hoofdstuk 4.
- d. Wat leert een straatenquête onder burgers in de directe omgeving van de coffeeshops over de ervaren coffeeshopoverlast en over de ervaren illegale softdrugshandel? We hebben in een straatenquête 122 respondenten bevraagd. Zie hoofdstuk 5.

Naast de hierboven genoemde activiteiten (een analyse van politieregistraties; tellingen van coffeeshopbezoeken; een enquête onder coffeeshopbezoekers; en een enquête onder burgers in de directe omgeving van de coffeeshops) hebben we nog enkele onderzoeksactiviteiten verricht.

In de *eerste plaats* hebben we geobserveerd in de coffeeshops en op straat, in de directe omgeving van de coffeeshops. Bij die observaties, en tijdens het afnemen van enquêtes, hebben we gesprekken gevoerd met bewoners, met ondernemers, met coffeeshopklanten, met coffeeshop personeel, en (in Geleen) met enkele illegale dealers.

In de *tweede plaats* hebben we in (groeps-)interviews met twaalf respondenten gesproken op basis van enkele belangrijke (concept-)bevindingen van ons onderzoek.

Bijlage 1 bevat een verantwoording van onze werkzaamheden. Hoofdstuk 6 is een korte slotbeschouwing. De eerste paragraaf van de hoofdstukken 2 tot en met 5 zijn een samenvatting van de belangrijkste bevindingen en geven daarmee een bondig antwoord op de geformuleerde onderzoeksvragen. Deze paragrafen met belangrijke bevindingen kunnen worden gelezen als een **samenvatting** van deze studie.

1.4 Woorden van dank

We zijn de vele respondenten van dit onderzoek dank verschuldigd voor hun medewerking. Ze hebben veel informatie verschaft. Soms aan een overlegtafel, maar vaak in een coffeeshop, aan de voordeur of op straat. De vier coffeeshops hebben ons in staat gesteld om tellingen te verrichten en om coffeeshopklanten te benaderen voor een enquête. We stellen dit op prijs. Tot slot was het prettig dat de politie snel reageerde op ons verzoek over politiecijfers over drugsincidenten.

2. Politieregistraties

Inleiding

In dit hoofdstuk presenteren we de politieregistraties van drugscriminaliteit en drugsoverlast in Sittard-Geleen. We geven eerst een overzicht van belangrijke bevindingen (2.1). Het is nodig om duidelijk te zijn over de vraag wat in de politieregistraties wordt verstaan onder drugscriminaliteit en drugsoverlast, en over de beperkingen die kleven aan dergelijke politieregistraties (2.2). Vervolgens wordt een overzicht gegeven van de registraties in de gemeente Sittard-Geleen (2.3), waarna wordt ingezoomd op Sittard Centrum, Geleen Centrum, Kluis (Geleen) en op andere wijken (2.4).

In Sittard ligt de directe bewoonde omgeving van de coffeeshops Skunk en Relax in Sittard Centrum. In Geleen liggen de twee coffeeshops aan de Rijksweg Zuid, nog net in Geleen Centrum. Maar een belangrijk deel van de relevante woonomgeving ligt in de wijk Kluis. Het betreft onder meer de Leeuwerikstraat, de City-flat en een grote parkeerplaats, direct naast deze flat en pal tegenover de twee coffeeshops in Geleen (aan 'de andere kant' van de Rijksweg Zuid). Op deze grote parkeerplaats wordt tijdens ons veldwerk bijna constant illegaal drugs verkocht (zie hoofdstuk 5).

2.1 Belangrijke bevindingen

1. In de periode van *mei 2014 tot en met april 2015* komt het totaal aantal geregistreerde drugsincidenten in de gemeente Sittard-Geleen uit op **447**. Dat is meer dan in het jaar daarvoor (**365** drugsregistraties), toen niet-ingezetenen volgens lokaal beleid vanaf 1 mei 2013 weer softdrugs konden kopen in de coffeeshops. De score van 447 drugsregistraties is ongeveer evenveel als in de twaalf maanden van mei 2012 tot met april 2013, waarin het I-criterium werd ingevoerd en waarin de teller uitkwam op **423** geregistreerde drugsincidenten. In de twee jaren daarvoor vielen de registraties beduidend lager uit: gemiddeld **275** geregistreerde drugsincidenten.
Sinds 1 mei 2013, dus als lokaal beleid niet-ingezetenen weer toelaat tot de coffeeshops, is de cijfermatige trend in het eerste jaar gunstig (van **423** naar **365** drugsregistraties) en daarna ongunstig (van **365** naar de hoogste jaarscore van **447**).
2. Sinds 1 mei 2013 is de cijfermatige trend in **Sittard Centrum** (het gebied met de coffeeshops Skunk en Relax) gunstig. In het jaar na de invoering van het I-criterium, dus vanaf mei 2012 tot en met april 2013, worden 111 drugsincidenten geregistreerd. In het jaar daarna daalt het aantal geregistreerde drugsincidenten van 111 naar 67. In de twaalf maanden van mei 2014 tot en met april 2015, ligt het totaal aantal incidenten (36) weer ongeveer op het niveau van voor 1 mei 2012.
3. De cijfermatige trend in **Sittard Centrum** (zie onder punt 2) strookt deels met kwalitatieve bronnen. Politiepersonen zagen namelijk een duidelijke toename van de drugsproblematiek in het centrum van Sittard in de maanden na 1 mei 2012. Enkele andere bronnen zijn strijdig met de gunstige cijfermatige trend sinds mei 2013. Vooral respondenten die wonen of werken in het gebied tussen de coffeeshop op het Stationsplein en supermarkt Nettorama (we noemen dit deelgebied 'Walramstraat') maken juist melding van een toename van allerlei drugsproblemen. Ze menen dat deze problemen groeien sinds de verhuizing van

de coffeeshops, en vooral in de afgelopen zomermaanden (2015) goed zichtbaar werden (zie hoofdstuk 5). Het valt op dat bewoners die wij spraken - voor zover zij hun ongenoegen uiten - zich vooral per brief, of in direct mondeling contact, op de gemeente of politie richten. Dit agendeert de problematiek, maar leidt niet tot registraties in het politiesysteem.

4. In de wijken **Geleen Centrum en Kluis** is de cijfermatige trend ongunstig. In de periode van mei 2014 tot en met april 2015 worden 77 drugsincidenten geregistreerd in Geleen Centrum en 54 in Kluis. Dat zijn bij elkaar 131 geregistreerde drugsincidenten. Dat is in absolute zin niet veel, maar meer dan in de vier voorgaande jaren. In het jaar na de invoering van het I-criterium, dus vanaf mei 2012 tot en met april 2013, komt de score van deze twee wijken (Geleen Centrum en Kluis) uit op 60 geregistreerde drugsincidenten. In drie andere jaren komen de drugsregistraties niet boven de 44 per jaar in deze twee wijken.
5. Politie mensen zagen ook in **Geleen Centrum en Kluis** een toename van de drugsproblematiek na de invoering van het I-criterium op 1 mei 2012. Dit strookt met de stijging van het aantal drugsincidenten in de twaalf maanden daarna. Voor de stijging in het jaar van mei 2014 tot en met april 2015 naar 131 geregistreerde drugsincidenten bestaat een eenvoudige directe verklaring. Vanaf één adres worden volgens respondenten (professionals) in die periode namelijk frequent meldingen gedaan uit de City-flat.¹ Die meldingen hebben vooral betrekking op de grote parkeerplaats voor de City-flat. Op deze parkeerplaats wordt dag in dag uit, erg zichtbaar, illegaal drugs verkocht. Meldingen hier over zijn dus feitelijk juist, maar het is de vraag of er in het laatste jaar ineens een (forse) toename is. Professionals (gemeente, politie) beamen dat op deze parkeerplaats bijna volcontinu illegaal wordt gedeald in (soft-)drugs. Ze durven echter niet te zeggen dat dit perse (fors) is toegenomen sinds mei 2014. Bewoners geven uiteenlopende antwoorden op de vraag wanneer het dealen op deze locatie nu de meest stevige impuls kreeg: op 1 mei 2012 (invoering I-criterium), op 1 mei 2013 of nog daarna.
6. Sittard Centrum, Geleen Centrum en Kluis zijn de wijken met de hoogste drugsregistraties in het kalenderjaar 2014: bij elkaar 159 registraties in 2014. Er is een concentratie van geregistreerde drugsincidenten in deze wijken, maar de registraties suggereren dat het drugsvraagstuk in Sittard-Geleen 'breder' is. Er zijn in Sittard-Geleen zeven wijken waar in 2014 minstens twintig drugsincidenten werden geregistreerd. Vijf wijken liggen in Geleen (naast het centrum en Kluis: Noord, Zuid en Lindenheuvel) en twee in Sittard (naast het centrum: Rosengarten/HC Bergerweg).

2.2 Politieregistraties: een toelichting

Bij een analyse van de geregistreerde drugscriminaliteit en -overlast, zoals vastgelegd in politiesystemen, is een kritische blik nodig. Vergelijkingen in de tijd zijn slechts een indicatie voor een feitelijk trend: een toename of een afname.

In het politiesysteem BVI worden incidenten op het gebied van drugscriminaliteit en drugs-gerelateerde overlast geregistreerd. Drugscriminaliteit betreft drugsbezit, drugshandel en/of het

¹ Zie punt 4 in paragraaf 2.2 over de onduidelijkheid omtrent de invloed van de meldingen vanaf dit adres.

vervaardigen van drugs (softdrugs of harddrugs). Drugs-gerelateerde overlast valt onder de incidentcode E38. Het betreft overlast die op enigerlei wijze is te herleiden tot drugshandel of – gebruik of tot ‘alcohol.’ Het gaat strikt genomen dus om ‘Overlast i.v.m. drugs en alcohol’, maar het aantal registraties van alcoholoverlast is gering.

Tabel 2.1: Typen drugsincidenten, zoals geregistreerd in BVI.

Omschrijving	(code) in BVI
Drugscriminaliteit	
Bezit harddrugs (lijst 1)	F40
Bezit softdrugs (lijst 2)	F41
Handel e.d. harddrugs (lijst 1)	F42
Handel e.d. softdrugs (lijst 2)	F43
Vervaardigen harddrugs (lijst 1)	F44
Vervaardigen softdrugs (lijst 2)	F45
Aantreffen drugs (geen verdachte)	F46
Overige drugsdelicten	F47
Drugsoverlast	
Overlast i.v.m. drugs en alcohol	E38

We baseren ons op cijfers die de politie, via GIDS², ontleent aan het BVI-registratiesysteem. GIDS telt per geregistreerde gebeurtenis één feit-code: de zwaarste of het feit dat als eerste is ingevoerd. Als de politie bijvoorbeeld een aanhouding verricht vanwege een drugsdeal, waarbij de verkoper en de koper (met softdrugs op zak) worden aangehouden, dan wordt dit louter geteld als handel in softdrugs (en dus niet ook als drugsbezit). Als er vergelijkbare handelshoeveelheden hard- én softdrugs worden aangetroffen, wordt het betiteld als harddrugshandel.

Vanwege deze wijze van registratie kijken we om te beginnen naar de geregistreerde drugsincidenten als ‘containerbegrip’. We doen dit ook vanwege onvermijdelijke registratieproblemen. Als een burger een melding doet vanwege een incident dat lijkt op drugshandel door personen uit een hanggroep of op een hangplek, dan is niet duidelijk wat nu de meest geschikte code is voor registratie, want het zou kunnen gaan om drugshandel, drugsbezit en/of drugsoverlast.

We bezien daarom in de eerste plaats alle registraties in het politiesysteem die drugs-gerelateerd zijn. Daarbinnen kan vervolgens een onderscheid gemaakt worden tussen registraties van drugscriminaliteit of drugsoverlast.

De grens tussen een drugsregistratie of een andersoortige politieregistratie kan diffuus zijn. Wat in het systeem wordt vastgelegd als drugsoverlast of drugshandel, zou in feite bijvoorbeeld kunnen gaan om jeugdoverlast. Al komt het omgekeerde evengoed voor: achter een melding (die wordt geregistreerd als) jeugdoverlast kan in werkelijkheid drugsgebruik of drugshandel schuilgaan.

Onder-registratie en versturende factoren

Er treedt onder-registratie op in het politiesysteem (BVI). Drugshandel en drugsteelt zijn delicten die in de regel zo goed mogelijk worden afgeschermd. Bij een illegale drugsdeal hebben verkoper en

² GIDS is het managementinformatiesysteem van de politie waarmee gegevens uit BVH kunnen worden ontsloten.

koper een gedeeld belang om dit buiten het blikveld van politie of burgers te doen. Dit betekent dat veel drugshandel of drugsteelt niet wordt geregistreerd.

Onder-registratie is een structureel verschijnsel. Het doet zich met andere woorden nu voor, maar ook in voorgaande jaren. Het staat vergelijkingen in de tijd daarmee niet noodzakelijkerwijs in de weg. Registraties in het politiesysteem geven op z'n best een indicatie van de ontwikkelingen ten aanzien van drugscriminaliteit of drugsoverlast.

Er zijn echter ook tijdelijke of toevallige factoren die van invloed zijn op registraties van drugsincidenten. Vanwege dergelijke factoren moeten we voorzichtig zijn om op basis van politiecijfers bij vergelijkingen in de tijd al te snel conclusies te trekken, bijvoorbeeld over effecten van het gevoerde beleid. Er is een aantal (belangrijke) versturende factoren:

1. Het gaat om lage cijfers. In Sittard-Geleen worden in 2014 bijvoorbeeld 435 drugsincidenten geregistreerd. Dit betekent dat 'kleine' gebeurtenissen of activiteiten kunnen leiden tot 'grote' procentuele verschuivingen.
2. Er is media-aandacht geweest voor de drugsoverlast rondom coffeeshops in Sittard-Geleen, en voor de opeenvolgende beleidsveranderingen. Dit kan burgers stimuleren om te melden, waardoor de registraties extra stijgen. Dit effect hebben we niet aangetroffen in de verhalen van respondenten, maar we kunnen het ook niet uitsluiten.
3. We spraken vooral in het centrum van Sittard burgers, om precies te zijn mensen die wonen (en soms ook werken) in het gebied tussen het Stationsplein en supermarkt Nettorama (we noemen dit deelgebied 'Walramstraat'), die bezorgd waren over de (ontwikkeling van de) drugsproblematiek. Zij belden echter weinig of niet met de politie om melding te maken van incidenten die vervolgens worden geregistreerd. Zij kozen een meer directe weg. Ze schreven brieven en spraken met mensen van de politie, van de gemeente en in de lokale politiek. Bewoners kwamen ook naar een zogenoemde Veiligheidsbijeenkomst die door gemeente werd georganiseerd, namelijk op 15 oktober 2015.³ De bewoners agendeerden de problematiek dus voornamelijk buiten het registratiesysteem van de politie om.
4. Vanaf één adres in Geleen wordt in 2014 en 2015 veelvuldig melding gemaakt van drugsoverlast op met name de parkeerplaats voor de City-flat, zo laten professionals weten. Deze (en andere) meldingen worden door gemeente en politie gewaardeerd, omdat het informatie geeft en een attenderende functie heeft. Dergelijke meldingen zijn ook feitelijk juist, want hier hangen bijna voortdurend illegale dealers rond. Toch vertekenen ze de cijfers. We hebben van de politie (voor 2014) een lijst gehad van meldingen vanwege drugsoverlast (E38) in Geleen, waarbij een melder is vermeld. We beschikken niet over de namen, maar over een persoon-sleutel (een nummer waarmee de melder wordt afgeschermd) en een straatnaam. Het betreft 41 meldingen, waarvan negen meldingen zijn gedaan vanuit de City-flat of Leeuwerikstraat. De meest frequente melder in 2014 is een persoon die vijf keer een melding deed en in Kluis woont.

³ Het betrof een veiligheidsbijeenkomst voor de wijken Limbrichterveld, Hoogveld, Ophoven, Sanderhout, Kollenberg, Leijenbroek-Park, Sittard-Centrum en Watersley. Er waren ongeveer veertig bewoners aanwezig, en daarnaast (burger-)raadsleden, de burgemeester, de stadsdeelwethouder, politiemensen en ambtenaren.

5. De drugsproblematiek op de parkeerplaats van de City-flat werd door bewoners - in aanwezigheid van burgemeester, (burger-)raadsleden en politiemensen - aan de orde gesteld tijdens de Veiligheidsbijeenkomst voor Geleen Centrum en Geleen Noord op 13 oktober 2015. Voor de aanwezige bewoners (ongeveer tien) is dit een meer rechtstreeks kanaal dan 'bellen met de politie'.
6. De aanleiding van de twee Veiligheidsbijeenkomsten - op 13 oktober in Geleen en op 15 oktober in Sittard – bestond onder meer uit het feit dat: "Uit diverse onderzoeken is gebleken dat de inwoners van Sittard-Geleen zich relatief onveilig voelen, terwijl het aantal meldingen relatief laag is" (citaat uit het verslag van beide bijeenkomsten). Met andere woorden: bewoners ervaren beduidend meer onveiligheid dan dat ze melden. Dat wordt in ons onderzoek zichtbaar in het 'gat' tussen aan de ene kant straatinformatie (bewoners, ondernemers en professionals die melding maken van overlast en van illegale drugshandel), en andere kant de politiecijfers (in absolute zin weinig geregistreerde drugsincidenten).
7. De pakkans in het gebied rondom de coffeeshops wordt laag ingeschat door respondenten. Professionals, burgers en zelfs enkele illegale dealers die we spraken, wijzen op de lage pakkans. De illegale drugshandel is op deze locaties veel omvangrijker dan blijkt uit het aantal arrestaties vanwege drugshandel of drugsbezit.
8. Respondenten signaleren meldingsmoeheid onder burgers, omdat ze denken dat politie en gemeente toch al op de hoogte zijn van de drugsproblematiek in de centra van Geleen en Sittard en/of omdat ze denken dat melden toch geen zin heeft. Bovendien zagen we dus dat actief ingestelde burgers andere wegen bewandelen dan 'melden bij de politie' (zie punt 3).
9. Opvallende patronen wat betreft drugsoverlast of drugscriminaliteit (geografische verschuiving, een toename of aanhoudende problemen) kunnen burgers confronteren met problemen. Als deze problemen nieuw zijn, of volgens burgers over een bepaalde 'bovengrens' heen gaan, dan kan dat resulteren in een (tijdelijke) hogere bereidheid om drugsproblemen te agenderen. Dit is gebeurd in Geleen (twee burgers die frequent meldden) en in Sittard, al bewandelen burgers daar vooral andere paden dan 'melden bij de politie' om gemeente en politie op drugsproblemen te wijzen.

2.3 Sittard-Geleen

We bezien in eerste instantie hoeveel drugsincidenten er sinds 2010 zijn geregistreerd in Sittard-Geleen. Het valt daarbij op dat het in absolute zin gaat om een klein aantal geregistreerde drugsincidenten. De hoogste score is 435 geregistreerde drugsincidenten, in 2014. Dat zijn 1,2 registraties per dag.

In de kalenderjaren 2010 en 2011 worden ruim minder dan één registratie per dag genoteerd: 282 geregistreerde drugsincidenten in 2010 en 298 in 2011. In 2012 stijgt het aantal drugsregistraties naar 401, waarna het in 2013 daalt naar 329.

In 2015 worden in de maanden van januari tot en met september 362 drugsincidenten geregistreerd

door de politie. De jaarscore zal waarschijnlijk ongeveer uitkomen op die van 2014 (435 drugsincidenten).

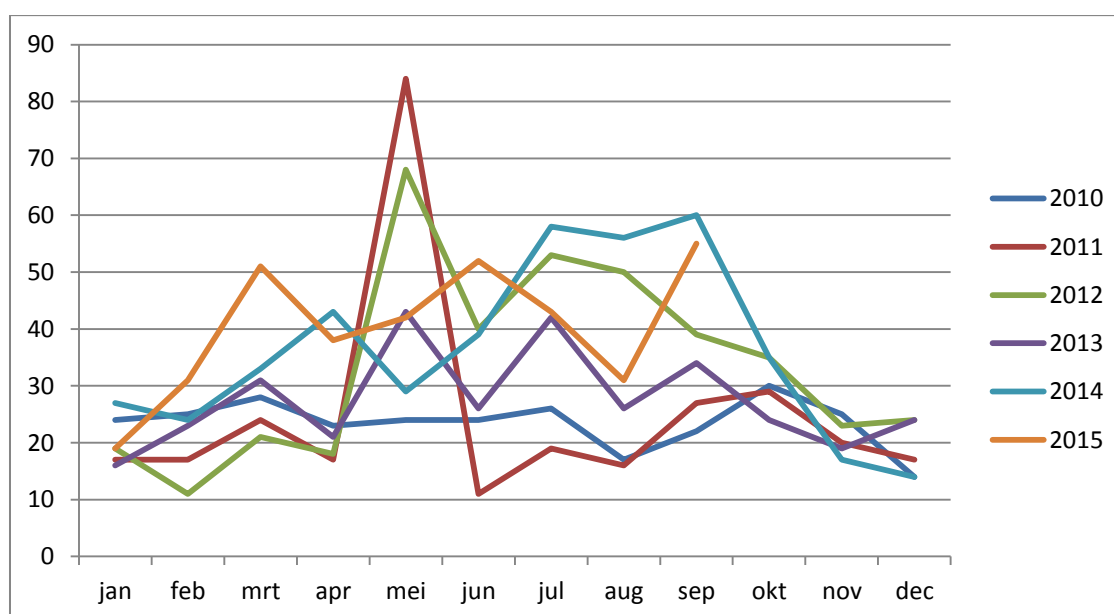
De geregistreerde overlast in verband met drugs en alcohol laat een wat grotere toename zien in 2014 dan bij alle geregistreerde drugsincidenten tezamen. De geregistreerde overlast komt in 2014 namelijk uit op 287. Dat is 84% meer dan in 2010 (156 registraties vanwege overlast) en 35% meer dan in 2012 (212 registraties vanwege overlast).

De cijfers staan weergegeven in de onderstaande tabel en grafiek.

Tabel 2.2: Geregistreerde drugsincidenten in de gemeente Sittard-Geleen in 2010, 2011, 2012, 2013, 2014 tot en met september 2015 (Bron: BVI).

Drugsincidenten	2010	2011	2012	2013	2014	2014 - 2010	2015 t/m sept.
Bezit harddrugs	25	25	31	36	12	-13	9
Bezit softdrugs	26	19	57	39	28	+2	17
Handel e.d. harddrugs	14	12	10	8	9	-5	8
Handel e.d. softdrugs	7	3	15	10	8	+1	17
Vervaardigen harddrugs	0	0	2	1	2	+2	1
Vervaardigen softdrugs	36	36	45	25	45	+9	35
Aantreffen drugs ⁴	7	65	17	25	26	+19	7
Overige drugsdelicten	11	12	12	15	18	+7	17
Overlast alcohol/drugs	156	126	212	170	287	+131	251
Totaal	282	298	401	329	435	+153 + 54%	362

Figuur 2.1: Geregistreerde drugsincidenten in de gemeente Sittard-Geleen in 2010, 2011, 2012, 2013, 2014 tot en met september 2015 (Bron: BVI).



⁴ Geen verdachte.

Het is interessant om te bezien of er een trend valt te bespeuren in een wat andere periode dan de kalenderjaren. Op 1 mei 2012 werden het B- en I-criterium ingevoerd (en het B-criterium kwam in november 2012 weer te vervallen). Een jaar later, op 1 mei 2013, werd het I-criterium beleidsmatig opgeschort: het zou alleen bij overlast worden gehandhaafd. We hebben daarom drie periodes van twaalf maanden op een rij gezet, namelijk van mei tot en met april, vanaf 2012.

De onderstaande tabel laat een stijging zien in de twaalf maanden na de invoering van het I- en B-criterium, dus van mei 2012 tot en met 2013. De jaarscore van 423 geregistreerde drugsincidenten lag ruim boven die in de twee voorgaande jaren, toen de jaarscores uitkwamen op 257 en 292 geregistreerde drugsincidenten.

Na de score van 423 geregistreerde drugsincidenten in het jaar van mei 2012 tot en met april 2013, zien we een golfbeweging: 365 registraties in het jaar daarna (mei 2013 tot en met april 2014), waarna de registraties stijgen naar 447 (mei 2014 tot en met april 2015).

Het gaat wat de geregistreerde drugsincidenten in Sittard-Geleen betreft steeds om kleine aantallen. De gemiddelde registratie van drugsincidenten per maand, bedragen in vijf jaren achtereenvolgens: 21, 24, 35, 30 en 37.

Tabel 2.3: Geregistreerde drugsincidenten in Sittard-Geleen in vijf periodes van twaalf maanden, namelijk van mei tot en met april, vanaf 2010 (bron: BVI).

Drugsincidenten	mei '10 - april '11	mei '11 - april '12	mei '12 - april '13	mei '13 - april '14	mei '14 - april '15
Overlast i.v.m. alcohol/drugs	148	120	228	202	299
Totaal aantal geregistreerde drugsincidenten	257	292	423	365	447
<i>Gemiddeld per maand</i>	<i>21</i>	<i>24</i>	<i>35</i>	<i>30</i>	<i>37</i>

2.4 Wijken in Sittard-Geleen

Ons veldwerk (tellingen, de enquêtes, observaties en groepsinterviews) is gericht op de omgeving van de vier coffeeshops in Sittard-Geleen. Die liggen in Sittard Centrum, Geleen Centrum en Kluis. Deze genoemde wijken zijn de drie met de hoogste drugsregistraties op wijkniveau in 2014. Van de 435 geregistreerde drugsincidenten in het kalenderjaar 2014 is 37% gesitueerd in deze drie wijken.

Tabel 2.4: Geregistreerde drugsincidenten in Sittard Centrum, Geleen Centrum, Kluis (Geleen) en in de overige wijken in vijf kalenderjaren (Bron: BVI).

Drugsincidenten	2010	2011	2012	2013	2014	2015 t.m. sept
Sittard Centrum	27	27	110	66	45	46
Geleen Centrum	27	20	39	20	77	36
Kluis	11	10	12	10	37	53
Overige wijken	217	241	240	233	276	227
Totaal	282	298	401	329	435	362

Er is een concentratie van geregistreerde drugsincidenten Sittard Centrum, Geleen Centrum en Kluis, maar de registraties suggereren dat het drugsvraagstuk in Sittard-Geleen 'breder' is dan deze drie wijken. Er zijn in Sittard-Geleen zeven wijken waar in 2014 minstens twintig drugsincidenten worden geregistreerd. Vijf wijken liggen in Geleen (naast het centrum en Kluis: Noord, Zuid en Lindenheuvel) en twee in Sittard (naast het centrum: Rosengarten/HC Bergerweg). Zie de onderstaande tabel voor de scores van deze 'top-7'. In 2014 heeft 59% van de in Sittard-Geleen geregistreerde drugsincidenten plaats in deze zeven wijken.

Tabel 2.5: Geregistreerde drugsincidenten in vijf kalenderjaren, in zeven wijken in Sittard-Geleen met minstens twintig registraties in 2014.

Drugsincidenten	2010	2011	2012	2013	2014	2015 t.m. sept
Sittard Centrum	27	27	110	66	45	46
Rosengarten/HC Bergerweg	18	19	31	35	21	16
Geleen Centrum	27	20	39	20	77	36
Geleen Noord	11	4	13	10	23	10
Geleen Zuid	11	11	21	16	20	33
Kluis	11	10	12	10	37	53
Lindenheuvel	32	26	29	16	32	30
Totaal van deze 7 wijken	137	117	255	173	255	224
Totaal Sittard-Geleen	282	298	401	329	435	362

Sittard Centrum

Als we naar de geregistreerde drugsincidenten voor het gebied Sittard Centrum kijken, dan valt op dat in kalenderjaar 2012 duidelijk de meeste drugsincidenten worden geregistreerd: 110. Dat is weliswaar een piek, maar nog altijd maar gemiddeld 0,3 registraties per dag en gemiddeld 9 registraties per maand.

Tabel 2.6: Geregistreerde drugsincidenten in Sittard Centrum in 2010, 2011, 2012, 2013, 2014 tot en met september 2015 (Bron: BVI).

Drugsincidenten	2010	2011	2012	2013	2014	2014 t.o.v. 2010	2015 t.m. sept.
Overlast i.v.m. alcohol/drugs	11	10	74	41	28	+17	31
Totaal	27	27	110	66	45	+18	46

Indien we kijken naar een andere periode van twaalf maanden, namelijk vanaf mei tot en met april, dan valt er wederom een piek te noteren. Het betreft het jaar na de invoering van het B- en I-criterium, dus vanaf mei 2012 tot en met april 2013. De jaarscore komt uit op 111. In het jaar daarna - als de niet-ingezetenen op basis van lokaal beleid weer worden toegelaten tot de coffeeshops - daalt het aantal geregistreerde drugsincidenten naar 67. In het jaar daarna ligt het totaal aantal incidenten (36) weer ongeveer op het niveau van voor 1 mei 2012.

Tabel 2.7: Geregistreerde drugsincidenten in Sittard Centrum in vijf periodes van twaalf maanden, namelijk van mei tot en met april, vanaf 2010 (Bron: BVI).

Drugsincidenten	Mei '10 - April '11	Mei '11 - April '12	Mei '12 - April '13	Mei '13 - April '14	Mei '14 - April '15
Overlast i.v.m. alcohol/drugs	13	18	71	42	26
Totaal	31	31	111	67	36

Sinds 1 mei 2013, dus als het beleidsmatig is toegestaan niet-ingezetenen weer toe te laten tot de coffeeshops, is de cijfermatige trend dus gunstig. Strookt dit beeld met andere informatie?

Voor een deel wel. In die zin dat politiemensen een duidelijke toename zagen van de drugsproblematiek in het centrum van Sittard in de eerste maanden na 1 mei 2012. Politiemensen constateerden toen verwarring op straat, omdat niet-ingezetenen en personen die geen lid waren van een coffeeshop, volgens geldend beleid geen softdrugs meer mochten kopen in de coffeeshops. Het leidde tot onrust, overlast en illegale handel in de directe omgeving van de coffeeshops.

Voor een ander deel zijn enkele andere bronnen in strijd met de gunstige cijfermatige trend sinds mei 2013. Respondenten die wonen in het gebied tussen de coffeeshop op het Stationsplein en supermarkt Nettorama, maken (in straatgesprekken bij het afnemen van de enquête en in een groepsinterview) juist melding van een toename van allerlei drugsproblemen. Ze menen dat deze problemen groeien sinds de verhuizing van de coffeeshop, en vooral in de afgelopen zomermaanden (2015) goed zichtbaar zijn geworden. De klantstroom van 'buitenlanders' die met de auto naar de coffeeshops komen, groeit. De infrastructuur van het centrum kan dit volgens hen niet aan. Er zijn volgens hen allerlei vormen van drugs- of coffeeshopoverlast. Ze signaleren een toename van de illegale drugshandel in hun leefomgeving. Bewoners vinden dat de politie onvoldoende handhaaft. Ze vinden de pakkans van illegale drugshandelaren veel te laag. Zie verder hoofdstuk 5. Het valt - bij het groepsinterview en bij het afnemen van straatenuêtes - op dat respondenten, voor zover zij hun ongenoegen uiten, zich vooral per brief of in direct contact op de gemeente of politie richten. Zo spreken ze de wijkagent of een politicus aan, schrijven ze brieven, bellen ze met de gemeente of gaan ze naar een door de gemeente belegde Veiligheidsbijeenkomst op 15 oktober 2015. Ze bellen echter niet of nauwelijks met de politie vanwege drugsproblemen.

Professionals bij gemeente en politie, die in dit gebied werken, zien dit soort actuele problemen ook in het genoemde gebied (tussen de coffeeshops op het Stationsplein en supermarkt Nettorama). Hun probleemsigalering suggereert hogere drugsregistraties dan gemiddeld 3 per maand in de periode van mei 2014 tot en met april 2015.

Tot slot hebben we, naar aanleiding van de bovenstaande signalen van respondenten uit het deelgebied 'Walramstraat' over een ervaren piek in de drugsoverlast in de zomermaanden (juni, juli, augustus, september) van 2015, gezien of dit uitdrukking komt in de registraties. In de zomermaanden van 2015 valt een verdubbeling te noteren van het aantal geregistreerde drugsincidenten in Sittard Centrum; van 18 registraties in de zomermaanden van 2014 naar 34 registraties in de zomermaanden van 2015. Die score (34 drugsregistraties) is precies gelijk aan die in de zomermaanden in 2013 en het is wat lager dan in dezelfde maanden in 2012, direct na de invoering van het B- en I- criterium (48 drugsregistraties).

Tabel 2.8: Geregistreerde drugsincidenten in de zomermaanden Sittard Centrum in 2010, 2011, 2012, 2013, 2014 tot en met september 2015 (Bron: BVI).

Drugsincidenten	juni - sept '10	juni - sept '11	juni - sept '12	juni - sept '13	juni - sept '14	juni - sept '15
Overlast i.v.m. alcohol/drugs	7	3	24	25	13	20
Totaal	11	6	48	34	18	34

Geleen Centrum en Kluis

De politieregistraties laten, in de kalenderjaren 2010 tot en met 2014, in Geleen Centrum en Kluis een ander beeld zien dan in het centrum van Sittard. In Geleen Centrum wordt de hoogste jaarscore genoteerd in 2014 (en niet in 2012, zoals in Sittard). In 2014 worden 77 drugsincidenten geregistreerd, waaronder 63 inzake overlast vanwege drugs of alcohol. In de belendende wijk Kluis worden in 2014 precies 37 drugsincidenten geregistreerd, waaronder 32 inzake overlast vanwege drugs of alcohol.

Tabel 2.9a: Geregistreerde drugsincidenten in Geleen Centrum in 2010, 2011, 2012, 2013, 2014 tot en met september 2015 (Bron: BVI).

Drugsincidenten	2010	2011	2012	2013	2014	2014 t.o.v. 2010	2015
Overlast i.v.m. alcohol/drugs	20	13	19	15	63	+43	26
Totaal	27	20	39	20	77	+50	36

Tabel 2.9b: Geregistreerde drugsincidenten in Kluis in 2010, 2011, 2012, 2013, 2014 tot en met september 2015 (Bron: BVI).

Drugsincidenten	2010	2011	2012	2013	2014	2014 t.o.v. 2010	2015
Overlast i.v.m. alcohol/drugs	5	6	8	8	32	+27	42
Totaal	11	10	12	10	37	+26	53

Als we ook in het centrum van Geleen en in Kluis een wat andere periode van twaalf maanden bezien, namelijk vanaf mei tot en met april, dan valt wederom in het laatste jaar de hoogste score te noteren. Het betreft de periode van mei 2014 tot en met april 2015. In dat jaar worden 77 drugsincidenten geregistreerd in het Centrum van Geleen en 54 in Kluis. Dat is in absolute zin in deze wijken niet veel, maar wel duidelijk meer dan in de vier voorgaande jaren. In het jaar na de invoering van het B- en I-criterium, dus vanaf mei 2012 tot en met april 2013, komt de score in Geleen Centrum uit op ongeveer de helft (46 geregistreerde drugsincidenten) en in de wijk Kluis op een kwart (14 geregistreerde drugsincidenten). In de drie andere jaren komen de drugsregistraties in Geleen Centrum niet boven de dertig per jaar, en in Kluis schommelt het rond de tien drugsregistraties op jaarbasis. Zie de onderstaande tabellen.

Tabel 2.10a: Geregistreerde drugsincidenten in Geleen Centrum in vijf periodes van twaalf maanden, namelijk van mei tot en met april, vanaf 2010 (Bron: BVI).

Drugsincidenten	mei '10 - april '11	mei '11 - april '12	mei '12 - april '13	mei '13 - april '14	mei '14 - april '15
Overlast i.v.m. alcohol/drugs	15	8	22	26	61
Totaal	22	12	46	29	77

Tabel 2.10b: Geregistreerde drugsincidenten in Kluis in vijf periodes van twaalf maanden, namelijk van mei tot en met april, vanaf 2010 (Bron: BVI).

Drugsincidenten	mei '10 - april '11	mei '11 - april '12	mei '12 - april '13	mei '13 - april '14	mei '14 - april '15
Overlast i.v.m. alcohol/drugs	6	6	10	11	45
Totaal	9	10	14	14	54

Stemt dit cijfermatige beeld overeen met andere bronnen? Politiemensen signaleren ook hier dat de illegale softdrugshandel in de omgeving van de coffeeshops toenam, na de invoering van het I- en B-criterium op 1 mei 2012. Dit strookt met de stijging van het aantal drugsregistraties in de twaalf maanden daarna: van 12 naar 46 per jaar in Centrum Geleen, al verandert er in Kluis niet veel (van 10 naar 14 drugsregistraties).

Het is voorts de vraag of ook andere bronnen wijzen op een toename in de periode van mei 2014 tot en met april 2015, naar een 'piekscores' van 131 drugsregistraties in Geleen Centrum en Kluis tezamen. Professionals (gemeente, politie) beamen dat op deze parkeerplaats bijna volcontinu illegaal wordt gedeald in (soft-)drugs. Ze durven echter niet te zeggen dat dit perse (fors) is toegenomen in het afgelopen jaar.

Bewoners, die we spraken bij het afnemen van de stratenquête, wijzen in koor op het dealen op deze parkeerplaats. Ze vinden het een enge plek. Bewoners geven uiteenlopende antwoorden op de vraag wanneer het dealen op deze locatie nu de meest stevige impuls kreeg: op 1 mei 2012 (invoering I- en B-criterium), op 1 mei 2013 (lokaal beleid staat toe dat niet-ingezetenen softdrugs kopen in coffeeshops) of nog daarna.

Bewoners zijn bijna unaniem in hun kritische oordeel over de pakkans voor illegale dealers op deze locatie, want die vinden ze veel te laag. Een politiefunctionaris, die de lokale situatie goed kent, begrijpt dit. Hij wijst er op dat het illegale dealen nu wel is geconcentreerd en dat hij, bij strengere handhaving, vreest dat het zich verspreid naar andere locaties, straten en wijken.

3. Coffeeshopbezoek: tellingen

Inleiding

In dit hoofdstuk presenteren we uitkomsten van tellingen die we van zaterdag 17 oktober tot en met vrijdag 23 oktober 2015 hebben verricht. We telden aan de ‘gedeelde voordeur’ van de coffeeshops Skunk en Relax in Sittard, en aan de deuren van Club 88 en Genesis in Geleen. Elke dag telden we zeven keer een kwartier, waarbij we er vanuit zijn gegaan dat deze tellingen representatief zijn voor het aantal bezoeken gedurende de openingsuren op die dag.

We geven, zoals in elk hoofdstuk, eerst een overzicht van belangrijke bevindingen (3.1). Vervolgens geven we een overzicht van de uitkomsten van een onderzoek dat het COT in 2011 deed naar het aantal coffeeshopklanten, onder andere ten aanzien van de vier shops in Sittard-Geleen (3.2). Daarna presenteren we resultaten van onze tellingen (3.3). Om het aantal coffeeshopbezoeken door personen die in Nederland of in het buitenland (vooral België) wonen te schatten, maken we gebruik van de enquête die we hebben afgenomen onder coffeeshopbezoekers.

Er kleeft een belangrijke methodologische beperking aan de schattingen van coffeeshopbezoek in dit hoofdstuk maken. Het is de vraag of de tel-week representatief is voor het hele jaar. Dat is waarschijnlijk niet het geval, onder andere omdat respondenten er op wijzen dat het beduidend drukker is (of aanvoelt?) in de zomermaanden. Toch baseren we ons bij schattingen van het aantal bezoeken per jaar louter op de tellingen in de genoemde oktober-week. Op vrijdag 23 oktober 2015 werd het Oktoberfest gehouden in Sittard. Dit is drukbezocht. Volgens coffeeshopklanten en – medewerkers waarmee we spraken, had dit feest weinig effect op het aantal bezoekers. Blowers zouden niet tot de doelgroep van het feest kunnen worden gerekend. Ook bestond niet de indruk dat de drukte in het centrum van Sittard coffeeshopklanten afschrikte. De uitkomsten van de tellingen geven geen aanleiding om rekening te houden met vertekening vanwege het feest. Vanwege deze beperkingen noemen we de schattingen in dit hoofdstuk indicaties.

3.1 Belangrijke bevindingen

1. Op basis van tellingen, die zijn uitgevoerd in de week van zaterdag 17 oktober tot en met vrijdag 23 oktober, kunnen we de volgende indicaties geven voor het aantal coffeeshopbezoeken in Sittard-Geleen:
 - a. 11.384 bezoeken per week aan de ‘gedeelde voordeur’ van Skunk & Relax in Sittard. Dat zijn gemiddeld 1.626 bezoeken per dag en 591.968 bezoeken per jaar.
 - b. 5.831 bezoeken per week aan Club 88 in Geleen. Dat zijn gemiddeld 833 bezoeken per dag en 303.212 bezoeken per jaar.
 - c. 3.790 bezoeken per week aan Genesis in Geleen. Dat zijn gemiddeld 541 bezoeken per dag en 197.080 bezoeken per jaar.⁵
2. In 2011 schatte het COT (op basis van tellingen in mei) het aantal coffeeshopbezoeken in Sittard op 355.993 per jaar. Onze indicatie komt in oktober 2015 66% hoger uit, namelijk op 591.968 bezoeken per jaar.

⁵ Genesis was op zondag gesloten, maar we hebben de score per weekdag berekend door de schatting van de bezoekers per week te delen door zeven. Indien het gemiddelde alleen wordt berekend voor de dagen waarop Genesis open was, dan komt de gemiddelde score per dag uit op 632 bezoeken.

3. In 2011 schatte het COT (op basis van tellingen in mei) het aantal coffeeshopbezoeken in Geleen op 443.744 per jaar. Onze indicatie komt in oktober 2015 13% hoger uit, namelijk op 500.292 bezoeken per jaar.
4. Voor Sittard-Geleen komen de tellingen in 2011 en 2015 uit op een geschatte toename met 292.523 coffeeshopbezoeken, van 799.737 coffeeshopbezoeken per jaar in 2011 naar 1.092.260 coffeeshopbezoeken per jaar in 2015. Dat is een toename van 37%.
5. Op basis van de enquête onder coffeeshopbezoekers (zie hoofdstuk 4) kunnen we een voorzichtige⁶ indicatie geven van het aantal coffeeshopbezoeken door inwoners van Nederland en België.
 - a. In Sittard-Geleen daalt het geschatte aantal coffeeshopbezoeken door inwoners van Nederland van 580.296 (mei 2011) naar 472.555 (oktober 2015). Dat is een afname van 19%.
 - b. In Sittard-Geleen stijgt het geschatte aantal coffeeshopbezoeken door inwoners van België van 160.922 (mei 2011) naar 508.755 (oktober 2015). Dat is een toename van 216%.
6. Club 88 (Geleen) richt zich op inwoners van Nederland. Hier komen dan ook weinig Belgen. We schatten (op basis van tellingen in oktober 2015) het aantal bezoeken door inwoners uit Nederland, op jaarbasis, op 278.045.
7. Genesis (Geleen) krijgt volgens onze schatting (op basis van tellingen in oktober 2015) op jaarbasis 41.190 bezoeken door inwoners van Nederland, en 142.095 bezoeken door inwoners van België.
8. Skunk & Relax (Sittard) krijgen volgens onze schatting (op basis van tellingen in oktober 2015) op jaarbasis 153.320 bezoeken door inwoners van Nederland, en 356.957 bezoeken door inwoners van België.
9. De afname van het aantal coffeeshopbezoeken door klanten die in Nederland wonen, heeft verschillende oorzaken. Een forse categorie klanten bleef weg ten tijde van het B-criterium (de 'wietpas'). Nadat dit criterium kwam te vervallen (eind 2012), bleef een categorie geheel of gedeeltelijk (minder frequent bezoek) weg uit de coffeeshop, omdat de illegale markt voordelen heeft (o.a. de prijs, het gemak en geen afstotende kwaliteit). Vanwege de economische crisis woog de prijs zwaarder. Sommige Nederlandse klanten vinden de coffeeshops in Sittard te druk.
10. Sinds het I-criterium geldt in Maastricht, komen er vooral beduidend meer Belgische coffeeshopklanten naar de coffeeshops in Sittard en naar coffeeshop Genesis in Geleen. Zie hoofdstuk 4.

⁶ Zie de inleiding van hoofdstuk 4 en de bijlage over de onduidelijkheid omtrent de representativiteit van de steekproef onder coffeeshopbezoekers.

3.2 Tellingen in mei 2011

Er zijn in mei 2011 tellingen uitgevoerd van het aantal klanten van de vier coffeeshops in Sittard en Geleen (COT, 2011). Destijds was coffeeshop Skunk nog gevestigd aan de Stationsstraat en coffeeshop Relax aan de Steenweg. Bovendien was dit voor de invoering van het B- en I-criterium op 1 mei 2012. Het COT schatte in 2011 het aantal coffeeshop-bezoeken als volgt:

- Sittard: gemiddeld 978 per dag (6.846 per week en 355.993 per jaar)
- Geleen: gemiddeld 1.219 per dag (8.533 per week en 443.744 per jaar)
- Sittard en Geleen: gemiddeld 2.197 per dag (15.380 per week en 799.736 per jaar)

Op basis van deze cijfers wordt het jaarlijkse aantal bezoeken aan de vier coffeeshops geschat op ongeveer 0,8 miljoen, om precies te zijn: 799.736.

Uit een enquête (met 164 respondenten) blijkt dat 73% van de respondenten in Nederland woont, 20% in België, 4% in Duitsland en 2% in Frankrijk. Het COT maakt een schatting van het aantal bezoeken door coffeeshopklanten uit deze landen.⁷ Die schattingen zijn als volgt:

- 580.296 bezoeken door inwoners van Nederland
- 160.922 bezoeken door inwoners van België
- 34.135 bezoeken door inwoners van Duitsland
- 14.629 bezoeken door inwoners van Frankrijk

In vergelijking met drie andere Limburgse coffeeshopgemeenten

In 2011 verrichtte het COT ook tellingen in Maastricht, Heerlen en Kerkrade van het aantal coffeeshopbezoeken. Op basis van deze tellingen én een enquête onder coffeeshopbezoekers, schatte het COT ook hier het aantal bezoeken door personen die buiten Nederland wonen.

Het valt op dat het aantal coffeeshopklanten dat in het buitenland woont in Maastricht verreweg het hoogst wordt geschat; zowel in absolute zin als procentueel. Het COT schat dat er in Maastricht jaarlijks gemiddeld meer personen uit het buitenland een coffeeshop bezoeken (namelijk ongeveer 2,7 miljoen), dan het totaal aantal gemiddelde jaarlijkse coffeeshopbezoeken in Sittard-Geleen, Heerlen en Kerkrade tezamen. Zie de onderstaande tabel voor de precieze gegevens:

⁷ Zie de inleiding van hoofdstuk 4 en de bijlage over de onduidelijkheid omtrent de representativiteit van de steekproef onder coffeeshopbezoekers.

Tabel 3.1: Schatting van het gemiddelde aantal jaarlijkse coffeeshopbezoeken door inwoners van Nederland, België, Duitsland, Frankrijk of een ander land in vier Limburgse coffeeshopgemeenten (Bron: COT, 2011).

	Maastricht	Sittard-Geleen	Heerlen	Kerkrade
<i>Inwoners van Nederland</i>	<i>1.910.051</i>	<i>580.296</i>	<i>479.822</i>	<i>235.933</i>
Inwoners van België	1.887.258	160.922	13.236	41.195
Inwoners van Duitsland	278.074	34.135	36.400	288.362
Inwoners van Frankrijk	264.398	14.629	0	3.745
Inwoners van een ander land	246.164	0	3.309	11.235

Tijdens ons veldwerk (oktober 2015) wordt het I-criterium gehandhaafd in Maastricht. Niet-ingezetenen mogen hier dus geen softdrugs kopen in de coffeeshops. Dit roept de vraag op waar al deze buitenlandse Maastrichtse coffeeshopklanten (volgens de schatting van het COT in 2011 nog goed voor 2,6 miljoen coffeeshopbezoeken) zijn gebleven. Een optie is dat ze zijn uitgeweken naar andere Limburgse coffeeshopgemeenten, waaronder Sittard-Geleen. Het is de vraag of de uitkomsten van onze tellingen (en van onze enquête onder coffeeshopbezoekers: zie hoofdstuk 4) indicaties opleveren dat dit inderdaad het geval is.

3.3 Tellingen in oktober 2015

Wij hebben in oktober 2015 - van zaterdag 17 oktober tot en met vrijdag 23 oktober – tellingen verricht bij de coffeeshops in Sittard-Geleen. We hebben, verspreid over de dag, dagelijks zeven keer een kwartier geteld. Daarbij zijn we er vanuit gegaan dat deze tellingen representatief zijn voor de openingstijd van de coffeeshop gedurende die gehele dag.

We hebben geteld aan de voordeuren van Club 88 en Genesis in Geleen, en aan de gedeelde voordeur van Skunk en Relax in Sittard. Na die gedeelde voordeur komen coffeeshopbezoekers in een gang met een balie. Als alleen Skunk is geopend, dan is dat de enige shop die ze kunnen bezoeken. Als ook Relax is geopend, dan kan er een keuze worden gemaakt tussen Relax of Skunk. In de praktijk is het meestal niet een echte keuze, maar gewoonte om door te worden gestuurd naar de coffeeshop met de minste wachttijd. Strikt genomen zouden klanten op één dag twee keer de maximale hoeveelheid softdrugs (5 gram) per coffeeshop kunnen kopen: de ene keer in Skunk en de andere keer in Relax. Een coffeeshopklant komt dan twee keer per dag door de gedeelde voordeur waar we telden. We tellen niet voor niets het aantal coffeeshopbezoeken en niet het aantal coffeeshopbezoekers.

De tellingen leveren de volgende indicaties op omtrent het aantal coffeeshopbezoeken:

- Skunk & Relax in Sittard: 11.384 bezoeken per week
= 1.626 per dag
= 591.968 per jaar
- Club 88 in Geleen: 5.831 bezoeken per week
= 833 per dag
= 303.212 per jaar
- Genesis in Geleen: 3.790 bezoeken per week
= 541 per dag⁸
= 197.080 per jaar

Onze tellingen laten een stijging zien van het aantal coffeeshopbezoeken in Sittard-Geleen anno oktober 2015 ten opzichte van mei 2011. In Sittard-Geleen worden bijna driehonderdduizend coffeeshopklanten méér geteld in oktober 2015 dan in mei 2011. Het overgrote deel van deze stijging (+235.975) wordt genoteerd in Sittard.

Tabel 3.2: Indicatie van het aantal coffeeshopbezoeken op jaarbasis op basis van tellingen gedurende één week in mei 2011 en in oktober 2015.

	Mei 2011 (*)	Oktober 2015	2011-2015
Sittard	355.993	591.968	+ 235.975 (66%)
Geleen	443.744	500.292	+ 56.548 (13%)
Sittard-Geleen	799.737	1.092.260	+ 292.523 (37%)

Noot. (*) Bron: COT, 2011

We hebben van 736 coffeeshopbezoekers in de vier coffeeshops in Sittard en Geleen in de onderzochte week (zaterdag 17 oktober tot en met vrijdag 23 oktober) een enquête afgenomen. Onze steekproef is daarmee ruim vier keer zo groot als die van het COT in 2011 (164 respondenten). De resultaten van deze enquête worden in het volgende hoofdstuk gepresenteerd, maar we kijken nu reeds naar het land waarin de ondervraagde coffeeshopbezoekers wonen. Er bestaan grote verschillen tussen de coffeeshops:

- Club 88 in Geleen is een ‘Nederlandse coffeeshop’, want meer dan negentig procent (91,7%) van de respondenten woont in Nederland
- Genesis is een overwegend ‘Belgische coffeeshop’, want zeventig procent (72,1%) van de respondenten woont in België.
- Skunk en Relax zijn wat dit betreft gemengder dan de coffeeshops in Geleen, maar een ruime meerderheid van de respondenten (60,4%) woont in België. Een kwart (25,9%) woont in Nederland.

⁸ Genesis was op zondag gesloten, maar we hebben de score per weekdag berekend door de schatting van de bezoekers per week te delen door zeven. Indien het gemiddelde alleen wordt berekend voor de dagen waarop Genesis open was, dan komt de gemiddelde score per dag uit op 632 bezoeken.

Tabel 3.3: Het land waar de respondenten van de enquête onder coffeeshopbezoekers woont (zie verder hoofdstuk 4 voor deze enquête)

	Nederland	België	Frankrijk	Duitsland	Overig (*)	Totaal
Skunk/Relax Sittard	105 25,9%	245 60,3%	16 - (**)	22 5,4%	18 -	406
Club 88 Geleen	143 91,7%	5 -	0 -	1 -	7 -	156
Genesis Geleen	36 20,9 %	124 72,1%	3 -	3 -	6 -	172

(*)Woonachtig in andere landen of onbekend

(**) Percentages onder de 5% niet vermeld.

Als we de bovenstaande uitkomsten uit de enquête onder coffeeshopbezoekers combineren met de tellingen, dan kunnen we een voorzichtige indicatie geven van het land waar de personen die de coffeeshops in Sittard-Geleen bezoeken wonen.⁹ Zie tabel 3.4.

Uit de indicaties in tabel 3.4 komen trends naar voren. In de *eerste plaats* lijkt het aantal in Nederland woonachtige personen die coffeeshops bezoeken tussen mei 2011 en oktober 2015 te zijn afgenomen in de vier coffeeshops in Sittard-Geleen. Het betreft volgens de indicatie een afname met bijna een vijfde: ruim honderdduizend bezoeken minder per jaar.

In de *tweede plaats* is het aantal personen dat in België woont en coffeeshops bezoekt in Sittard-Geleen juist toegenomen. De indicatie van de tellingen is duidelijk: een stijging van 216%.

In de *derde plaats* kan de toename van de 'Belgische' coffeeshopbezoeken in Sittard-Geleen waarschijnlijk worden verklaard doordat Maastrichtse coffeeshops niet meer toegankelijk zijn voor niet-ingezetenen (zie voor meer informatie hoofdstuk 4). Evengoed kan de reductie van 'Belgische' coffeeshopbezoeken in Maastricht – van bijna 1,9 miljoen per jaar in 2011 naar (in theorie) nul in 2015¹⁰ – volgens onze indicatie slechts ten dele worden toegeschreven aan verplaatsing van Maastricht naar Sittard-Geleen. Verreweg de meeste Belgen die in 2011 coffeeshops in Maastricht bezochten, hebben hun heil ergens anders gezocht dan in Sittard-Geleen.

Tabel 3.4: Indicatie van het aantal jaarlijkse coffeeshopbezoeken door inwoners van Nederland en België op basis van uitgevoerde tellingen en op basis van enquêtes onder coffeeshopbezoekers in mei 2011 (COT) en oktober 2015.

	Skunk & Relax Sittard: 2015	Club 88 Geleen: 2015	Genesis Geleen: 2015	Sittard-Geleen mei 2011 (**)	Sittard-Geleen oktober 2015	2011-2015
Inwoners van Nederland	153.320	278.045	41.190	580.296	472.555	- 107.741 (-19%)
Inwoners van België	356.957	9.703	142.095	160.922	508.755	+ 347.833 (+216%)

(**) Bron: COT, 2011.

⁹ Zie de inleiding van hoofdstuk 4, en de bijlage, over de methodologische beperkingen. Het probleem is dat we niet beschikken over de populatiegegevens van de coffeeshopbezoekers, waardoor we niet weten of de steekproef representatief is.

¹⁰ Een kleine categorie niet-ingezetenen geeft in onze enquête onder coffeeshopbezoekers aan dat ze – in strijd met het I-criterium – anno oktober 2015 toch nog softdrugs kopen in Maastrichtse coffeeshops.

3.4 Straatinformatie

Naast tellingen en enquêtes hebben we kwalitatieve straatinformatie verzameld. We hebben daartoe - op straat of in een groepsinterview - gesprekken gevoerd met politiemensen, gemeenteambtenaren, coffeeshopbezoekers, coffeeshoppersoneel, bewoners en ondernemers in de directe omgeving van de coffeeshops, en met enkele illegale drugsdealers. We hebben ook geobserveerd. Dit levert ten aanzien van de in dit hoofdstuk gepresenteerde cijfers de volgende inzichten op:

- De afname van het aantal coffeeshopbezoeken door klanten die in Nederland wonen, heeft verschillende oorzaken. Een forse categorie klanten bleef weg ten tijde van het B-criterium: de 'wietpas' voor ingezetenen. Nadat het B-criterium kwam te vervallen (eind 2012) keerde meer en meer ingezetenen terug in de coffeeshops in Sittard-Geleen. Toch bleef een categorie geheel of gedeeltelijk (minder frequent bezoek) weg, omdat de illegale markt voordelen heeft (o.a. de prijs, het gemak en geen afstotende kwaliteit). Vanwege de economische crisis woog de prijs zwaarder. Te meer omdat de prijs van bepaalde softdrugsproducten in coffeeshops steeg, zo benadrukken enkele Nederlandse coffeeshopklanten in Skunk en Relax. Het is in de Sittardse coffeeshops ook aanzienlijk drukker dan in 2011.
- Sinds het I-criterium geldt in Maastricht, komen er vooral beduidend meer Belgische coffeeshopklanten naar de coffeeshops in Sittard en naar coffeeshop Genesis in Geleen.
- De inrichting en werkwijze van de coffeeshops in Sittard (Skunk en Relax) zijn er op gericht om pieken in de klantenstroom zo goed mogelijk op te vangen. Klanten worden, vanuit de centrale hal, naar de minst drukke coffeeshop gestuurd. Ze krijgen een elektronisch kastje dat oplicht als ze aan de beurt zijn. Er ontstaan dus geen ruzies over 'wie aan de beurt is' en de klanten kunnen rustig praten en wachten, totdat ze het signaal krijgen dat ze aan de beurt zijn. Dit systeem valt bij veel klanten die in het buitenland wonen in de smaak.
- In Geleen wordt de stroom van coffeeshopklanten die in het buitenland wonen anders 'gereguleerd'. De ene shop (Club 88) weert niet-ingezetenen en de ander (Genesis) niet. Door deze opdeling blijven de wachttijden voor de coffeeshopklanten in Geleen binnen de perken.
- Club 88 is aantrekkelijk voor Nederlandse coffeeshopklanten, omdat ze hier geen last ondervinden vanwege wachtrijen door de stroom coffeeshopklanten uit België. Bepaalde softdrugs zijn ook goedkoper dan in Sittard, zo zeggen coffeeshopklanten (al wisselen de prijzen). We spraken coffeeshopbezoekers uit Sittard-Geleen e.o. die om deze redenen graag naar Club 88 gaan.

4. Een enquête onder coffeeshopklanten

Inleiding

In dit hoofdstuk presenteren we de resultaten van een enquête onder de bezoekers van de vier coffeeshops in Sittard-Geleen. Er werkten 736 coffeeshopbezoekers mee aan deze enquête.

Er zijn geen populatiegegevens bekend van de coffeeshopbezoekers in Sittard-Geleen. Dit betekent dat we geen antwoord kunnen geven op de vraag of onze steekproef representatief is. Vanwege dit probleem troffen we twee maatregelen. We ondervroegen zoveel mogelijk coffeeshopbezoekers: niet de geplande minimale 200, maar in totaal 736. Voorts hebben we op weekenddagen en op werkdagen, op wisselende tijdstippen, coffeeshopbezoekers ondervraagd. Zie daar over bijlage 1.

Na een overzicht van belangrijke bevindingen (4.1), gaan we in op kenmerken van de respondenten (4.2), het coffeeshopbezoek (4.3), en de aankoop van softdrugs op de illegale markt (4.4).

4.1 Belangrijke bevindingen

1. Er hebben 736 respondenten meegewerkt aan het enquête-onderzoek onder coffeeshopbezoekers. 39% woont in Nederland en 51% woont in België. Daarnaast woont 4% in Duitsland, 3% in Frankrijk en 4% in een ander land.¹¹
2. In totaal komt 74% van de respondenten met de auto naar de coffeeshop. Per coffeeshop gaat het om de volgende percentages: 75% bij Skunk & Relax; 61% bij Club 88; en 83% bij Genesis.
3. De (stabiele en goede) kwaliteit van de softdrugs is voor twee derde (67%) van de respondenten een belangrijke reden om een coffeeshop te bezoeken. Daarnaast noemt meer dan een kwart van de respondenten: de veiligheid (36%), het legale/gedoogde karakter (29%), en de gezelligheid / sociale contacten (27%). Voor respondenten die in buitenland wonen is 'veiligheid' (42,7%) belangrijk.¹²
4. De respondenten bezoeken gemiddeld acht dagen per maand (30 dagen) een coffeeshop in Sittard-Geleen. Op zo'n dag geven ze afgerond gemiddeld € 30,-- uit. Respondenten die in Nederland wonen, komen vaker (10 dagen), maar geven op zo'n dag minder uit aan softdrugs (€ 16,93). Bij respondenten uit het buitenland, is dit anders(om): gemiddeld 6,6 dagen en een uitgave van gemiddeld € 37,61 aan softdrugs op zo'n dag.
5. Voor zover de respondenten in het buitenland wonen, hebben we ze gevraagd of ze vandaag de dag vaker softdrugs kopen in Sittard-Geleen, *omdat* ze in andere Nederlandse gemeenten niet meer welkom zijn in de coffeeshop(s). 49,1% (222 respondenten) antwoordt met 'ja'. Van deze 222 respondenten noemen er 213 Maastricht als gemeente waar men niet meer de coffeeshop mag bezoeken.

¹¹ Vanwege afronding komt dit bij elkaar uit op 101%.

¹² Respondenten konden maximaal drie redenen noemen.

6. Van *alle* ondervraagde respondenten kocht 45,1% wel eens softdrugs op de illegale markt. Van deze categorie deed 9% deed dit bijna dagelijks, 37,3% enkele keren per week, 21,4% enkele keren per maand en een meerderheid (59,3%) enkele keren per jaar.
- Van de respondenten die *in Nederland wonen*, koopt 36% illegaal. Van deze illegale kopers, doet 8% dit bijna dagelijks, 36% enkele keren per week, 25% enkele keren per maand en 30% enkele keren per jaar.

De top-3 van de redenen voor ‘Nederlanders’ om illegaal te kopen: de prijs (55%), het gemak (34%) en de kwaliteit (27%). Uit mondelinge toelichtingen blijkt dat de prijs zwaar kan wegen, zeker onder hoogfrequente gebruikers en mede omdat respondenten klagen over hoge prijzen in de shop. Het valt op dat de kwaliteit vandaag de dag voor meer dan een kwart een reden is om illegaal te kopen. Respondenten zeggen dat de kwaliteit op de illegale markt is toegenomen in de afgelopen jaren.

Respondenten die in Nederland wonen, schatten de pakkans op de Nederlandse illegale markt zeer laag in: 1,8 (op een schaal van 10).
 - Van de respondenten die *buiten Nederland wonen*, koopt 51% illegaal: 25% in Nederland en 85% in het buitenland. De frequentie van de illegale aankopen, is als volgt: 10% bijna dagelijks, 38% enkele keren per week, 20% enkele keren per maand, en 33% enkele keren per jaar.

De top-3 van de redenen voor ‘buitenlanders’ om illegaal te kopen: het gemak (42%), de beschikbaarheid (39%) en de prijs (31%). Uit mondelinge toelichtingen blijkt dat er lokaal aanbod in het buitenland is. Lokaal kopen is gemakkelijk (niet reizen), maar de coffeeshop is veiliger.

Respondenten die in het buitenland wonen, schatten de pakkans in Nederland op 3,3 en buiten Nederland op 3,7 (op een schaal van 10).

4.2 Over de respondenten

Er hebben in totaal 736 respondenten meegewerkt aan het enquête-onderzoek onder coffeeshopbezoekers. Ze zijn als volgt verdeeld over de vier coffeeshops. In Sittard: Skunk 28,1%; Relax 26,2%; en nog 0,8% buiten deze twee coffeeshops.¹³ In Geleen: Club 88 21,2%; en Genesis 23,6%. De gemiddelde leeftijd is 29 jaar.

In totaal woont 39% in Nederland. Voor zover de respondenten in Nederland wonen, geeft 69% aan in Sittard-Geleen te wonen. 30% woont in een andere Limburgse gemeente. Het betreft voornamelijk Beek, Stein, Maastricht en Heerlen.

Zestig procent van de respondenten woont in het buitenland. De grootste categorie ‘buitenlanders’ woont in België, namelijk 51%. Daarnaast woont 4% in Duitsland, 3% in Frankrijk en 3% in een ander land. De onderstaande tabel bevat de herkomst van de bezoekers per coffeeshop tijdens ons enquête-onderzoek (oktober 2015) en bij dat van het COT (mei 2011).

¹³ De optie om voor de twee coffeeshops enquêtes af te nemen hadden we open gehouden, omdat we voorafgaand aan het veldwerk niet wisten of we in Skunk en Relax mochten enquêteren. Omdat dit mocht, hebben we nauwelijks voor de deur enquêtes afgenomen.

Tabel 4.1 Land waar de respondenten wonen

	Enquête mei 2011 (*)	Enquête oktober 2015
Nederland	73%	39%
België	20%	51%
Duitsland	4%	4%
Frankrijk	2%	3%
Ander land	0	3%
Onbekend		1% (**)
Aantal respondenten	162	736

(*) Twee personen gaven geen antwoord

(**) Vanwege afronding komt het totaal uit op 101%.

We hebben onze respondenten gevraagd hoe ze naar de coffeeshop zijn gekomen. Bijna driekwart komt met de auto (73,9%). De onderstaande tabel geeft een overzicht per coffeeshop en in totaal. Hierbij moet worden bedacht dat vooral veel buitenlandse coffeeshopklanten met verschillende personen in één auto naar Sittard-Geleen reizen.

Tabel 4.2 Hoe ben je naar de coffeeshop gekomen waar je nu de vragenlijst beantwoordt?

	Skunk/Relax (n=406)	Club 88 (n=156)	Genesis (n=174)	Totaal (n=736)
Auto	74,9	60,9	83,3	73,9
Lopend	7,1	14,7	4,6	8,2
Fiets	4,2	17,3	4,0	6,9
Brommer/scooter	1,2	0,5	0	1,6
Motor	0,5	0	1,1	0,5
Openbaar vervoer	10,1	0,6	4,6	6,8
Geen antwoord	2,0	1,9	2,3	2,0

4.3 Coffeeshopbezoek

De respondenten hebben aangegeven wat voor hen de belangrijkste redenen zijn om softdrugs in een gedoogde coffeeshop te kopen. De kwaliteit van de softdrugs is voor twee derde (66,6%) van de respondenten een belangrijke reden. De top-5 bestaat verder uit: de veiligheid (36,1%), het legale/gedoogde aspect (28,9%), de gezelligheid/sociale contacten (27,4%), en de goede bereikbaarheid (23,8%).¹⁴

Tabel 4.4 geeft een overzicht van de verschillende genoemde redenen en de verschillen tussen respondenten wonend in en buiten Nederland. In beide categorieën wordt de kwaliteit van de softdrugs het meest genoemd, al lopen de percentages uiteen: ongeveer de helft van de Nederlandse respondenten (49,3%) tegenover ruim driekwart van de buitenlandse bezoekers (77,4%). Verder valt op dat veiligheid voor veel buitenlandse bezoekers een belangrijke reden is (42,7%, tegenover 25,7% van de in Nederland wonende respondenten).

¹⁴ Respondenten konden maximaal drie redenen noemen.

Tabel 4.3 Redenen voor de aanschaf van softdrugs in coffeeshop (Respondenten konden maximaal drie redenen noemen).

	N (totaal)	%	N (wonend in Nederland)	%	N (wonend in het buitenland)	%
Kwaliteit softdrugs	490	66,6	140	49,3	350	77,4
Gezelligheid/sociale contacten	202	27,4	72	25,4	130	28,8
Het is legaal/gedoogd	213	28,9	59	20,8	154	34,1
Het is veilig(er)	266	36,1	73	25,7	193	42,7
Makkelijke/goede bereikbaarheid	175	23,8	82	28,9	93	20,6
Prijs	56	7,6	22	7,7	34	7,5
THC-gehalte softdrugs	51	6,9	11	3,9	40	8,8
Anders	62	8,4	39	13,7	23	5,1

We hebben de respondenten gevraagd hoeveel dagen per maand (30 dagen) ze in het afgelopen jaar gemiddeld softdrugs kochten in één of meerdere coffeeshops in Sittard-Geleen. Het betrof gemiddeld bijna 8 dagen per maand (7,9). Daarbij gaven ze gemiddeld 29,67 euro per dag uit aan softdrugs.

De onderstaande tabellen laten de verschillen zien tussen de coffeeshop (tabel 4.4) en tussen personen die binnen of buiten Nederland wonen (tabel 4.5). Zoals verwacht, bezoeken respondenten die in het buitenland woonachtig zijn de coffeeshops in Sittard-Geleen significant minder vaak, maar geven ze meer geld uit. Dit werkt door in de enquêteresultaten in Geleen, omdat in Club 88 bijna uitsluitend mensen komen die in Nederland wonen en in Genesis voornamelijk personen die juist in het buitenland wonen.

Tabel 4.4 Twee vragen over het coffeeshopbezoek per maand (30 dagen): zie de tabel voor de vragen

	Hoeveel dagen per maand (30 dagen) kocht je in het afgelopen jaar gemiddeld softdrugs in één of meerdere coffeeshop(s) in Sittard-Geleen?	Hoeveel euro's gaf je op één zo'n dag gemiddeld uit aan softdrugs in één of meerdere coffeeshop(s) in Sittard-Geleen?
Respondenten in / voor Skunk of Relax	7,1	E 34,76
Respondenten in / voor Club 88	10,6	E 16,10
Respondenten in / voor Genesis	7,3	E 29,75

Tabel 4.5 Twee vragen over het coffeeshopbezoek per maand (30 dagen): zie de tabel voor de vragen

	Hoeveel dagen per maand (30 dagen) kocht je in het afgelopen jaar gemiddeld softdrugs in één of meerdere coffeeshop(s) in Sittard-Geleen?	Hoeveel euro's gaf je op één zo'n dag gemiddeld uit aan softdrugs in één of meerdere coffeeshop(s) in Sittard-Geleen?
Respondenten die in Nederland wonen	10	E 16,93
Respondenten die buiten Nederland wonen	6,6	E 37,61

Er is aan de respondenten ook gevraagd of ze meerdere coffeeshops op één dag bezoeken. 13,5% van de respondenten bezocht in het afgelopen jaar (zeer) vaak ten minste twee coffeeshops per dag in Sittard-Geleen. 17% deed dit soms en 68,8% zelden of nooit. De onderstaande tabel laten zien hoe

vaak respondenten, die binnen of buiten Nederland wonen, dit deden. De meerderheid van zowel de ‘Nederlandse’ als de ‘buitenlandse’ respondenten bezoekt zelden of nooit meer dan één coffeeshop op een dag in Sittard-Geleen. We zien wel dat de categorie die dit (zeer) vaak doet, onder de respondenten die buiten Nederland wonen, meer dan twee keer zo groot is dan onder respondenten die in het buitenland wonen: 17,7% om 6,7%.

Tabel 4.6: Hoe vaak bezocht je in het afgelopen jaar op één dag tenminste twee coffeeshops in Sittard-Geleen? (N.B. Skunk en Relax beschouwen we als twee coffeeshops)

Respondenten die in Nederland wonen	6,7% (zeer) vaak 14,8% soms 78,2% zelden of nooit*
Respondenten die buiten Nederland wonen	17,7% (zeer) vaak 18,4% soms 63% zelden of nooit**

(*) 0,4% heeft geen antwoord gegeven op deze vraag

(**) 0,9% heeft geen antwoord gegeven op deze vraag

Er is ook gevraagd naar coffeeshopbezoeken buiten de gemeente Sittard-Geleen. 12% van de respondenten bezocht in het afgelopen jaar (zeer) vaak een coffeeshop buiten Sittard-Geleen. 26,1% gaf aan dit soms te doen, en 61,4% zelden of nooit.

De respondenten bezochten voornamelijk Maastricht (21,1%) en Amsterdam (23,4%). Maastricht werd vooral genoemd door respondenten woonachtig in Nederland (34,9%), maar ook door respondenten uit het buitenland (12,4%). Dit is opmerkelijk, omdat mensen die in het buitenland wonen hier niet mogen kopen vanwege het I-criterium. Respondenten vertelden dat ze het ‘gewoon doen’, of dat ze aan een ingezetene vragen om softdrugs voor hen te kopen in een Maastrichtse coffeeshop. Anderen gaven aan zo nodig illegaal softdrugs te kopen in Maastricht. Amsterdamse coffeeshops worden iets vaker bezocht door de respondenten die buiten Nederland wonen, dan door respondenten die in Nederland wonen: 26,5% om 18,3%.

Tabel 4.7 Hoe vaak bezocht je in het afgelopen jaar een coffeeshop in een andere Nederlandse gemeente, dus buiten Sittard-Geleen?

Respondenten die in Nederland wonen	12% (zeer) vaak 31,3% soms 56% zelden of nooit*
Respondenten die buiten Nederland wonen	11,9% (zeer) vaak 22,8% soms 64,8% zelden of nooit**

(*) 0,7% heeft geen antwoord gegeven

(**) 0,4% heeft geen antwoord gegeven

De onderstaande tabel geeft een overzicht van de gemeenten waar coffeeshops worden bezocht, genoemd door respondenten die in Nederland of buiten Nederland wonen.

Tabel 4.8 In welke andere Nederlandse gemeente, dus buiten Sittard-Geleen, bezocht je een coffeeshop?

Respondenten die in Nederland wonen	Maastricht 34,9% Amsterdam 18,3% Heerlen 13,5% Eindhoven 9,9% Roermond 4,6% Kerkrade 2,8% Venlo 1,1% Weert 0,7% Overige gemeenten 5,5
Respondenten die buiten Nederland wonen	Amsterdam 26,9% Maastricht 12,4% Kerkrade 11,3% Eindhoven 6,9% Roermond 4,2% Heerlen 5,1% Weert 4,0% Venlo 1,5% Overige gemeenten 7,3%

Voor zover de respondenten in het buitenland wonen, hebben we ze nog enkele aanvullende vragen gesteld. Om te beginnen wilden we weten of ze vandaag de dag vaker softdrugs kopen in een coffeeshop in Sittard-Geleen, *omdat* ze in andere Nederlandse gemeenten niet meer welkom zijn in de coffeeshop(s). 49,1% (222 respondenten) antwoordt met 'ja'. Van deze 222 respondenten noemden er 213 Maastricht als gemeente waar men niet meer de coffeeshop mag bezoeken. Andere gemeenten werden slechts door enkelen genoemd, zoals Eindhoven (8x) en Breda (7x).

4.4 Softdrugs kopen op de illegale markt

Van alle ondervraagde respondenten kocht 45,1% wel eens softdrugs op de illegale markt. Van deze categorie illegale kopers, deed 9% dit bijna dagelijks, 37,3% enkele keren per week, 21,4% enkele keren per maand en een meerderheid (59,3%) enkele keren per jaar. Iets minder dan de helft van de respondenten (44,9%) geeft aan op de Nederlandse illegale markt te kopen en 59,9% zegt dit (ook) in het buitenland te doen.

In onderstaande tabel 4.9 zijn de antwoorden opgesplitst naar respondenten die binnen of buiten Nederland wonen. Het valt op dat respondenten uit het buitenland significant vaker op de illegale markt kopen. Qua frequentie van aankopen op de illegale markt zijn de verschillen tussen de twee categorieën klein. Een kwart (24,5%) van de respondenten die in het buitenland woont, koopt in Nederland op illegale wijze softdrugs.

Tabel 4.9 Kocht je wel eens softdrugs op de illegale markt, en zo ja, hoe vaak en waar?

Respondenten die in Nederland wonen	36,3% ja 60,9% nee (*)	7,7% bijna dagelijks 35,9% enkele keren per week 25,2% enkele keren per maand 30,1% enkele keren per jaar	
Respondenten die buiten Nederland wonen	50,7% ja 44,9% nee (**)	9,6% bijna dagelijks 38% enkele keren per week 19,7% enkele keren per maand 33,2% enkele keren per jaar	In Nederland 24,5% In het buitenland 85,2%

(*) 2,8% heeft geen antwoord gegeven op deze vraag.

(**) 4,4% heeft geen antwoord gegeven op deze vraag.

Respondenten geven verschillende redenen om (ook) op de illegale markt softdrugs te kopen. De meest genoemde redenen zijn: het is makkelijk (39,2%), de prijs (38,3%) en de beschikbaarheid (29,5%).

Tabel 4.10 geeft een overzicht van de verschillende redenen, inclusief de verschillen tussen respondenten woonachtig in Nederland of in het buitenland. Meer dan de helft (55,3%) van de respondenten uit Nederland, noemt de prijs van softdrugs als belangrijke reden voor aanschaf van softdrugs buiten de coffeeshop om. Dit wordt als reden genoemd door 30,6% van de respondenten die in het buitenland woont. De antwoorden van de twee categorieën lopen het meest uiteen wat betreft de beschikbaarheid. Meer dan een derde van respondenten (38,9%) wonend in het buitenland geeft dit als reden, tegenover slechts 8,7% van de respondenten die in Nederland wonen. Andere verschillen worden zichtbaar bij antwoorden over de kwaliteit en over het gemak. Zie de tabel voor de precieze scores.

Uit mondelinge toelichtingen blijkt dat voor Nederlandse respondenten de prijs zwaar kan wegen, zeker onder hoogfrequente gebruikers en mede omdat respondenten klagen over hoge prijzen in de shop. Dit laatste hoorden we vooral in Sittard. Het valt op dat de kwaliteit vandaag de dag voor meer dan een kwart van de Nederlandse respondenten een reden is om illegaal te kopen. Respondenten zeggen dat de kwaliteit op de illegale markt is toegenomen in de afgelopen jaren. Sommige wijzen op wisselende kwaliteit in de coffeeshop.

Uit mondelinge toelichtingen van respondenten uit het buitenland blijkt dat er lokaal in het buitenland (in de woonomgeving) aanbod is. Lokaal kopen is gemakkelijk (ze hoeven niet te reizen), maar de coffeeshop is veiliger. Een categorie wisselt het illegaal en gedoogd kopen af en streeft naar een optimale mix.

Tabel 4.10: Redenen voor aanschaf softdrugs op de illegale markt

	N (totaal)	%	N (woont in Nederland)	%	N (woont in buitenland)	%
Prijs	127	38,3	57	55,3	70	30,6
Kwaliteit	56	16,9	28	27,2	28	12,2
Hoeveelheid (je kunt meer kopen)	62	18,7	19	18,4	43	18,8
Beschikbaarheid	98	29,5	9	8,7	89	38,9
Makkelijk	130	39,2	35	34,0	95	41,5
Buiten openingstijden coffeeshop	81	24,4	22	21,4	59	25,8
Anders	30	9	10	9,7	20	8,7

We hebben, tot slot, gevraagd hoe groot respondenten de pakkans inschatten als ze illegaal softdrugs inkopen. Ze konden dit aangeven op een schaal van 1 tot en met 10, waarbij 1 stond voor een zeer lage kans en 10 voor een zeer hoge kans.

Voor illegale aankopen in Nederland, resulteert dit in een gemiddelde score van 2,3. Voor illegale aankopen buiten Nederland, bedraagt de score 3,7. Respondenten wonend in het buitenland schatten de pakkans in en buiten Nederland vrijwel gelijk in (3,3 om 3,7). Voor respondenten uit Nederland loopt de ingeschatte pakkans uiteen: in Nederland valt dit vrijwel te verwaarlozen (1,8), maar in het buitenland schatten ze het aanzienlijk hoger in (5,3). Uit mondelinge toelichtingen blijkt dat ze vooral de consequenties vrezen van een eventuele aanhouding vanwege drugsbezit in het buitenland.

Tabel 4.11 Geschatte pakkans (van 1 tot en met 10) voor de illegale aankoop van softdrugs

Alle respondenten	Pakkans in Nederland: 2,3 Pakkans buiten Nederland: 3,7
Respondenten die in Nederland wonen	Pakkans in Nederland: 1,8 Pakkans buiten Nederland: 5,3
Respondenten die buiten Nederland wonen	Pakkans in Nederland: 3,3 Pakkans buiten Nederland: 3,7

Noot. Deze vraag is alleen gesteld aan respondenten die hebben aangegeven in het afgelopen half jaar softdrugs op de illegale markt te hebben gekocht.

5. Rondom coffeeshops: een stratenquête

Inleiding

In dit hoofdstuk doen we verslag van de stratenquête onder burgers in de directe omgeving van de coffeeshops in Sittard-Geleen. Omdat de coffeeshops in Sittard en Geleen dicht bij elkaar liggen (in Sittard delen ze een centrale voordeur), hebben we op twee locaties onderzoek gedaan. Zie bijlage 1 voor de beschrijving van het precieze gebied.

In Sittard hebben 57 respondenten meegewerkt aan de stratenquête. 57% was een man en de gemiddelde leeftijd lag op 46 jaar. In totaal 42 respondenten wonen in het onderzoeksgebied, waaronder vier respondenten die er tevens werken. Negen respondenten werken in het gebied en vier respondenten waren een frequente bezoeker: ze komen tenminste drie keer per week in het gebied.¹⁵

In Geleen werkten 65 respondenten mee aan de enquête. De gemiddelde leeftijd was 48 jaar en 60% was een man. We ondervroegen 48 bewoners, 14 ondernemers en twee respondenten die in het gebied wonen en werken.¹⁶

We zetten ook in dit hoofdstuk weer eerst belangrijke bevindingen op een rij. Daarna gaan we in op de ervaren coffeeshopoverlast (5.2) en op de illegale softdrugshandel (5.3).

5.1 Belangrijke bevindingen

1. In het onderzoeksgebied in Sittard bestaat een duidelijk verschil tussen het profiel en de antwoorden van respondenten aan 'twee kanten van de coffeeshops': het deelgebied 'Walramstraat' en het deelgebied 'Stationsplein-Bergstraat'.

In deelgebied 'Walramstraat' troffen we burgers die vaak thuis waren, die graag meewerkten aan de enquête, en die hier vaak al lang woonden: in woningen die veelal op straat zijn gericht. Een ruime meerderheid rapporteert in dit deelgebied (zeer) vaak coffeeshopoverlast en ziet (zeer) vaak illegale softdrugshandel.

In deelgebied 'Stationsplein-Bergstraat' troffen we respondenten die gemiddeld jonger waren. De woningen zijn minder naar de straat gericht, de bewoners waren beduidend vaker niet thuis en de non-respons was hoger. In dit deelgebied troffen we respondenten die in de meeste gevallen rapporteerden 'soms, zelden of nooit' coffeeshopoverlast te ervaren.

2. Toen 56 respondenten onze vraag over de ervaren coffeeshopoverlast in Sittard hadden beantwoord, meldden 35 respondenten (zeer) vaak coffeeshopoverlast. Acht respondenten hadden soms coffeeshopoverlast, drie zelden en tien nooit. Toen we de respondentenpopulatie voor deze vraag uitbreidden met veertien burgers uit het deelgebied 'Stationsplein-Bergerstraat', veranderde het kwantitatieve beeld. Deze extra respons resulteerde in zeventig respondenten bij de vraag over de ervaren coffeeshopoverlast. Van deze zeventig respondenten meldden 37 respondenten (zeer) vaak overlast en 33 soms, zelden of nooit.

¹⁵ Op twee vragenformulieren is deze vraag niet beantwoord.

¹⁶ Op één vragenformulier is deze vraag niet beantwoord.

3. Respondenten (stratenquête en groepsinterview) in het deelgebied 'Walramstraat' signaleren dat de overlast van coffeeshopklanten en van illegale dealers duidelijk zichtbaar is geworden in 2014, en vooral in 2015. Professionals onderkennen dat de forse toename van het aantal (buitenlandse) coffeeshopklanten sinds mei 2013 kansen creëert voor illegale dealers. Zij wijzen wel een aanvullend patroon. De illegale markt kreeg namelijk ook een impuls toen het B- en I-criterium op 1 mei 2012 werden ingevoerd, omdat klanten die toen werden geweigerd door de coffeeshops illegaal drugs kochten rondom de shops.
4. Respondenten in het deelgebied 'Walramstraat' zijn verontwaardigd over een optelsom van factoren, zoals overlast van het ziekenhuis (eerst druk, toen leegstand en afbraak); de verkeersdrukte vanwege onder andere station, coffeeshops, supermarkt en Domino's, in combinatie met een infrastructuur die hier niet op is berekend; de negatieve gevolgen van deze drukte voor de entree tot Sittard via het station; de geringe pakkans voor illegale dealers; wangedrag van drugsklanten; het niet-consequente optreden tegen fout parkeren; en de nadelige invloed van de drugs- en verkeersdrukte op de waarde van woningen.
5. In de directe omgeving van Club 88 en Genesis in Geleen ondervroegen we 65 burgers over coffeeshopoverlast. 34 respondenten rapporteren (zeer) vaak dergelijke overlast. Dat is net iets meer dan de 31 respondenten die soms, zelden of nooit coffeeshopoverlast ervaren. Het is in Geleen echter de vraag in hoeverre kan worden gesproken over *coffeeshopoverlast* op de onderzoeks-locatie.
6. Respondenten ondervinden in Geleen vooral overlast van de illegale drugshandel op de grote parkeerplaats bij de City-flat, pal tegenover de twee coffeeshops. De klantenstroom richting de coffeeshops Club 88 en Genesis is, in tegenstelling tot Sittard, niet fors toegenomen in de afgelopen jaren (zie hoofdstuk 3). Parkeren is in theorie geen enkel probleem voor coffeeshopklanten, omdat op de grote parkeerplaats gratis kan worden geparkeerd en er voldoende parkeerplaatsen zijn.

De parkeerplaats is een locatie waar illegaal wordt gedeald. Er hangen bijna altijd dealers rond. Op rustige momenten stonden er tijdens onze veldwerk-week (van zaterdag 17 oktober tot en met vrijdag 23 oktober 2015) één of twee dealers op de parkeerplaats, maar bijna altijd stonden er tenminste twee of drie. Als het druk was, dan liep het aantal illegale dealers op tot maximaal acht. De parkeerplaats is privébezit. De verlichting is slecht. Dat versterkt het idee dat het een 'enge plek' is.

Het is in Geleen de vraag in hoeverre kan worden gesproken over *coffeeshopoverlast* op de onderzoeks-locatie. Het lijkt op basis van onze observaties en op basis van straatgesprekken duidelijk meer te gaan om overlast in de directe omgeving van de coffeeshops, dan om coffeeshopoverlast. Tijdens onze observaties zagen of hoorden we, aan de kant van de straat waar de coffeeshops zijn gevestigd, zelden of nooit dingen die wij zouden betitelen als coffeeshopoverlast. Rondhangen gebeurt voornamelijk op de parkeerplaats. Hier komt bij dat onze (overigens niet-systematische) observaties lijken uit te wijzen dat duidelijk meer dan de helft van de klanten van de illegale dealers op de parkeerplaats de coffeeshops *niet* bezoekt.

5.2 Coffeeshopoverlast

Toen we op de twee onderzoeks-locaties in Sittard en Geleen in totaal 121 respondenten onze enquêtevraag over coffeeshopoverlast hadden beantwoord, rapporteerde 57% van de respondenten dat ze in het afgelopen half jaar (zeer) vaak overlast had van een coffeeshop. Dertig procent van de respondenten ondervindt zelden of nooit dergelijke overlast. Dit lijkt een heldere uitkomst, maar schijn bedriegt. Er bestaat namelijk op beide locaties een (methodologisch) probleem. Dat heeft te maken met de interpretatie van de antwoorden of met de precieze locatie waar de enquête wordt afgenomen. We gaan eerst in op de situatie in Sittard en dan op die in Geleen.

5.2.1 Sittard: twee beelden in het onderzoeksgebied

In Sittard stuitte we op het volgende probleem. We enquêteerden aan twee kanten van de coffeeshops Skunk en Relax. Het betrof in de eerste plaats het gebied tussen deze coffeeshops en de Walramstraat, waarbij we in die straat stopten voor de Heinseweg. We noemen dit *'deelgebied Walramstraat'*. In de tweede plaats het gebied vanaf de coffeeshops, over het Stationsplein tot aan de Bergstraat. We noemen dit deelgebied *'Stationsplein-Bergstraat'*.

Het bleek bijna voorspelbaar hoe respondenten in deze twee deelgebieden zouden antwoorden of reageren. In deelgebied *'Walramstraat'* rapporteerde een ruime meerderheid (zeer) vaak coffeeshopoverlast. De respondenten waren vaak mensen die er al lang woonden of werkten, vaak oudere mensen, en voornamelijk bewoners met naar de straat gerichte woningen.

In deelgebied *'Stationsplein-Bergstraat'* troffen we ondernemers en bewoners die juist in de meeste gevallen rapporteerden 'soms, zelden of nooit' coffeeshopoverlast te ervaren. Voor enkele respondenten was dit een reden om niet mee te werken. Eén respondent verwoordde in feite ons probleem. Hij zei dat hij niet meewerkte, omdat we voor coffeeshopoverlast de mensen in het wooncomplex aan de Walramstraat (bij de Nettorama) moesten ondervragen. Wij waren echter niet op zoek naar mensen met (veel) coffeeshopoverlast, want we wilden in het onderzoeksgebied peilen of burgers coffeeshopoverlast ondervinden. In deelgebied *'Stationsplein-Bergstraat'* troffen we ondernemers en bewoners die gemiddeld jonger waren. De woningen zijn minder naar de straat gericht dan in deelgebied *'Walramstraat'*. In deelgebied *'Stationsplein-Bergstraat'* waren de bewoners beduidend vaker niet thuis en de non-respons was hoger. Er ontstond zo een vertekening, omdat de meeste van onze respondenten in het deelgebied *'Walramstraat'* woonden.¹⁷

Deze omstandigheden kleurden onze peiling. Toen 56 respondenten onze vraag over de ervaren coffeeshopoverlast in Sittard hadden beantwoord, meldden 35 respondenten (zeer) vaak coffeeshopoverlast. Acht respondenten hadden soms coffeeshopoverlast, drie zelden en tien nooit. Aan respondenten die aangaven coffeeshopoverlast te ervaren, hebben we gevraagd om drie vormen van overlast te noemen. Fout geparkeerde auto's van coffeeshopklanten wordt het meest genoemd (32 keer), gevolgd door groepjes rondhangende coffeeshopklanten in de omgeving van de coffeeshop (22 keer genoemd). In de top-3 staat ook rommel op straat die door coffeeshopklanten wordt neergegooid (18 keer genoemd).

¹⁷ Om privacy-redenen vragen we respondenten niet naar hun adres en noteren we ook niet op welk adres een vragenlijst is beantwoord. We hebben wel bijgehouden waar we op welke momenten hebben geënquêteerd. We kunnen daarom achterhalen dat van de 57 respondenten 65% is bevraagd in het deelgebied *'Walramstraat'*.

Als we de respondenten-populatie uitbreiden met 14 burgers uit het deelgebied ‘Stationsplein-Bergerstraat’, dan verandert het kwantitatieve beeld van de ervaren coffeeshopoverlast. Die burgers hebben we niet-regulier benaderd, in die zin dat we op basis van hun antwoorden geen vragenlijst hebben ingevuld.

Bij twee bedrijven ondervroegen we twee respondenten op de reguliere manier (we vulden dus een vragenlijst in): één per bedrijf. In totaal vijf collega’s van deze twee respondenten waren het - zo bleek bij het afnemen van de vragenlijst - eens met het antwoord van hun collega, namelijk dat ze nooit coffeeshopoverlast ervaren. Drie respondenten in deelgebied ‘Stationsplein-Bergerstraat’ hadden geen tijd of zin om mee te werken, maar zeiden wel dat ze nooit overlast hadden van de coffeeshops. In dit deelgebied benaderden we, nadat de enquête eigenlijk al was gesloten, nog eens zes respondenten. We stelden louter de vraag over de ervaren coffeeshopoverlast. Twee rapporteerden zelden coffeeshopoverlast, één nooit, één soms en twee vaak.

Deze extra respons van 14 respondenten in deelgebied ‘Stationsplein-Bergerstraat’ brengt het kwantitatieve beeld meer in evenwicht. Het resulteert in zeventig respondenten die de vraag over de coffeeshopoverlast hebben beantwoord. Van deze zeventig respondenten melden 37 respondenten (zeer) vaak overlast en 33 soms, zelden of nooit. Zie de onderstaande tabel.

Tabel 5.1: Hoe vaak heeft u in de afgelopen zes maanden overlast van de coffeeshops ondervonden?

	(zeer) vaak	Soms	zelden/nooit
Respondenten rondom Skunk en Relax in Sittard (n=56) (*) Oververtegenwoordiging deelgebied ‘Walramstraat’	22 zeer vaak 13 vaak	8	10 nooit 3 zelden
14 extra respondenten in deelgebied ‘Stationsplein-Bergerstraat’	2 vaak	1	9 nooit 2 zelden
Totaal (n=70)	37 = 53%	9 = 13%	24 = 34%

(*) Eén respondent heeft deze vraag niet beantwoord.

De extra respons bevestigde ons vermoeden van een methodologisch probleem. In het oorspronkelijk onderzoeksgebied liggen twee deelgebieden waar door respondenten met een uiteenlopend profiel, duidelijk anders wordt gerapporteerd.

In het gebied waar de meeste coffeeshopoverlast wordt ervaren - deelgebied ‘Walramstraat’ - hebben we kwalitatieve (straat-)informatie verzameld. In twee groepsinterviews (één met bewoners en één met professionals), in gesprekken bij het afnemen van de enquête, bij observaties en bij de straatenquête met een steekproef van 57 respondenten met een oververtegenwoordiging in deelgebied ‘Walramstraat’. Dit geeft de volgende subjectieve inzichten:

- In de steekproef van 57 respondenten (dus zonder de 14 extra respondenten die we één vraag stelden, namelijk over de ervaren coffeeshopoverlast) hebben we gevraagd of de overlast van de coffeeshops Skunk en Relax is toegenomen sinds juli 2014. Deze vraag werd door 51 respondenten beantwoord: 38 respondenten vonden dat de overlast is toegenomen.

- In de oorspronkelijke steekproef met 57 respondenten, hebben we gevraagd hoe vaak de respondent in het afgelopen half jaar overlast had van buitenlandse softdrugstoeristen. 37 respondenten rapporteren (zeer) vaak dergelijke overlast. Vijftig respondenten hebben vervolgens geantwoord op de vraag of deze overlast is toegenomen sinds juli 2014: 35 respondenten zien een toename.
- Bewoners wijzen op een forse toename van de buitenlandse coffeeshopklanten (zie ook hoofdstuk 3). Coffeeshopklanten parkeren hun auto's volgens bewoners vaak foutief, onder meer op plaatsen voor vergunninghouders en bij het oplaadpunt voor elektrische auto's bij het station.
- De toename van de stroom coffeeshopklanten uit het buitenland heeft volgens bewoners dealers aangetrokken. Ze vinden dat dit in 2014, en vooral in 2015, duidelijk is geworden. De softdrugsklanten (we citeren uit een brief die we kregen bij een groepsinterview met buurtbewoners) "(...) veroorzaken parkeerproblemen, rotzooi en een onprettige sfeer". Bewoners hebben nog meer last van de illegale dealers: "Kopers zijn behoorlijk irritant, straatdealers zijn afschuwelijk".
- Professionals onderkennen dat de toename van het aantal (buitenlandse) coffeeshopklanten sinds mei 2013 kansen creëert voor illegale dealers. Professionals wijzen op twee aanvullende patronen. In de *eerste plaats* kreeg de illegale markt ook een impuls toen het B- en I-criterium op 1 mei 2012 werden ingevoerd, omdat er toen klanten werden geweigerd door de coffeeshops. In de *tweede plaats* is de illegale drugshandel enigszins geografisch verschoven sinds de opening van Skunk en Relax op het Stationsplein, waardoor dit sinds juli 2014 meer zichtbaar is geworden voor bewoners van de Walramstraat.
- Respondenten wijzen op wangedrag van een categorie (jonge-)mannen.¹⁸ Ze hangen rond, maken rommel en doen hun behoefte in het groen. In de omgeving van het oude ziekenhuis - onder meer in de hortus (kruidentuin) en in het Maaslandpark - hangen volgens bewoners blowende en dealende personen rond. Bewoners vinden dit kwalijk, te meer omdat de hortus en het park tot stand zijn gekomen na burgerparticipatie.
- Verschillende bewoners in de Walramstraat zeggen in het donker (liever) niet naar buiten te gaan, omdat ze zich onveilig voelen. Sommige bewoners, die vanuit hun woning direct zicht hebben op een deallocatie of hangplek, doen (bijna standaard) hun gordijnen dicht.
- In het groepsinterview gaven bewoners aan dat ze het onverstandig vinden dat de coffeeshops Skunk en Relax naar een "toplocatie" zijn verhuisd: "Niet goed nagedacht over de gevolgen van het verhuizen van Skunk/Relax naar zo'n prominente plek". Het "is een belangrijke toegangspoort naar de stad met het treinstation in de voortuin. Enorme toename overlast" (citaten uit bewonersbrief). Er bestaat nu verkeersdruk op het Stationsplein door een combinatie van voorzieningen, zoals de coffeeshops, het station, een supermarkt en Domino's. De infrastructuur is hier volgens hen niet op berekend.

¹⁸ Het is voor ons niet duidelijk of het hier gaat om coffeeshopklanten, om illegale handelaren of om blowers die (alleen) drugs kopen bij de illegale handelaren.

- Tijdens ons veldwerk is het altijd mogelijk om te parkeren op de grote parkeerplaats van Nettorama. We zien dat er enkele keren door een coffeeshopklant wordt geparkeerd op een plaats van vergunninghouders.
- Tijdens ons veldwerk is het op het Stationsplein een komen en gaan van auto's. Dit gaat steeds goed, net goed of heel even net niet goed. Veel coffeeshopklanten kunnen hun auto parkeren of rijden weer weg, op zoek naar een parkeerplaats ergens anders. Of één coffeeshopklant stapt uit en de bestuurder wacht in de auto: totdat er een parkeerplaats vrij komt of totdat de coffeeshopklant weer in de auto stapt. Geregeld wordt een auto 'netjes' foutief geparkeerd, dat wil zeggen op een plaats waar het verkeer niet wordt gehinderd. De portiers van Skunk en Relax houden dit in de gaten en ze spreken mensen aan: om te wijzen op een parkeerplaats of om ze weg te sturen. Deze gang van zaken kan uiteenlopend worden beoordeeld: als verkeerschaos of –hinder, of als veerkracht waarmee een oplossing wordt gevonden in een 'krappe' en op piekmomenten drukke verkeerssituatie.
- Een professional (gemeenteambtenaar) inventariseert de mogelijkheden om de verkeersdrukke op de infrastructuur te verminderen. Er bestaat behoefte aan handhaving en communicatie om bezoekers (onder andere van de coffeeshops) netjes te laten parkeren. Er is ruimte om eventueel op korte afstand van het Stationsplein extra parkeerplaatsen te realiseren. Er zou een haal- en brengvoorziening aan de andere kant van het station kunnen worden gerealiseerd. Hoe realistisch deze forse ingrepen op de korte of middellange termijn zijn, weten we niet.
- De frustratie of ergernis van bewoners in de Walramstraat houdt verband met een optelsom van gebeurtenissen. Er was eerst overlast van een druk ziekenhuis, daarna van een leegstaand ziekenhuis en toen van de afbraak van het ziekenhuis. Bewoners klagen dat ze niet, of met moeite, een parkeervergunning krijgen. Terwijl deze wel zouden worden verstrekt aan ambtenaren. En dat zij worden beboet bij fout parkeren, terwijl Belgen hiermee weggelopen en de politie de illegale dealers niet aanhoudt.
- Bewoners vrezen dat de grote stroom coffeeshopklanten een bedreiging is voor ambities bij de ontwikkeling het stationsgebied, alleen al omdat het daar te druk wordt. Ze vragen zich af het zal lukken om van het Franse klooster een wellness-hotel en -centrum te maken: "...mooie ontvangst voor de gasten! Wie weet gaat de koper zich nog bedenken" (bewonersbrief).
- Bewoners vrezen dat de huizenprijzen dalen vanwege de 'drugsdrukke' in hun directe leefomgeving.

5.2.2 Geleen: een 'enge' parkeerplaats

In de directe omgeving van Genesis en Club 88 ondervroegen we 65 burgers over coffeeshopoverlast. 34 respondenten rapporteren (zeer) vaak coffeeshopoverlast. Dat is net iets meer dan de respondenten die soms (8), zelden (10) of nooit (13) coffeeshopoverlast ervaren.

Tabel 5.2: Hoe vaak heeft u in de afgelopen zes maanden overlast van de coffeeshops ondervonden?

	(zeer) vaak	soms	zelden/nooit
Respondenten rondom Genesis en Club 88 in Geleen (n=65)	17 zeer vaak 17 vaak 52%	8 12%	13 nooit 10 zelden 35%

Respondenten ondervinden in Geleen vooral overlast van de illegale drugshandel op de grote parkeerplaats bij de City-flat, tegenover de twee coffeeshops. De klantenstroom richting de coffeeshops Club 88 en Genesis is, in tegenstelling tot Sittard, niet fors toegenomen in de afgelopen jaren (zie hoofdstuk 3). Parkeren is in theorie geen enkel probleem voor coffeeshopklanten, omdat op de grote parkeerplaats gratis kan worden geparkeerd en er voldoende parkeerplaatsen zijn. Toch is parkeren in de praktijk soms wel een probleem voor coffeeshopklanten. Een categorie coffeeshopklanten mijdt de parkeerplaats namelijk, omdat deze hen een onveilig gevoel geeft. Ook bewoners vinden de parkeerplaats een nare locatie. De parkeerplaats is een locatie waar illegaal wordt gedeald. Er hangen bijna altijd dealers rond tijdens de openingsuren van de coffeeshops. De parkeerplaats is privébezit. De verlichting is slecht en dat versterkt het idee dat het een 'enge plek' is. We spreken verschillende bewoners die de parkeerplaats en de coffeeshops mijden. Op weg naar het centrum, of naar de basisschool in de Hegstraat, lopen of fietsen ze nog liever een behoorlijk stuk om.

We hebben op deze locatie aan respondenten gevraagd of ze vinden dat de coffeeshopoverlast is toe- of afgenomen sinds mei 2013. Deze vraag is door 59 respondenten beantwoord. De helft (29 respondenten: 49%) vindt dat dit (zeer) is toegenomen. 19 respondenten denken dat het gelijk is gebleven, vier rapporteren een afname en zeven respondenten weten dit niet.

Volgens een goed ingevoerde politiefunctaris kreeg de illegale drugshandel op de parkeerplaats voor de City-flat een impuls door de invoering van het B- en I-criterium op 1 mei 2012.

We vroegen de respondenten ook hoe vaak ze in het afgelopen half jaar overlast hadden van buitenlandse softdrugstoeristen. Deze vraag werd beantwoord door 65 respondenten: 53 rapporteren (zeer) vaak dergelijke overlast. Zestig respondenten hebben vervolgens geantwoord op de vraag of deze overlast is toegenomen sinds mei 2013: 37 respondenten zien een toename. Het is in Geleen de vraag in hoeverre kan worden gesproken over *coffeeshopoverlast* op de onderzoeks-locatie. Het lijkt op basis van onze observaties duidelijk meer te gaan om overlast in de directe omgeving van de coffeeshops, dan om coffeeshopoverlast. Onze tellingen geven bovendien een indicatie voor een beperkte toename van het aantal coffeeshopklanten sinds 2011 (ruim tien procent). Tijdens onze observaties zagen of hoorden we, aan de kant van de straat waar de coffeeshops zijn gevestigd, zelden of nooit dingen die wij zouden betitelen als coffeeshopoverlast. Rondhangen gebeurt voornamelijk op de parkeerplaats. Die parkeerplaats oogt eng en vervallen: slechte verlichting en bijna continu illegale dealpraktijken. Hier komt bij dat onze niet-systematische observaties leken uit te wijzen dat duidelijk meer dan de helft van de klanten van de illegale dealers

op de parkeerplaats de coffeeshops *niet* bezoekt. In de volgende paragraaf gaan we nader in op de illegale drugshandel.

5.3 Illegale softdrugshandel

5.3.1 De enquête

Ongeveer twee derde van de respondenten in Sittard en Geleen zag in het afgelopen half jaar in de directe omgeving van een coffeeshop (zeer) vaak illegale softdrugshandel of gedragingen die daar op wijzen (66%). In Geleen ligt dit percentage iets lager dan in Sittard. Zie de onderstaande tabel voor de scores.

Aan de respondenten die aangaven illegale softdrugshandel te zien,¹⁹ hebben we naar de vorm gevraagd. De softdrugshandel op straat (door voetgangers, op scooters of door fietsers) domineert. In Geleen wordt dit 48 keer genoemd en in Sittard 47 keer. In Geleen wordt ook vaak gewezen op softdrugshandel vanuit een auto (genoemd door 41 respondenten). In Sittard wijzen twaalf respondenten op deze ‘autohandel’. In Sittard wijzen, tot slot, vijf respondenten op softdrugshandel vanuit een woning.

Tabel 5.3: Hoe vaak zag u in de afgelopen zes maanden in uw woon- en werkomgeving illegale softdrugshandel of gedragingen die wijzen op illegale softdrugshandel?

	(zeer) vaak	Soms	zelden/nooit	weet niet
Respondenten rondom Genesis en Club 88 in Geleen (n= 65)	24 zeer vaak 18 vaak 65%	6 -	7 nooit 4 zelden 17%	6 -
Respondenten rondom Skunk en Relax in Sittard (n= 57)	23 zeer vaak 16 vaak 68%	7 12%	8 nooit 2 zelden 18%	1 -
Totaal (n=122)	81 = 66%	13 = 11%	21 = 17%	7

Percentages onder de tien procent niet vermeld.

In **Geleen** hebben we gevraagd of de illegale softdrugshandel in de omgeving van de coffeeshops is toe- of afgenomen sinds mei 2013; de maand waarin het beleidsmatig mogelijk werd om niet-ingezetenen weer toe te laten tot coffeeshops in Sittard-Geleen. 61% van de respondenten vindt dat dit sinds die tijd is toegenomen (59 respondenten bij deze vraag).²⁰

Als we op straat wat langer spraken met bewoners, dan gaven ze uiteenlopende antwoorden op de vraag wanneer het dealen op deze locatie nu de meest stevige impuls kreeg: op 1 mei 2012 (invoering I- en B-criterium), op 1 mei 2013 (lokaal beleid staat toe dat niet-ingezetenen softdrugs kopen in coffeeshops) of nog daarna. Politie mensen signaleren dat de illegale softdrugshandel in de omgeving van de coffeeshops in Geleen toenam, na de invoering van het I- en B-criterium op 1 mei 2012.

¹⁹ Dat wil zeggen de respondenten die geen ‘nooit’ antwoorden op de vraag of ze in de afgelopen zes maanden illegale softdrugshandel zagen of gedragingen die wijzen op illegale softdrugshandel.

²⁰ Om deze vraag te kunnen beantwoorden moesten respondenten lang genoeg in het gebied wonen of werken.

In **Sittard** vroegen we de respondenten of de illegale softdrugshandel sinds de opening op de nieuwe locatie (juli 2014) is toe- of afgenomen. 76% van de respondenten meldt een toename (49 respondenten bij deze vraag).²¹ Hierbij kampen we weer met het probleem van een oververtegenwoordiging van respondenten uit het deelgebied 'Walramstraat'.

De illegale handel is volgens professionals niet alleen toegenomen sinds de opening van Skunk en Relax op het Stationsplein, maar ook al voor die tijd, na de invoering van het I-criterium op 1 mei 2012 (toen de coffeeshops nog op de oude locatie waren gevestigd). Bewoners in het deelgebied 'Walramstraat' ervaren dat de overlast van het illegale dealen later toenam. Sommigen signaleerden dit als in 2013, maar in het groepsinterview werd gesteld dat de toename van het illegale dealen het meest duidelijk werd in de zomer van 2015. Professionals wijzen er op dat de illegale drugshandel met de verhuizing van de coffeeshops ook verschoof, in de richting van de Walramstraat.

We hebben respondenten gevraagd hoe groot ze de pakkans inschatten bij illegale drugshandel in de omgeving van de coffeeshops in Sittard-Geleen. Op een schaal van tien konden ze een 'cijfer' geven, waarbij de pakkans bij 1 heel laag was en bij 10 zeer hoog. In Geleen komt de score uit op een **2,3**: op basis van scores door 61 respondenten. In Sittard leiden antwoorden van 51 respondenten tot een score van **2,5**.

5.3.2 Straatinformatie

Naast de enquête hebben we kwalitatieve straatinformatie verzameld. We hebben daartoe - op straat of in een groepsinterview - gesprekken gevoerd met politiemensen, gemeenteambtenaren, met coffeeshopbezoekers, met coffeeshoppersoneel, met bewoners en ondernemers in de directe omgeving van de coffeeshops, en met enkele illegale drugsdealers in Geleen (In Sittard werden we wel aangesproken door illegale dealers, maar lukte het niet om een vraaggesprek te voeren). We hebben ook geobserveerd. Dit levert de onderstaande inzichten op over de illegale softdrugshandel. Hierbij moet worden bedacht dat we geen gericht onderzoek hebben gedaan naar de illegale drugsmarkt in Sittard en Geleen. Dit is een belangrijke beperking, want het in kaart brengen van de illegale drugsmarkt vergt intensief onderzoek, zoals dossierstudie en systematische gesprekken met klanten en aanbieders op die markt. Aangezien we dit dus niet gedaan hebben, dienen we een slag om de arm te houden bij de onderstaande informatie.²² De onderstaande opsomming laat zien wat we hebben geobserveerd en gehoord. Dat geeft een indruk, maar het geeft geen uitsluitsel. Intensief onderzoek naar de illegale drugsmarkt zou niet alleen kunnen leiden tot betere en aanvullende bevindingen, maar wellicht (op onderdelen) ook tot afwijkende constatering.

Sittard

- De illegale straathandel is geconcentreerd op looproutes tussen plaatsen waar coffeeshopklanten parkeren (o.a. bij supermarkt Nettorama en in de Walramstraat) en de coffeeshops Relax en Skunk aan het Stationsplein. Bewoners wijzen daarnaast op andere deallocaties, zoals het park, de hortus (kruidentuin) en een woning aan de Walramstraat.

²¹ Om deze vraag te kunnen beantwoorden moesten respondenten lang genoeg in het gebied wonen of werken.

²² Soms is het mogelijk om (veel) betrouwbare informatie te verzamelen bij gespecialiseerde politiemensen die (bijvoorbeeld in een team) optreden tegen de illegale drugshandel. Dat is in Sittard-Geleen niet zo.

- Respondenten zouden graag zien dat de politie consequent optreedt tegen de illegale drugshandel. De keerzijde van deze wens is de zeer laag ingeschatte pakkans voor illegale handelaren.
- We hebben bij observaties straatdealers aan het werk gezien op de looproutes tussen parkeerplaatsen en coffeeshops. Twee dealers benaderden een onderzoeker om drugs te kopen: ze boden softdrugs aan (“goedkoper dan in de coffeeshop”).
- De dealers zitten soms op het stenen muurtje van een wit vrijstaand woonhuis, op de hoek van de Walramstraat en Parallelweg, richting het Stationsplein. Bij regen staan dealers, om te schuilen, ook wel onder de overkapping van de Nettorama. De dealers verstoppen, volgens bewoners, drugs in de tuin van het genoemde witte huis. Het heeft er bij observaties alle schijn van dat de drugs wordt aangevoerd door een grijze auto.
- Dealers richten zich onder meer op coffeeshopklanten, al weten we niet of/in welke mate ze verkopen aan personen die geen drugs kopen in de coffeeshop. We hebben immers geen gericht onderzoek gedaan naar de dealers en kopers op de illegale markt en moeten dus een slag om de arm houden.
- Bij één bezoek aan Skunk en/of Relax kopen verreweg de meeste coffeeshopklanten, die we bij het afnemen van de enquête wat langer spraken over de illegale drugsmarkt, in Sittard alleen softdrugs in deze coffeeshop(s). Een aantal coffeeshopklanten vertelde dat ze soms in de coffeeshop én op straat softdrugs koopt. Sommige coffeeshopklanten wijken bij grote drukte in de coffeeshop uit naar de illegale drugsmarkt rondom de shop. Enkele Belgische klanten zeiden dat ze hun aankopen spreiden: in de coffeeshop vanwege de gegarandeerde kwaliteit en ongeveer dezelfde hoeveelheid op straat vanwege de prijs.

Geleen

- Respondenten zouden in Geleen, net als in Sittard, graag zien dat de politie consequent optreedt tegen de illegale drugshandel. De keerzijde van deze wens is de zeer laag ingeschatte pakkans voor illegale handelaren.
- Gedurende de openingstijden van de coffeeshops Genesis en Club 88 stonden er tijdens onze veldwerk-week (van zaterdag 17 oktober tot en met vrijdag 23 oktober 2015) continu illegale dealers op de grote parkeerplaats tegenover deze shops.
- Op rustige momenten stonden er tijdens onze veldwerk-week één of twee dealers op de parkeerplaats, maar bijna altijd stonden er tenminste twee of drie. Als het druk was, dan liep het aantal illegale dealers op tot maximaal acht. Dat was het geval om 21.30 uur op zaterdagavond 17 oktober 2015.
- Sommige coffeeshopklanten vertelden dat ze hun auto bewust *niet* op de grote parkeerplaats parkeren, zodat ze dan niet worden aangesproken door illegale dealers. Zo nodig lopen ze een flink stukje om, want ze wensen niets te maken te hebben met de illegale handel. Verschillende coffeeshopklanten kregen ooit een onveilig gevoel toen ze, in het

donker, op de slecht verlichtte parkeerplaats werden benaderd door meer dan één illegale dealer. Overdag of op rustige avonden benadert één dealer een potentiële klant op de parkeerplaats. Op drukke avonden lopen verschillende dealers naar een auto van een mogelijke klant. Enkele keren observeerden we dat meer dan vier dealers in een halve cirkel rond een auto gingen staan.

- Voor de meeste coffeeshopklanten die we over de illegale handel spraken, stond vast dat ze alleen in de coffeeshop zouden kopen. Enkele coffeeshopklanten vertelden ons dat ze ook (wel eens) softdrugs op de parkeerplaats kopen. Sommige van deze klanten komen 'richting' de coffeeshop en bezien dan waar ze welke softdrugs kopen; op straat en/of in de shop.
- In welke mate de illegale dealers op de grote parkeerplaats klanten hebben die *geen* softdrugs (willen) kopen in een coffeeshop, is voor ons niet duidelijk. We zagen zo nu en dan dat klanten bij een illegale dealer kochten, waarna ze meteen weer vertrokken. We hebben echter geen gericht onderzoek naar de illegale drugsmarkt, dus moeten we een slag om de arm houden. Om toch een wat scherper (maar niet valide) beeld te krijgen, hebben we de illegale handel drie dagen (tussen de tellingen door) geobserveerd. Duidelijk meer dan de helft van de illegale klanten die we observeerden (personen die ogenschijnlijk drugs kochten op de parkeerplaats), vertrok weer *zonder* een coffeeshop te bezoeken. Een ruime meerderheid van de illegale klanten is (of lijkt) een Belg.²³
- De dealers op de grote parkeerplaats hebben een uiteenlopend profiel. De dealers die er het meest staan, lijken niet samen te werken, al klonteren ze wel samen. Twee 'vaste' autochtone illegale dealers zeggen zelf dat ze de klanten onderling verdelen, dat er broodrijd bestaat en dat er wel eens onenigheid is onder de dealers, maar dat het niet in hun belang is om het uit de hand te laten lopen.
- Professionals vermoeden aansturing van (een deel van) de straathandel. Bij de arrestatie van een straatdealer, zou er al snel weer een vervanger op de parkeerplaats worden geposteerd.
- De illegale deal wordt meestal op de parkeerplaats gesloten. De drugs wordt afgegeven, soms stapt een dealer bij de klant(en) in de auto en een enkele keer worden klanten doorverwezen naar een auto. We zien verschillende keren dat een ogenschijnlijke klant en dealer in een auto wegrijden.
- Tijdens ons veldwerk zijn enkele autochtone dealers het meest frequent aanwezig. Er opereren daarnaast enkele Noord-Afrikaanse dealers (overwegend, maar niet alleen van Marokkaanse komaf), waaronder enkelen die uit de Randstad (Gouda/Rotterdam) lijken te komen. Dit laatste is niet zeker, maar we vangen op straat gesprekken op die deze indruk wekken.
- Er wordt ogenschijnlijk drugs aangevoerd door iemand op de fiets. Soms is één dealer even weg, en komt dan al snel weer terug. Ook dit lijkt op aanvoer van drugs.

²³ Dit soort observaties waren in Sittard niet mogelijk. Daar waren de deals meer verhuuld en beschikten we niet over zulke stabiele zichtlijnen op de illegale handel.

- Volgens illegale klanten en volgens een illegale dealer ligt de prijs op de illegale markt op parkeerplaats bewust enkele euro's onder de prijs in de coffeeshop.
- Volgens respondenten is de parkeerplaats voornamelijk of bijna uitsluitend een illegale markt voor softdrugs. Ook op dit punt moeten we een slag om de arm houden, omdat we nu eenmaal de illegale drugsmarkt niet gericht hebben onderzocht.
- We zien in Geleen veel illegale drugshandel op straat, maar voor zover wij vast hebben kunnen stellen niet vanuit winkels. Volgens respondenten wordt er gedeald door enkele bewoners van de City-flat, die aan de parkeerplaats ligt.
- Respondenten wijzen ook op dealpraktijken op de parkeerplaats bij de Prins de Lignestraat. Ook hier worden (Belgische) auto's benaderd, maar de illegale handel ligt op een beduidend lager peil dan op de parkeerplaats bij de City-flat.

6. Slotbeschouwing

In dit onderzoek hebben we vier onderzoeksvragen geformuleerd en beantwoord. De antwoorden worden per vraag samengevat in de eerste paragraaf van de hoofdstukken twee tot en met vijf. We sluiten daarom niet af met een samenvatting. Dit onderzoek is een inventarisatie ten behoeve van het maatschappelijke en politiek-bestuurlijke debat over het softdrugsbeleid. De gemeenteraad van Sittard-Geleen debatteert hier op 3 december 2015 over. De consequentie van deze onderzoeksopzet is dat we in dit slothoofdstuk ook niet afsluiten met een serie aanbevelingen. We formuleren wel vier overwegingen.

In de eerste plaats vinden we dat onze inventarisatie niet noodzakelijkerwijs of logischerwijs leidt tot één bepaalde beleidsvariant. De stap van inventarisatie naar beleidsmatige consequenties is politiek-bestuurlijk.

In de tweede plaats valt op dat er in Sittard-Geleen op twee momenten wordt geconcludeerd dat handhaving nodig is om op te treden tegen omvangrijke of toegenomen illegale drugshandel. Op het ene moment wordt het I-criterium gehandhaafd, maar op het andere moment is het opgeschort. Dit wordt namelijk geconcludeerd als een jaar lang het I-criterium is gehandhaafd in Sittard-Geleen (van mei 2012 tot mei 2013), maar ook in oktober 2015 wensen veel respondenten scherper (politie-)optreden tegen de illegale drugshandel. Er bestaat met andere woorden een behoefte aan harder politieoptreden tegen illegale drugshandel, los van de vraag of het I-criterium wordt gehandhaafd.

In de derde plaats is het voor Sittard-Geleen nu niet mogelijk om het gemeentelijke softdrugs- of coffeeshopbeleid te harmoniseren met al de andere coffeeshopgemeenten in Limburg. Er zijn namelijk Limburgse coffeeshops waar niet-ingezetenen softdrugs kunnen kopen, maar er zijn in Maastricht ook Limburgse coffeeshops waar dit niet kan. Harmonisatie vergt bovengemeentelijke besluitvorming. Sterker, waarschijnlijk is Limburgse bovengemeentelijke besluitvorming een voorwaarde om in Sittard-Geleen te kunnen komen tot een coffeeshopbeleid dat kan rekenen op een breed en stabiel draagvlak.

In de vierde plaats wordt er door het hele land heen, zeker in het lokaal bestuur, steeds luidere kritiek geleverd op het huidige gedoogbeleid. Weinigen willen af van gedoogde verkooppunten van softdrugs, maar velen wensen dit anders te organiseren. Een commissie van de VNG rapporteert hier over. Het rapport zal kort na afronding van deze studie verschijnen, omstreeks 30 november 2015. We raden de gemeenteraadsleden van Sittard-Geleen aan om de 'coffeeshop-discussie' te volgen, en om er een bijdrage aan te leveren, bijvoorbeeld in de context van Limburg. De aanstaande kabinetsformatie zal belangrijk zijn voor het coffeeshopbeleid. Het zou verrassend zijn, en in veel coffeeshopgemeenten in meer of minder mate problematisch, als alles bij het oude blijft. Sittard-Geleen hoeft niet te wachten op de kabinetsformatie om op onderdelen lokale maatregelen te treffen op dit dossier, maar we raden politiek en bestuur aan om te waken voor het risico van jo-jo-beleid: geen I-criterium, dan het B- en I-criterium, vervolgens alleen het I-criterium, daarna opschorting van het I-criterium, dan een vraagteken, gevolgd door een kabinetsformatie waardoor het wellicht of waarschijnlijk weer anders wordt.

Literatuur

Brief van de minister van Veiligheid en Justitie aan de Tweede Kamer, d.d. 19-11-2012, met als kenmerk: 321025.

Brief van de burgemeester van Sittard-Geleen aan de commissie Sociale zaken, welzijn en zorg, veiligheid en bestuur, d.d. 05-06-2013, inzake stand van zaken coffeeshopbeleid.

Brief van de burgemeester van Sittard-Geleen aan het college van burgemeester & wethouders, d.d. 31-05-2013, inzake stand van zaken coffeeshopbeleid.

Commissie van de Donk ("Geen deuren maar daden") Commissie-Van-de-Donk, 2009. *Geen deuren maar daden; nieuwe accenten in het Nederlandse drugsbeleid [TK 2008-2009, II, 24077, nr. 237]*. Den Haag: Adviescommissie Drugsbeleid.

COT, 2011. *Ervaren coffeeshopgerelateerde overlast in Maastricht & coffeeshopbezoek in Maastricht, Heerlen, Kerkrade en Sittard-Geleen. Gebundelde resultaten nulmeting 2011*. Den Haag

Verslag Veiligheidsbijeenkomst Geleen Centrum en Geleen Noord, te Geleen op 13-10-2015.

Verslag Veiligheidsbijeenkomst Limbrichterveld, Hoogveld, Ophoven, Sanderbout, Kollenberg, Leijenbroek-Park, Sittard-Centrum en Watersley, te Sittard op 15-10-2015.

Politieacademie, LokaleZaken en Beke Advies, *Tilburgse Taferelen. Drugsmonitor Midden en West Brabant & Zeeland: de eerste rapportage*, november 2012.

Politieacademie, LokaleZaken en Beke Advies, *Drugsmonitor. Midden en West Brabant & Zeeland*, mei 2013.

Bijlage 1

Verantwoording

We hebben voor dit onderzoek verschillende onderzoeksactiviteiten verricht. Hiertoe hebben we gewerkt met een veldwerkteam van in totaal zeven personen, die vaker met elkaar samenwerken en die ook beschikken over ervaring met veldwerk ten behoeve van een onderzoek naar drugsvraagstukken. We gaan in deze bijlage in op de volgende activiteiten:

- a. Een analyse van de politieregistraties
- b. Tellingen van het aantal coffeeshopbezoeken
- c. Een enquête onder coffeeshopbezoekers
- d. Een straatenquête onder burgers in de directe omgeving van de coffeeshops
- e. Overige activiteiten

Ad a. Een analyse van de politieregistraties

De politie heeft ons registraties aangeleverd over drugsincidenten. Het is nuttig om kennis te nemen van deze cijfers, maar er kleven ook beperkingen aan. Die beperkingen zijn dermate belangrijk bij het 'lezen' en beoordelen van politieregistraties dat we de beschrijving daarvan hebben opgenomen in hoofdstuk 2. Hier wordt ook aangegeven wat de politie verstaat onder drugscriminaliteit en drugsoverlast.

Ad b. Tellingen van het aantal coffeeshopbezoeken

Van zaterdag 17 september tot en met vrijdag 23 september zijn tellingen verricht om een schatting te kunnen geven van de omvang van het coffeeshopbezoek. Er is geteld aan de centrale voordeur van Skunk en Relax, aan de voordeur van Club 88 en aan de voordeur van Genesis. Er werd geteld met een handteller, waardoor de ogen volledig gericht konden blijven op de toegangsdeuren. Er zijn gedurende 7 perioden van een kwartier tellingen verricht.

Bij de coffeeshops Relax en Skunk is op de volgende tijdstippen geteld:

- Telperiode 1: 12.30-12.45 uur
- Telperiode 2: 13.30-13.45 uur
- Telperiode 3: 15.30-15.45 uur
- Telperiode 4: 18.00-18.15 uur
- Telperiode 5: 19.45-20.00 uur
- Telperiode 6: 20.45-21.00 uur
- Telperiode 7: 22.00-22.15 uur

Bij coffeeshop Club 88 is op de volgende tijdstippen geteld:

- Telperiode 1: 12.00-12.15 uur
- Telperiode 2: 13.00-13.15 uur
- Telperiode 3: 15.00-15.15 uur
- Telperiode 4: 18.00-18.15 uur
- Telperiode 5: 19.15-19.30 uur
- Telperiode 6: 20.15-20.30 uur

- Telperiode 7: 22.00-22.15 uur

Bij coffeeshop Genesis is op de volgende tijdstippen geteld:

- Telperiode 1: 12.30-12.45 uur
- Telperiode 2: 13.30-13.45 uur
- Telperiode 3: 15.30-15.45 uur
- Telperiode 4: 17.45-18.00 uur
- Telperiode 5: 19.45-20.00 uur
- Telperiode 6: 20.45-21.00 uur
- Telperiode 7: 22.30-22.45 uur

Op bovengenoemde tijdstippen is 15 minuten lang het aantal ingaande bezoekers geteld.

Er zijn per kwartier uitsluitend unieke bezoekers geteld. Dit houdt in dat een bezoeker die naar binnenliep, om binnen het tel-kwartier weer naar buiten te lopen (bijvoorbeeld om buiten iemand te begroeten), en vervolgens weer naar binnen ging, slechts eenmaal is geteld. We zijn er vanuit gegaan dat de tellingen op één dag representatief zijn voor de openingstijd van de coffeeshop gedurende die dag.

Er kleeft een belangrijke methodologische beperking aan de schattingen die we in dit onderzoek maken op basis van tellingen van de coffeeshopbezoeken. Het is de vraag of de tel-week representatief is voor het hele jaar. Dat is waarschijnlijk niet het geval, onder andere omdat respondenten er op wijzen dat het beduidend drukker is (of aanvoelt?) in de zomermaanden. Toch baseren we ons bij schattingen van het aantal bezoeken per jaar louter op de tellingen in de genoemde oktober-week. Op vrijdag 23 oktober 2015 werd het Oktoberfest gehouden in Sittard. Dit is drukbezocht. Volgens coffeeshopklanten en –medewerkers waarmee we spraken, had dit feest weinig effect op het aantal bezoekers. Blowers zouden niet tot de doelgroep van het feest kunnen worden gerekend. Ook bestond niet de indruk dat de drukte in het centrum van Sittard coffeeshopklanten afschrikte. De uitkomsten van de tellingen geven geen aanleiding om rekening te houden met vertekening vanwege het feest.

Ad c. Een enquête onder coffeeshopbezoekers

Voorafgaand aan het veldwerk hebben de coffeeshopeigenaren een brief van de burgemeester ontvangen, waarin dit onderzoek werd aangekondigd en waarin de coffeeshopeigenaren om hun medewerking aan het onderzoek werd gevraagd. De vier coffeeshops hebben ons in staat gesteld om onze werkzaamheden uit te voeren. Bij Club 88 hebben we, op verzoek van de coffeeshop, de enquêtes op straat afgenomen. Bij de drie andere coffeeshops mochten we dit in de shop doen.

De enquêtes zijn bij alle vier de coffeeshops van zaterdag 17 oktober tot en met donderdag 22 oktober 2015 afgenomen. Op zondag 18 oktober is niet geënuquêteerd bij coffeeshop Genesis, want deze coffeeshop is dan gesloten. Van zaterdag 17 oktober tot en met woensdag 21 oktober is gedurende vier tijdsblokken geënuquêteerd, namelijk: 12.00 uur – 15.00 uur, 15.00 uur – 18.00 uur, 18.00 – 21.00 uur en na 21.00 uur. Op donderdag 21 oktober zijn tussen 12.00 – 15.00 uur bij de vier coffeeshops enquêtes afgenomen.

Er zijn enquêtes in het Nederlands, Frans, Duits en Engels afgenomen. Daarbij werd door de veldwerkers op twee verschillende manieren gewerkt. De enquêtevragen werden voorgelezen door

de veldwerker en door de veldwerker zelf ingevuld. Of de respondent vulde de enquête zelf in, waarbij de veldwerker als 'vraagbaak' aanwezig was en controleerde of de vragen goed werden ingevuld.

Er hebben 736 coffeeshopbezoekers meegewerkt aan ons onderzoek: 406 bezoekers van Skunk of Relax; 156 bezoekers van Club 88; en 174 bezoekers van Genesis. We hebben de non-respons bijgehouden. Deze staat vermeld in de onderstaande tabel. Bij Club 88 was de non-respons duidelijk hoger dan bij de drie andere coffeeshops: 156 bezoekers werkten mee aan de enquête en 148 weigerden. Dat had te maken met het feit dat we de bezoekers pas ondervroegen als ze vertrokken, en niet in de shop, bijvoorbeeld bij het wachten of roken.

Non-respons coffeeshopbezoeker	Geen tijd/haast	Geen zin /interesse	Geen reden	Tegen softdrugs-beleid	Gebruikt geen softdrugs	Anders	Totaal
Genesis	20	4	2			5	31
Club 88	88	41	10	1	2	6	148
Skunk	11	36	7		2	20	76
Relax	21	39	10			18	88

We kampten met het methodologische probleem dat er geen populatiegegevens bekend zijn van de coffeeshopbezoekers in Sittard-Geleen. Dit betekent dat we niet weten of onze steekproef representatief is voor de populatie van coffeeshopbezoekers. Om dit probleem te ondervangen troffen we twee maatregelen. We ondervroegen zoveel mogelijk coffeeshopbezoekers: niet de geplande minimale 200, maar in totaal 736. Voorts hebben we op weekenddagen en op werkdagen, op wisselende tijdstippen, coffeeshopbezoekers ondervraagd. Toch kunnen we niet beweren dat de enquête representatief is.

Ad d. Een stratenquête onder burgers in de directe omgeving van de coffeeshops

We hebben stratenquêtes in de directe omgeving van de coffeeshops in Geleen afgenomen op zaterdag 17 oktober, zondag 18 oktober en woensdag 21 oktober, tussen 12.00 uur en 19.30 uur. De enquêtes zijn afgenomen onder omwonenden en ondernemers. In Sittard zijn op zaterdag 17 oktober, zondag 18 oktober, dinsdag 20 oktober en woensdag 21 oktober tussen 12.00 uur en 19.30 uur stratenquêtes afgenomen onder omwonenden en ondernemers. Er zijn in Sittard ook vier passanten ondervraagd; zij waren op bezoek in het gebied of bezochten een horecazaak, en komen gemiddeld tenminste drie keer per week in het onderzoeksgebied. Er werkten 122 respondenten mee aan deze enquête: 57 in Sittard en 65 in Geleen.

We namen enquêtes af op twee locaties: één in Geleen en één in Sittard. De coffeeshops Club 88 en Genesis liggen in Geleen zo dichtbij elkaar in de buurt dat we personen uit dezelfde steekproef over deze twee shops konden bevragen. Hetzelfde geldt voor de coffeeshops Skunk en Relax in Sittard. Deze twee coffeeshops zijn zelfs in één pand gevestigd. We hebben vastgehouden aan het criterium dat de respondenten tijdens hun dagelijkse doen en laten goed zicht dienen te hebben op de directe omgeving van de coffeeshop. Er werd door de veldwerkers bij bewoners aangebeld of de veldwerker liep bij een ondernemer naar binnen.

De enquêtevragen hadden betrekking op de ervaren coffeeshopoverlast, ervaren illegale

softdrugshandel en op de ervaren overlast van buitenlandse softdrugstoeristen. In Geleen vroegen we naar een eventuele toe- of afname van de ervaren overlast of ervaren illegale handel *sinds mei 2013*. Dat is de maand waarin het I-criterium werd opgeschort. In Sittard vroegen we naar een toe- of afname sinds juli 2014. Dat is de maand waarin de coffeeshops op het Stationsplein open gingen.

De medewerking van de respondenten was groot. Men toonde zich geïnteresseerd en betrokken bij het onderwerp. Dit blijkt uit de geringe non-respons, maar ook uit de duidelijke toelichtingen die bewoners gaven: gevraagd of ongevraagd. De non-respons staat in de onderstaande tabel vermeld.

Non-respons stratenquête	Geen tijd/haast	Geen zin /interesse	Geen reden	Anders	Totaal
<i>Omgeving Club 88 en Genesis</i>	3	5	-	2	10
<i>Omgeving Skunk en Relax</i>	2	2	-	3	7

De stratenquêtes zijn op de volgende locaties afgenomen:

Rondom Skunk en Relax: Stationsplein (tot aan Bergstraat), Parallelweg tot aan kruising Walramstraat, Walramstraat (tot ongeveer halverwege) en Stationsstraat.

Rondom Club 88 en Genesis: Rijksweg Zuid tot aan Kummenaedestraat, Rijksweg Zuid tot aan restaurant Pom Lai, Prins de Lignestraat tot aan Deken Trienekensplein, City-flat tot aan Kolibripad, Hegstraat, en de Leeuwerikstraat tot aan kruising met de Nachtegaalstraat.

Als we in een klein gebied rondom coffeeshops een kleine steekproef (ongeveer vijftig respondenten) afnemen, dan levert dit doorgaans een helder beeld op voor het onderzoeksgebied. Kwantitatieve resultaten van de enquête sluiten dan aan op kwalitatieve bronnen. Echter, in Sittard en Geleen stuitte we op methodologische problemen.

In het onderzoeksgebied in Sittard bestaat een duidelijk verschil tussen het profiel en de antwoorden van respondenten aan ‘twee kanten van de coffeeshops’: het deelgebied ‘Walramstraat’ en het deelgebied ‘Stationsplein-Bergstraat’.

In Geleen rapporteerde iets meer dan de helft van de 65 respondenten (zeer) vaak coffeeshopoverlast te ondervinden. Het is hier echter de vraag in hoeverre kan worden gesproken over *coffeeshopoverlast*. Het lijkt op basis van onze observaties en op basis van straatgesprekken duidelijk meer te gaan om overlast in de directe omgeving van de coffeeshops, dan om coffeeshopoverlast. Tijdens onze observaties zagen of hoorden we, aan de kant van de straat waar de coffeeshops zijn gevestigd, zelden of nooit dingen die wij zouden betitelen als coffeeshopoverlast.

Deze methodologische problemen zijn zo belangrijk voor het lezen en interpreteren van de uitkomsten van de stratenquête, dat we een (meer) uitgebreide beschrijving hebben opgenomen in hoofdstuk 5.

Ad e. Overige activiteiten

We hebben nog enkele aanvullende onderzoeksactiviteiten verricht. In de *eerste plaats* hebben we geobserveerd in de coffeeshops en op straat, in de directe omgeving van de coffeeshops. Bij die observaties, en tijdens het afnemen van enquêtes, hebben we gesprekken gevoerd met bewoners,

met ondernemers, met coffeeshopklanten, met coffeeshoppersoneel, en (in Geleen) met enkele illegale dealers.

In de *tweede plaats* hebben we in drie (groeps-)interviews met twaalf respondenten gesproken op basis van enkele belangrijke (concept-)bevindingen van ons onderzoek. We spraken met zes bewoners, twee politiemensen, drie gemeenteambtenaren en coffeeshopmedewerkers. Een vertegenwoordiger van een coffeeshop kwam wel naar het groepsinterview, maar gaf er de voorkeur aan om niet te reageren op (concept-)bevindingen of om hier kennis van te nemen. Naast deze twaalf respondenten hebben twee gemeenteambtenaren (Openbare orde en veiligheid) waardevolle informatie verschaft over het softdrugsvraagstuk in Sittard-Geleen.